

NORDEA KREDIT REALKREDITAKTIESELSKAB

TILLÆG NR. 4 TIL BASISPROSPEKT FOR SÆRLIGT DÆKKEDE REALKREDITOBLIGATIONER (SDRO) AF 16. FEBRUAR 2015

TILLÆGGET TIL BASISPROSPEKTET ER DATERET DEN 2. JANUAR 2017

THE NOTES HAVE NOT BEEN AND WILL NOT BE REGISTERED UNDER THE U.S. SECURITIES ACT OF 1933 AS AMENDED (THE "SECURITIES ACT") AND MAY NOT BE OFFERED, SOLD OR DELIVERED WITHIN THE UNITED STATES OR TO U.S. PERSONS.

I forbindelse med omstruktureringen af Nordea-koncernen samt den forventede udpegelse af Nordea Kredit Realkreditaktieselskab som systemisk vigtigt finansielt institut (SIFI) offentliggøres hermed dette tillæg til Nordea Kredits basisprospekt for særligt dækkede realkreditobligationer af 16. februar 2015.

Tekst markeret med citationstegn i afsnittene nedenfor erstatter teksten i de tilsvarende afsnit i det oprindelige basisprospekt i den fulde ordlyd.

Forsiden

”Nordea Bank Danmark A/S” erstattes med ”Nordea Bank AB (publ)” på forsiden.

”Nordea Bank Danmark” erstattes med ”Banken” på forsiden.

På side 2 slettes ”Trommesalen 4, 1614 København V, Danmark” og erstattes med ”Helgeshøj Alle 33, 2630 Taastrup, Danmark”.

Resumé

I resumeet slettes afsnit A.2 (side 4), B.2 (side 5), B.5 (side 5), B.14 (side 7), B.16 (side 7) og D.2 (side 9) og erstattes med følgende:

A.2	Finansielle formidlers brug af basisprospektet	<p>Nordea Kredit erklærer at være indforstået med, at dette basisprospekt anvendes ved videresalg eller endelig placering af særligt dækkede realkreditobligationer udstedt i henhold til dette basisprospekt via finansielle formidlere, som har fået tilsagn herom af Nordea Kredit.</p> <p>Nordea Bank AB (publ), Smålandsgatan 17, SE-105 71 Stockholm, Sverige, har fået sådan tilladelse til at anvende dette basisprospekt ved udbud i Danmark.</p> <p>Videresalg eller endelig placering af de særligt dækkede realkreditobligationer udstedt i henhold til dette basisprospekt via finansielle formidlere kan finde sted, så længe dette basisprospekt er gældende. Det ovenfor omtalte tilsagn om anvendelse af dette basisprospekt gælder, så længe dette basisprospekt er gældende.</p> <p>Hvis en finansiel formidler anvender dette basisprospekt til at lave et udbud af de særligt dækkede realkreditobligationer udstedt i henhold til dette basisprospekt, oplyser den finansielle formidler om vilkårene og betingelserne for udbuddet på det tidspunkt, hvor udbuddet finder sted.</p>
-----	--	---

B.2	Udsteders domicil, retlige form, lovgivning som udsteder fungerer under og indregistreringsland	Nordea Kredit har domicil på Helgeshøj Alle 33, 2630 Taastrup. Nordea Kredit er et aktieselskab indregistreret i Danmark og underlagt dansk lovgivning.
B.5	Beskrivelse af koncernen og udsteders plads i koncernen	Nordea Kredit er et helejet datterselskab af Nordea-koncernens svenske moderselskab Nordea Bank AB (publ) ("Banken").
B.14	Afhængighed af andre koncernenheder	Nordea Kredit er forretningsmæssigt tæt forbundet med Banken. Således formidles Nordea Kredits realkreditlån gennem Nordea Danmark, filial af Nordea Bank AB (publ), Sverige ("Filialen"), og Nordea Kredit benytter sig af it-systemer og – løsninger, der er udviklet i Banken. En række væsentlige aktivitetsområder er outsourcet til Banken. Obligationsudstedelse og – salg samt placering af ansvarlig kapital foregår i tæt samarbejde med enheder i Banken. Derudover er en række stabsfunktioner fælles for Banken og Nordea Kredit, ligesom visse funktioner udføres på Nordea-koncern niveau.
B.16	Ejerskab	Banken er Nordea Kredits eneaktionær.
D.2	Risikofaktorer vedrørende udsteder	Nordea Kredits virksomhed indebærer en række risici. Hvis disse risici ikke håndteres, kan Nordea Kredit pådrage sig økonomiske tab eller sanktioner fra myndigheder, ligesom Nordea Kredits omdømme kan lide skade. Nordea Kredit har identificeret følgende typer risici: <ul style="list-style-type: none"> • Risici vedrørende Danmark og det danske marked for realkreditlån • Kreditrisici • Renterisici • Likviditetsrisici • Valutarisici • Operationelle risici • Afhængighed af Banken og Nordea-koncernen - fælles stabsfunktioner mv. • Ændring i love og regler eller myndigheders praksis • Nordea Kredits konkurs eller rekonstruktion • Modpartsrisiko

		Investorer skal gøre sig bekendt med den fulde beskrivelse af risikofaktorer i dette basisprospekt.
--	--	---

”

Risikofaktorer

Andet afsnit i afsnittet **Risici vedrørende Danmark og det danske marked for realkreditlån** på side 11 slettes og erstattes med følgende:

”Konkurrencen på realkreditmarkedet er efter Nordea Kredits vurdering fortsat hård, og en vigtig parameter i den forbindelse er produktudvikling og fortsat tæt kundekontakt gennem Nordea Danmark, filial af Nordea Bank AB (publ), Sverige (”Filialen”).”

I afsnittet **Risici vedrørende udsteder, Nordea Kredit** slettes afsnittet *Afhængighed af Nordea Bank Danmark og Nordea-koncernen - fælles stabsfunktioner mv.* på side 12-13 og erstattes med følgende:

”*Afhængighed af Banken og Nordea-koncernen - fælles stabsfunktioner mv.*”

Nordea Kredit deler visse stabsfunktioner samt it-systemer og -løsninger med Banken og resten af Nordea-koncernen. Endvidere samarbejder Nordea Kredit tæt med Banken omkring udstedelse og -salg af særligt dækkede realkreditobligationer samt placering af ansvarlig kapital, ligesom Banken gennem Filialen og dens kundekartotek står for formidlingen af Nordea Kredits realkreditlån. En række væsentlige aktivitetsområder er outsourcet til Banken. Hvis Banken eller Nordea-koncernen ikke længere kan varetage disse funktioner eller levere it-systemer og -løsninger, er der en risiko for, at Nordea Kredits virksomhed ikke kan drives fuldt betryggende, hvilket igen kan påvirke Nordea Kredits indtjeningsevne og dermed evne til at betale obligationsejerne.”

I afsnittet **Risici vedrørende udsteder, Nordea Kredit** slettes tredje afsnit under afsnittet *Ændring i love og regler eller myndigheders praksis* på side 13 og erstattes med følgende:

”Som led i, at Nordea Kredits tidligere moderselskab, det nu ved fusion ophørte Nordea Bank Danmark A/S, blev kategoriseret som et systemisk vigtigt finansielt institut (”SIFI”) i Danmark, blev Nordea Kredit underlagt det systemiske kapitalkrav på 2 %, som blev pålagt det tidligere Nordea Bank Danmark A/S. Nordea Kredit forventer at blive udpeget til selvstændigt SIFI i 1. halvår af 2017. Udpegelsen vil medføre, at graden af systemiskhed blive udmålt i forhold til gældende kriterier. Det er hensigten efter den politiske aftale, der blev indgået i oktober 2013, at de kapitalkrav, der skal pålægges danske SIFIs, skal være på niveau med kravene i andre EU-lande, der er sammenlignelige med Danmark. Det betyder, at det endelige krav til danske SIFIs kapital bliver vurderet senest i 2017 efter, at kravene i disse sammenlignelige EU-lande er blevet evalueret. Nordea Kredit blev per 1. oktober 2015 underlagt et likviditetsdækningskrav (”LCR-krav”) på 100 % for så vidt angår danske kroner (DKK). Nordea gruppens genopretningsplan, der også omfatter Nordea Kredit, indsendes årligt til det svenske finansilsyn, der er leder af tilsynskollegiet for Nordea gruppen.”

I afsnittet **Risici vedrørende udsteder, Nordea Kredit** slettes fjerde afsnit under afsnittet *Nordea Kredits konkurs eller rekonstruktion* på side 14 og erstattes med følgende:

”*Modpartsrisiko*”

I det løbende samarbejde med Banken opstår løbende modpartsrisici for Nordea Kredit. Det er f.eks. tilfældet, når Nordea Kredit udbetaler nye lån mod en garanti fra Banken, og når renterisiko på

forhåndsemitterede særligt dækkede realkreditobligationer afdækkes gennem repo-/reverse-forretninger med Banken.”

I afsnittet **Risici vedrørende de særligt dækkede realkreditobligationer** slettes afsnittet *Ændring i kreditvurdering* på side 15 og erstattes med følgende:

”*Ændring i kreditvurdering*

En kreditvurdering af Nordea Kredit, Banken eller af de udstedte særligt dækkede realkreditobligationer kan når som helst ændres eller bortfalde. Hvis kreditvurderingen af de særligt dækkede realkreditobligationer sænkes, eller hvis Nordea Kredit skulle beslutte ikke at lade de særligt dækkede realkreditobligationer kreditvurdere, er der en risiko for, at det kan påvirke de særligt dækkede realkreditobligationers likviditet og/eller kurs negativt.”

I afsnittet **Styring af visse risici i realkreditinstitutter** slettes afsnittet *Særligt om markedsrisici* på side 16-17 og erstattes med følgende:

”*Særligt om markedsrisici*

Nordea Kredits bestyrelse har fastsat en markedsrisikoinstruks, der sætter rammer for de rente- og valutarisici, som Nordea Kredit må påtage sig gennem sin forretning og placering af kapital. De fastsatte rammer ligger inden for rammerne i bekendtgørelse om obligationsudstedelse, balanceprincip og risikostyring og er fastsat i forlængelse af Nordea-koncernens generelle risikostyring, der begrænser risikotagningen i datterselskaber.

Som følge af markedsrisikoinstruksen placeres kapital løbende i repo-/reverseforretninger med Banken på baggrund af særligt dækkede realkreditobligationer med det sigte at minimere Nordea Kredits markedsrisici.

Nordea Kredit minimerer sin likviditets-, markeds-, og valutarisiko i forbindelse med placering af kapital ved til stadighed at placere mindst 60 pct. af denne i sikre, likvide værdipapirer, jf. 60 pct.-placeringskravet i § 153 i lov om finansiel virksomhed. Disse kan efter loven omfatte:

- Indskud i centralbanker i zone A.
- Obligationer og gældsbreve udstedt af eller garanteret af regeringer eller regionale myndigheder i zone A.
- Realkreditobligationer samt andre obligationer udstedt af et kreditinstitut i et land inden for EU eller et land, som EU har indgået aftale med på det finansielle område, som giver tilsvarende sikkerhed.
- Obligationer optaget til handel på et reguleret marked udstedt af internationale organisationer, der som medlem har mindst et af medlemslandene i EU.

Nordea Kredit har i forlængelse af den nævnte markedsrisikoinstruks indgået aftale om porteføljepleje med Banken. Aftalen med Banken sikrer, at Nordea Kredits kapital er placeret mest hensigtsmæssigt i forhold til markedet. Aftalen indeholder mere specifikke krav til placeringer af kapital.

I den situation at der skulle opstå et likviditetsunderskud f.eks. på grund af, at udbetalingerne til obligationsejerne overstiger indbetalinger fra låntagerne, f.eks. som følge af stigende restancer på betalinger fra låntagerne, har Nordea Kredit en likviditetsreserve bestående af blandt andet:

- Likvid kapital modsvarende basiskapitalen (egenkapitalen)

- Årets akkumulerede indtjening
- Trækningsrettigheder i form af kreditfaciliteter i Banken.

Likvid kapital og den akkumulerede indtjening placeres efter ovennævnte retningslinjer. Likviditetsreserven skal ud over et eventuelt likviditetsunderskud også dække kravet om at stille supplerende sikkerhed, hvis værdien af de aktiver, der er stillet til sikkerhed, ikke længere mindst svarer til værdien af de udstedte særligt dækkede realkreditobligationer, eller hvis aktiverne ikke overholder de lånegrænser, der var gældende på det tidspunkt, hvor lånet blev ydet. Omkostningen ved ekstra sikkerhedsstillelse kan i henhold til lovgivningen ikke påføres det enkelte lån og dets debitor(er) og må derfor bæres af Nordea Kredit.

Behovet for ekstra sikkerhedsstillelse afgøres på baggrund af den oprindelige vurdering af den enkelte ejendom og prisudviklingen i ejendomsmarkedet kombineret med stikprøvekontroller af et bredt udsnit af ejendomme. Risikoen for, at der opstår behov for ekstra sikkerhedsstillelse, kan ikke reduceres til 0 på grund af markedsmekanismerne, og behovet overvåges derfor løbende og indrapporteres til bestyrelsen kvartårligt.”

I afsnittet **Styring af visse risici i realkreditinstitutter** slettes afsnittet *Garanti fra Nordea Bank Danmark* på side 17-18 og erstattes med følgende:

”*Garanti fra Banken*

Foruden ovennævnte risikominimerende tiltag stiller Banken ifølge samarbejdsaftale en garanti på 25 pct. af det enkelte låns kontantværdi. For lån til alment nyttigt boligbyggeri og ungdoms-/ældreboliger er den stillede garanti dog 10 pct. Garantien skal altid omfatte den del af lånet, der ligger ud over en bestemt procentdel af den anvendte værdiansættelse, jf. tabellen nedenfor. Hvis Nordea Kredit har flere lån i samme ejendom, dækker garantierne den yderst placerede del af det samlede engagement. Lån, hvor garantien er udløbet efter den tidligere, tidsbegrænsede garantiordning, er ikke dækket af garantien.

Garantiforpligtelsen fornyes når og hvis det eksisterende lån konverteres til et nyt realkreditlån i Nordea Kredit. Garantiforpligtelsen er med til at mindske kreditrisikoen på det enkelte engagement og dermed forstærke Nordea Kredits forretningsmodel, da kravet om garantistillelse styrker incitamentet for Banken gennem Filialen til alene at henvise kreditværdige låntagere til Nordea Kredit.

Nordea Kredit vil kunne anvende garantier stillet af Banken som supplerende sikkerhed, dog således at værdien af Nordea Kredits samlede engagementer med kreditinstitutter efter Artikel 129, stk. 1, i Europa-Parlamentets og Rådets Forordning (EU) nr. 575/2013 af 26. juni 2013 om tilsynsmæssige krav til kreditinstitutter og investeringsselskaber og om ændring af forordning (EU) nr. 648/2012 (CRR) ikke overstiger 15 pct. af den nominelle værdi af Nordea Kredits udestående særligt dækkede realkreditobligationer.

Garantiens størrelse er afhængig af lånegrænsen, se tabellen nedenfor:

Lånegrænse	Garantien omfatter den del af lånet, der er placeret udover
80 pct.	60 pct. af den anvendte værdiansættelse
75 pct.	60 pct. af den anvendte værdiansættelse
70 pct.	55 pct. af den anvendte værdiansættelse
60 pct.	45 pct. af den anvendte værdiansættelse
40 pct.	30 pct. af den anvendte værdiansættelse

Garantien gælder i hele lånets løbetid. Garantien nedskrives ikke men kan dog ikke overstige lånets restgæld.”

Vilkår og betingelser

I § 1. Definitioner på side 19, i § 5. Renter på side 20 samt i § 11.

Omsættelighedsindskrænkninger på side 22 erstattes ”Nordea Bank Danmark A/S” med ”Nordea Bank AB (publ)” og ”Nordea Bank Danmark” erstattes med ”Banken”.

Beskrivelse af obligationsprogrammet

I afsnittet **Vilkår og betingelser for udbuddet** slettes ”Nordea Bank Danmark” og ”Nordea Bank Danmark A/S” fra henholdsvis afsnittet *Fordelingsplan og tildeling* på side 29 og afsnittet *Placering og garanti* på side 30 og erstattes med ”Banken”.

I afsnittet **Finansielle formidlere** slettes tredje afsnit på side 31 og erstattes med følgende:

”Alene Banken, Smålandsgatan 17, SE-105 71 Stockholm, Sverige, har fået tilsagn til at anvende dette basisprospekt ved udbud i Danmark.”

Nordea-koncernen

I kapitlet Nordea-Koncernen erstattes ”Nordea Bank” med ”Banken” og ”Nordea Banks” med ”Bankens”.

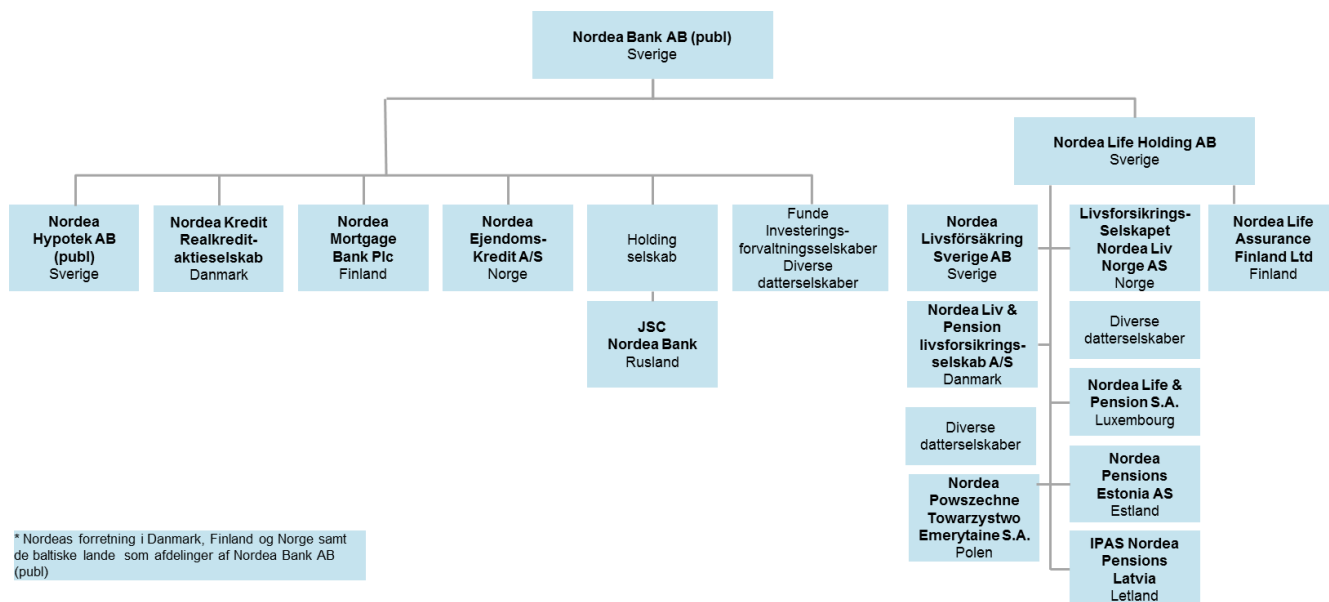
I afsnittet **Juridisk struktur** slettes afsnittene fra og med andet afsnit samt de resterende afsnit på side 44-45 slettes og erstattes med følgende:

”Den 4. februar 2016 annoncerede Banken, at dens bestyrelse sammen med bestyrelserne i Nordea Bank Danmark, Nordea Bank Finland og Nordea Bank Norge (sammen de ”Fusionerende Datterselskaber”) havde underskrevet grænseoverskridende fusionsplaner (samlet ”Fusionsplanerne”). Banken annoncerede også, at dens bestyrelse foreslog Bankens generalforsamling i 2016 at træffe beslutning om godkendelse af Fusionsplanerne. Generalforsamlingen for Banken

godkendte Fusionsplanerne den 17. marts 2016. Fusionsplanerne var indgået med det formål at ændre de Fusionerende Datterselskaber til filialer af Banken ved grænseoverskridende fusioner ("Fusionerne"). Målet med Fusionerne er at simplificere den juridiske struktur af Nordea-koncernen for at styrke corporate governance, mindske den administrative kompleksitet og øge effektiviteten.

Fusionsplanerne blev godkendt af det svenske finanstilsyn den 17. maj 2016. Fusionerne blev gennemført den 2. januar 2017, hvorved Banken overtog alle aktiver og forpligtelser fra de Fusionerende Datterselskaber. Ved Fusionernes gennemførelse blev de Fusionerende Datterselskaber opløst, og den virksomhed, som tidligere blev udøvet af de Fusionerende Datterselskaber, er siden Fusionernes gennemførelse blevet udøvet af filialer af Banken i henholdsvis Danmark, Finland og Norge.

Det følgende diagram viser den generelle juridiske struktur i Nordea-koncernen, inklusiv materielle datterselskaber, per 2. januar 2017:



”

I afsnittet **Forretningsområder** slettes andet afsnit i afsnittet *Shipping, Offshore & Oil Services* på side 48-49 og erstattes med følgende:

”Shipping, Offshore & Oil Services består af følgende underenheder: Shipping Europe, Asia and Middle East, Shipping Norway, Shipping Denmark, Global Offshore & Oil Services og Global Syndication. Medarbejderne i disse enheder er placeret i Banken samt i filialer af Banken i henholdsvis Norge, Danmark, Finland samt London, New York og Singapore. Kompetencecentret for Shipping, Offshore & Oil Services er placeret i Bankens filial i Norge.”

I afsnittet **Nordea Bank Danmark** på side 56 slettes overskriften samt de første fire afsnit og erstattes med:

”**Banken**

Banken er et svensk aktieselskab (aktiebolag), der på baggrund af tilladelse fra Finansinspektionen, udøver bankvirksomhed i Sverige, Finland, Danmark og Norge. Bankvirksomhed i Danmark drives

gennem Filialen, der i et vist omfang reguleres af den danske lov om finansiel virksomhed.

Nordea Kredit er stiftet i henhold til dansk lovgivning og fik tilladelse til at udøve realkreditvirksomhed af Finanstilsynet i medfør af en tilladelse dateret 19. august 1993. Nordea Kredits realkreditlån formidles til Bankens kunder via Filialen. Lån ydes i DKK og EUR, og alle belånte ejendomme er beliggende i Danmark.”

I femte til og med syvende afsnit i afsnittet **Nordea Bank Danmark** på side 56-57 slettes ”Nordea Bank Danmark” og erstattes med ”Banken”.

Nordea Kredit Realkreditaktieselskab

I afsnittet **Virksomheden** på side 58 slettes ”Nordea Bank Danmark” og erstattes med ”Filialen”.

Afsnittet **Organisationsstruktur** på side 58-59 slettes og erstattes med følgende:

”Organisationsstruktur

Nordea Kredit er et helejet datterselskab af Nordea Bank AB (publ). En nærmere beskrivelse af Nordea-koncernen findes i kapitlet om Nordea-koncernen på side 44 ff. i dette basisprospekt.

Nordea Kredit har ikke iværksat særlige foranstaltninger for at forhindre Banken i at kunne misbruge sin kontrol med Nordea Kredit.

Samarbejde med andre enheder i koncernen

Nordea Kredit er forretningsmæssigt tæt forbundet med Banken. Således formidles Nordea Kredits lån gennem Filialen, og Nordea Kredit benytter sig af it-systemer og –løsninger, der er udviklet i Banken, ligesom en række væsentlige aktivitetsområder er outsourcet til Banken.

Obligationsudstedelse og – salg samt placering af den ansvarlige kapital foregår i tæt samarbejde med enheder i Banken. Derudover er en række stabsfunktioner fælles for Banken og Nordea Kredit, ligesom visse funktioner udføres på Nordea-koncern niveau.”

Ledelseserklæring om tillægget til basisprospektet:

”Vi erklærer, at vi har gjort vores bedste for at sikre, at oplysningerne i dette tillæg 4 til basisprospekt for særligt dækkede realkreditobligationer af 16. februar 2015 efter vores bedste vidende er i overensstemmelse med fakta, og at der ikke er udeladt oplysninger, som kan påvirke dets indhold.”

Taastrup, den _____ 2017

I henhold til bemyndigelse fra bestyrelsen for Nordea Kredit

Peter Smith
adm. direktør

Claus Henrik Greve
direktør