

# Olympic Entertainment Group AS

## 2012. aasta IV kvartali ja 12 kuu konsolideeritud raamatupidamise vahearuanne (auditeerimata)

Aruandeperioodi algus	1. jaanuar 2012
Aruandeperioodi lõpp	31. detsember 2012
Ärinimi	Olympic Entertainment Group AS
Äriregistri kood	10592898
Aadress	Pronksi 19, Tallinn 10124
Telefon	+372 667 1250
Faks	+372 667 1270
E-post	info@oc.eu
Veebilehekülg	<a href="http://www.olympic-casino.com">www.olympic-casino.com</a>
Põhitegevusala	Hasartmängude korraldamine
Audiitor	AS PricewaterhouseCoopers

## Sisukord

Kontserni lühitutvustus .....	3
Juhtkonna deklaratsioon .....	5
Juhatus tegevusaruanne .....	6
Ülevaade majandustegevusest .....	6
Peamiste riskide kirjeldus .....	10
Juhatus ja nõukogu .....	10
Olympic Entertainment Group AS aktsiad .....	11
Raamatupidamise vahearuanne.....	13
Konsolideeritud finantsseisundi aruanne .....	13
Konsolideeritud koondkasumiaruanne .....	14
Konsolideeritud rahavoogude aruanne .....	15
Konsolideeritud omakapitali muutuste aruanne .....	16
Konsolideeritud raamatupidamise vahearuannde lisad.....	17
Lisa 1 Kokkuvõtte olulisematest arvestusprintsiipidest .....	17
Lisa 2 Tegevuse sesoonsus .....	17
Lisa 3 Lõpetatud tegevusvaldkonnad .....	18
Lisa 4 Kinnisvarainvesteeringud .....	19
Lisa 5 Materiaalne põhivara .....	19
Lisa 6 Immateriaalne põhivara .....	19
Lisa 7 Võlakohustused .....	19
Lisa 8 Omakapital .....	20
Lisa 9 Segmendiaruandlus .....	21
Lisa 10 Tehingud seotud osapooltega .....	22

## Kontserni lühitutvustus

Olympic Entertainment Group AS ja tema tütarettevõtted (edaspidi „Kontsern”) on juhtiv hasartmänguteenuste osutaja Balti riikides (Eestis, Lätis ja Leedus) ning opereerib kasiinosid Poolas, Slovakkias, Valgevenes ja Itaalias.

Olympic Entertainment Group AS on kontserni põhivaldusühing, mille kaudu toimub Kontserni tegevuse strateegiline juhtimine ja finantseerimine. Kohalike kasiinode tegevust juhivad kohalikud tütarettevõtted, mille hulka kuuluvad Olympic Casino Eesti AS Eestis, Olympic Casino Latvia SIA Lätis, Olympic Casino Group Baltija UAB Leedus, Casino Polonia-Wroclaw Sp. Z.o.o. Poolas, Olympic Casino Slovakia S.r.o. Slovakkias, Olympic Casino Bel IP Valgevenes ning The Box S.r.l. ja Jackpot Game S.r.l. Itaalias. Eestis, Lätis, Leedus ja Slovakkias on Kontserni kõrvaltegevused, hotelli opereerimine Tallinnas ja kasiinobaaride majandamine, kasiinotegevusest eraldatud ning neid teostavad vastavad spetsialiseerunud juriidilised isikud. Kontserni kasiinoettevõtted tegutsevad suuremas osas kaubamärgi Olympic Casino all.

Kontserni kuuluvad ettevõtted:

	Riik	Osalus 31.12.2012	Osalus 31.12.2011	Tegevusala
Olympic Casino Eesti AS	Eesti	95%	95%	Hasartmängude korraldamine
Kungla Investeeringu AS	Eesti	100%	100%	Hotelli teenused, toitlustamine
Kesklinna Hotelli OÜ	Eesti	97,5%	97,5%	Hotelli teenused
Nordic Gaming OÜ	Eesti	100%	100%	Valdustegevus
Fortuna Travel OÜ	Eesti	95%	95%	Kasiinoturismi arendamine
Kasiino.ee OÜ	Eesti	100%	100%	Internetilahenduste teenused
Olympic Casino Latvia SIA	Läti	100%	100%	Hasartmängude korraldamine
Ahti SIA	Läti	100%	100%	Baariteenused
Olympic Casino Group Baltija UAB	Leedu	100%	100%	Hasartmängude korraldamine
Mecom Grupp UAB	Leedu	100%	100%	Baariteenused
Silber Investments Sp. Z o.o.	Poola	100%	100%	Valdustegevus
Baina Investments Sp. Z o.o.	Poola	100%	100%	Valdustegevus
Casino-Polonia Wroclaw Sp. Z o.o.	Poola	80%	80%	Hasartmängude korraldamine
Olympic Casino Slovakia S.r.o	Slovakkia	100%	100%	Hasartmängude korraldamine
Olympic F & B S.r.o.	Slovakkia	100%	100%	Baari teenused
Olympic Casino Bel IP	Valgevene	100%	100%	Hasartmängude korraldamine
The Box S.r.l.	Itaalia	50%	-	Hasartmängude korraldamine
Jackpot Game S.r.l.	Itaalia	50%	-	Hasartmängude korraldamine
Olympic Casino Ukraine TOV	Ukraina	100%	100%	Pankrotis
Alea Private Company	Ukraina	100%	100%	Pankrotis

Kontsern opereerib mänguautomaadikasiinosid ja mängulauakasiinosid, samuti kasiinobaare enamikus tütarettevõtete kasiinodes. Seisuga 31. detsember 2012 kuulus Kontserni kokku 63 kasiinot, neist Eestis 18, Lätis 21, Leedus 10, Poolas 3, Slovakkias 4, Valgevenes 5 ja Itaalias 2. Kontsern andis 7 riigis tööd 2 277 töötajale.

Olympic Entertainment Group AS aktsiad on noteeritud Tallinna ja Varssavi Börsil (OMX: OEG1T / WSE: OEG).

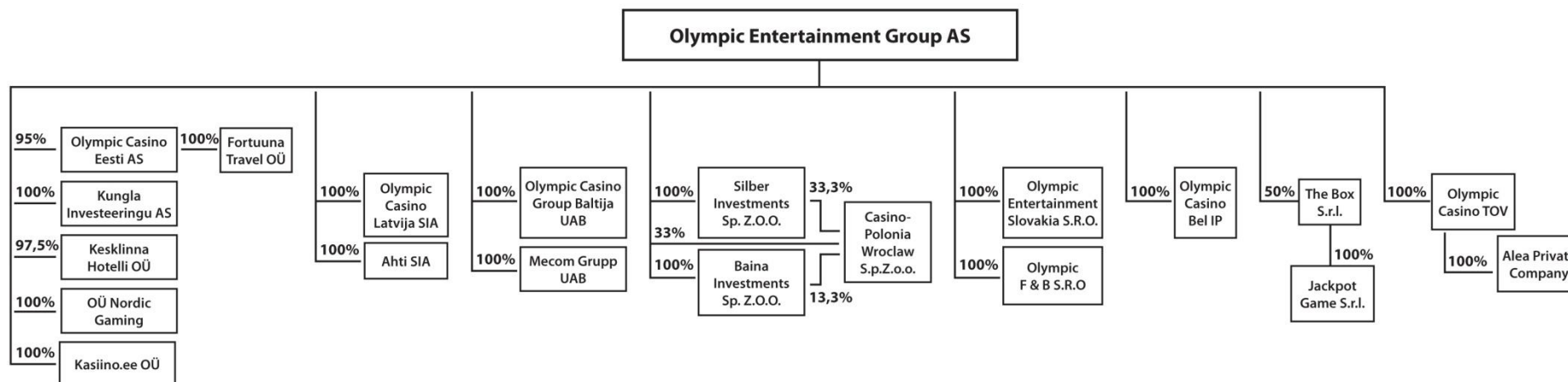
### Visioon

Meie visiooniks on olla parimat teenindust pakkuv globaalne kasiino- ja meelelahutusoperaator.

### Missioon

Pakkuda kvaliteetset ja meelelahutuslikku kasiinoelamust ning nüüdisaegseid hasartmänge aktiivsetele ja head teenindust hindavatele klientidele sõbralikus ja turvalises keskkonnas, domineerides oma hea maine ja tuntusega kõikjal, kus me tegutseme täna ja tulevikus.

Kontserni struktuur seisuga 31. detsember 2012



## Juhtkonna deklaratsioon

Juhtkonna liikmed kinnitavad, et nende parima teadmise kohaselt annab vastavalt kehtivatele raamatupidamise standarditele koostatud raamatupidamise vahearuanne õige ja õiglase ülevaate Olympic Entertainment Group AS-i ja konsolideerimisse kaasatud ettevõtjate kui terviku varadest, kohustustest, finantsseisundist ja kasumist või kahjumist ning tegevusaruanne annab õige ja õiglase ülevaate Olympic Entertainment Group AS-i ja konsolideerimisse kaasatud ettevõtjate kui terviku äritegevuse arengust ja tulemustest ning finantsseisundist ning sisaldab peamiste riskide ja kahtluste kirjeldust.



Madis Jääger  
Juhatuse esimees



Meelis Pielberg  
Juhatuse liige

27. veebruar 2013

## Juhatuse tegevusaruanne

### Ülevaade majandustegevusest

#### Olulisemad arengud Kontserni tegevuses 2012. aasta 12 kuu jooksul:

- Kontserni 2012. aasta 12 kuu konsolideeritud puhaskasum moodustas 24,2 miljonit eurot. 2011. aasta 12 kuu jooksul teenis Kontsern puhaskasumit 13,8 miljonit eurot.
- Kontserni äritegevuse efektiivsus paranes. Kontsern teenis 2012. aasta 12 kuu hasartmängu ja müügitulusid kokku 134,7 miljonit eurot ehk 10,0% rohkem võrreldes 2011. aasta 12 kuuga. Opereeritavate kasiinode arv kasvas samal ajal 2 võrra.
- 27. juulil 2012 kanti äriregistrisse Olympic Entertainment Group AS-i aktsiakapitali vähendamine 19. aprillil 2012 toimunud aktsionäride üldkoosoleku otsuse alusel. Ettevõtte registreeritud aktsiakapital oli 81 717 932,70 eurot ning vähendatud suuruseks sai 60 531 802 eurot. Aktsiakapital on jagatud 151 329 505 lihtaktsiaks, mille arvestuslik väärtus on 0,40 eurot.
- Olympic Entertainment Group AS ja Itaalia päritolu GHolding sõlmisid 2. augustil 2012 lepingu, mille kohaselt asutakse Itaalia turul ühiselt rajama ja haldama keskmise suurusega VLT mänguautomaadikasiinosisid. Kummalegi ettevõttele kuulub 50% ühisest operaatorfirmast The Box S.r.l.
- Kontserni ettevõtte The Box S.r.l. sõlmis 24. oktoobril 2012 lepingu, mille kohaselt osteti Itaalia ettevõtte Jackpot Game S.r.l., kes opereerib kahte VLT mänguautomaadikasiinot.

2012. aasta 12 kuu kokkuvõttes teenis Kontsern konsolideeritud müügitulusid 134,7 miljonit eurot ning äritulusid kokku 135,9 miljonit eurot, mis on 6,8% rohkem kui 2011. aasta 12 kuu jooksul teenitud 127,3 miljonit eurot kogutulu. Kontserni EBITDA kasvas eelmise aasta 12 kuu tulemuselt 32,0 miljonit eurot käesoleva aasta 12 kuu tulemuseni 38,7 miljonit eurot. 2012. aasta 12 kuu ärikasum moodustas 28,4 miljonit eurot, eelmise aasta sama perioodi ärikasum oli 16,4 miljonit eurot.

Kontserni konsolideeritud äritulud koosnesid 2012. aasta 12 kuu lõikes 92,3% hasartmängutuludest ja 7,7% muudest tuludest, eelmise aasta 12 kuu lõikes olid vastavad osakaalud 89,5% ja 10,5%.

Kontsernivälised hasartmängutulud ja müügitulud kokku (tuhandetes eurodes):

	IV kv 2012	Muutus	Osakaal	IV kv 2011	Osakaal
Eesti	9 506	7,4%	25,5%	8 851	26,3%
Läti	8 900	2,2%	23,9%	8 706	25,9%
Leedu	5 624	4,9%	15,1%	5 363	15,9%
Poola	7 395	0,1%	19,8%	7 388	22,0%
Slovakkia	4 188	61,0%	11,2%	2 602	7,7%
Valgevene	920	24,2%	2,5%	741	2,2%
Itaalia	730	-	2,0%	0	0,0%
Rumeenia*	0	-	0,0%	0	0,0%
<b>Kokku</b>	<b>37 263</b>	<b>10,7%</b>	<b>100,0%</b>	<b>33 651</b>	<b>100,0%</b>

	2012	Muutus	Osakaal	2011	Osakaal
Eesti	34 641	12,5%	25,7%	30 784	25,1%
Läti	33 545	12,5%	24,9%	29 810	24,3%
Leedu	20 007	3,8%	14,9%	19 277	15,7%
Poola	27 207	-1,3%	20,2%	27 566	22,5%
Slovakkia	15 190	40,2%	11,3%	10 838	8,9%
Valgevene	3 401	6,3%	2,5%	3 200	2,6%
Itaalia	730	-	0,5%	0	0,0%
Rumeenia*	0	-	0,0%	954	0,8%
<b>Kokku</b>	<b>134 721</b>	<b>10,0%</b>	<b>100,0%</b>	<b>122 429</b>	<b>100,0%</b>

\* Rumeenia hasartmängutulused ja müügitulused kajastati kuni kontrolli loovutamise hetkeni uuele omanikule 30.06.2011.

2012. aasta detsembri lõpus oli Kontsernis kokku 63 kasiinot, üldpinnaga 24 030 m<sup>2</sup>. 2011. aasta detsembri lõpus oli Kontserni kasiinode arv 61 ja kasiinode üldpind kokku 24 014 m<sup>2</sup>.

## Kasiinode arv segmenditi

	<b>31.12.2012</b>	<b>31.12.2011</b>
Eesti	18	17
Läti	21	21
Leedu	10	10
Poola	3	4
Slovakkia	4	4
Valgevene	5	5
Itaalia	2	-
<b>Kokku</b>	<b>63</b>	<b>61</b>

Kontserni 2012. aasta 12 kuu konsolideeritud ärikulud kahanesid võrreldes 2011. aasta 12 kuu vastavate kuludega kokku 3,1% ehk 3,4 miljoni euro võrra. Kõige enam kahanes võrreldes 2011. aasta 12 kuuga põhivara kulum ja väärtuse langus 5,3 miljonit eurot. Kõige enam kasvasid tööjõukulud koos sotsiaalmaksudega 2,5 miljonit eurot ning litsentsitasud ja mängumaksud 1,7 miljonit eurot.

Suurima osa Kontserni ärikuludest moodustasid tööjõukulud koos sotsiaalmaksudega 33,0 miljonit eurot, järgnesid hasartmängumaksude kulud 27,5 miljonit eurot, põhivara kulum ja väärtuse langus 10,4 miljonit eurot, rendikulu 9,5 miljonit eurot ja turunduskulud 9,1 miljonit eurot.

Emaettevõtja osa 2012. aasta 12 kuu konsolideeritud puhaskasumist oli 24,2 miljonit eurot. 2011. aasta 12 kuu tulemusena oli emaettevõtja osa konsolideeritud puhaskasumist 13,8 miljonit eurot.

**Kontserni põhilised arvnäitajad**

(miljonites eurodes)

	<b>12 k 2012</b>	<b>12 k 2011</b>	<b>12 k 2010</b>
Äritulud	135,9	127,3	112,5
EBITDA	38,7	32,0	21,1
Ärikasum	28,4	16,4	3,1
Puhaskasum	24,2	13,8	1,1
EBITDA marginaal	28,5%	25,1%	18,8%
Äirentaablus	20,9%	12,9%	2,8%
Puhasrentaablus	17,8%	10,9%	1,0%
ROE	29,4%	17,5%	1,4%
ROA	23,0%	13,3%	1,0%
Lühiajalise võlgnevuse kattekordaja	3,5	2,9	2,5
Kasiinode arv perioodi lõpus	63	61	66
Kasiinode pind m <sup>2</sup> perioodi lõpus	24 030	24 014	25 802
Mänguautomaatide arv perioodi lõpus	2 594	2 471	2 519
Mängulaudade arv perioodi lõpus	178	180	182

## Suhtarvude valemid:

- EBITDA = kasum enne finants-, maksu- ning põhivara kulumi ja -väärtuse languse kulusid
- Ärikasum = kasum enne finants- ja maksukulusid
- Puhaskasum = aruandeperioodi puhaskasum enne mittekontrollivat osalust
- EBITDA marginaal = EBITDA / äritulud
- Äirentaablus = ärikasum / äritulud
- Puhasrentaablus = puhaskasum / äritulud
- ROE = puhaskasum / keskmine emaettevõtte omanikele kuuluv omakapital kokku
- ROA = puhaskasum / keskmised varad kokku
- Lühiajalise võlgnevuse kattekordaja = käibevara / lühiajalised kohustused

## Ülevaade turgude lõikes

### Eesti segment

2012. aasta 12 kuu lõikes moodustasid Eesti segmendi kontsernivälised äritulud kokku 35,4 miljonit eurot, millest hasartmängutulud moodustasid 31,5 miljonit eurot ja muud tulud 3,9 miljonit eurot. Eesti segmendi kontsernivälised äritulud kasvasid võrreldes eelmise aasta 12 kuuga 7,9%. Olympic Casino Eesti AS turuosa Eesti hasartmänguturul oli 2012. aasta 4. kvartali arvestuses 57% ning 2011. aasta 4. kvartali arvestuses oli Olympic Casino Eesti AS turuosa 55%. Kogu hasartmänguturg kasvas Eestis 2012. aasta 12 kuu lõikes võrreldes 2011. aasta 12 kuuga 7%.

Eesti segmendi 2012. aasta 12 kuu EBITDAks kujunes 9,6 miljonit eurot ja ärikasumiks kujunes 6,7 miljonit eurot. 2011. aasta 12 kuu lõikes teenis Eesti segment EBITDA-t 7,1 miljonit eurot ja ärikasumit 3,5 miljonit eurot.

2012. aasta 4. kvartali lõpus tegutses Eestis kokku 18 Olympic kasiinot, milles oli kokku 739 mänguautomaati ja 20 mängulauda.

### Läti segment

2012. aasta 12 kuu lõikes moodustasid Läti segmendi kontsernivälised äritulud kokku 33,7 miljonit eurot, millest hasartmängutulud moodustasid 30,8 miljonit eurot ning muud tulud 2,9 miljonit eurot. Läti segmendi kontsernivälised äritulud kasvasid võrreldes eelmise aasta 12 kuuga 12,9%. Olympic Casino Latvia SIA turuosa Läti hasartmänguturul oli 2012. aasta 4. kvartali arvestuses 21% ning 2011. aasta 4. kvartali arvestuses oli Olympic Casino Latvia SIA turuosa 21%. Kogu hasartmänguturg kasvas Lätis 2012. aasta 12 kuu lõikes võrreldes 2011. aasta 12 kuuga 14%.

Läti segmendi 2012. aasta 12 kuu EBITDAks kujunes 15,5 miljonit eurot ja ärikasumiks kujunes 13,2 miljonit eurot. 2011. aasta 12 kuu lõikes teenis Läti segment EBITDA-t 12,7 miljonit eurot ja ärikasumit 9,5 miljonit eurot.

2012. aasta 4. kvartali lõpus tegutses Lätis kokku 21 Olympic kasiinot, milles oli kokku 676 mänguautomaati ja 24 mängulauda.

### Leedu segment

2012. aasta 12 kuu lõikes moodustasid Leedu segmendi kontsernivälised äritulud kokku 20,0 miljonit eurot, millest hasartmängutulud moodustasid 18,7 miljonit eurot ning muud tulud 1,3 miljonit eurot. Leedu segmendi kontsernivälised äritulud kasvasid võrreldes eelmise aasta 12 kuuga 3,7%. Olympic Casino Group Baltija UAB turuosa Leedu hasartmänguturul oli 2012. aasta 4. kvartali arvestuses 69% ning 2011. aasta 4. kvartali arvestuses oli Olympic Casino Group Baltija UAB turuosa 71%. Kogu hasartmänguturg kasvas Leedus 2012. aasta 12 kuu lõikes võrreldes 2011. aasta 12 kuuga 7%.

Leedu segmendi 2012. aasta 12 kuu EBITDAks kujunes 5,2 miljonit eurot ja ärikasumiks kujunes 3,9 miljonit eurot. 2011. aasta 12 kuu lõikes teenis Leedu segment EBITDA-t 4,7 miljonit eurot ja ärikasumit 2,5 miljonit eurot.

2012. aasta 4. kvartali lõpus tegutses Leedus kokku 10 Olympic kasiinot, milles oli kokku 358 mänguautomaati ja 54 mängulauda.

### Poola segment

2012. aasta 12 kuu lõikes moodustasid Poola segmendi kontserniväliseid äritulusid kokku 27,5 miljonit eurot, millest hasartmängutulud moodustasid 26,8 miljonit eurot ning muud tulud 0,7 miljonit eurot. Poola segmendi kontsernivälised äritulud kahanesid võrreldes eelmise aasta 12 kuuga 9,4%.

Poola segmendi 2012. aasta 12 kuu EBITDAks kujunes 4,7 miljonit eurot ja ärikasumiks kujunes 2,6 miljonit eurot. 2011. aasta 12 kuu lõikes teenis Poola segment EBITDA-t 6,2 miljonit eurot ja ärikasumit 2,7 miljonit eurot.

2012. aasta 4. kvartali lõpus tegutses Poolas kokku 3 Olympic kasiinot, milles oli kokku 264 mänguautomaati ja 37 mängulauda.

### Slovakkia segment

2012. aasta 12 kuu lõikes moodustasid Slovakkia segmendi kontsernivälised äritulud kokku 15,2 miljonit eurot, millest hasartmängutulud moodustasid 13,8 miljonit eurot ning muud tulud 1,4 miljonit eurot. Slovakkia segmendi kontsernivälised äritulud kasvasid võrreldes eelmise aasta 12 kuuga 40,1%.

Slovakkia segmendi 2012. aasta 12 kuu EBITDAks kujunes 2,6 miljonit eurot ja ärikasumiks kujunes 1,3 miljonit eurot. 2011. aasta 12 kuu lõikes teenis Slovakkia segment EBITDA-t 1,6 miljonit eurot ja ärikasumit 0,6 miljonit eurot.

2012. aasta 4. kvartali lõpus tegutses Slovakkias kokku 4 Olympic kasiinot, milles oli kokku 216 mänguautomaati ja 43 mängulauda.



**Valgevene segment**

Valgevene segmenti käsitletakse käesolevas vahearuanandes kui hüperinflatsioonilist majandust, millele rakenduvad IAS 29 arvestuspõhimõtted.

2012. aasta 12 kuu lõikes moodustasid Valgevene segmenti kontsernivälised äritulud kokku 3,4 miljonit eurot, millest hasartmängutulud moodustasid 3,2 miljonit eurot ning muud tulud 0,2 miljonit eurot. Valgevene segmenti kontsernivälised äritulud kasvasid võrreldes eelmise aasta 12 kuuga 6,0%.

Valgevene segmenti 2012. aasta 12 kuu EBITDAks kujunes 1,3 miljonit eurot ja ärikasumiks kujunes 1,1 miljonit eurot. 2011. aasta 12 kuu lõikes teenis Valgevene segment EBITDAt 0,7 miljonit eurot ja ärikasumit 0,1 miljonit eurot.

2012. aasta 4. kvartali lõpus tegutses Valgevenes kokku 5 Olympic kasiinot, milles oli kokku 229 mänguautomaati.

**Itaalia segment**

2012. aastal moodustasid Itaalia segmenti kontsernivälised äritulud enne Itaalia hasartmängumaksukulu kokku 1,3 miljonit eurot. Itaalia segmenti 2012. aasta EBITDAks kujunes -0,3 miljonit eurot ja ärikahjumiks kujunes 0,3 miljonit eurot.

2012. aasta 4. kvartali lõpus tegutses Itaalias kokku 2 Slottery kaubamärgi all tegutsevat VLT mänguautomaadikasiinot, milles oli kokku 112 mänguautomaati.

**Rumeenia segment**

Olympic Entertainment Group AS sõlmis 30. aprillil 2011 aktsiate müügilepingu, millega müüdi osalused kõigis kolmes Rumeenia tütarettevõtjas Olympic Casino Bucharest S.R.L., Muntenia Food and Beverage S.R.L. ja Olympic Exchange S.R.L. Iisraeli ettevõtjale. Seisuga 30. juuni 2011 on Rumeenia tütarettevõtete aktsiad registreeritud ostjale.

**Finantsseisund**

Seisuga 31.12.2012 oli Kontserni konsolideeritud bilansimaht 109,2 miljonit eurot ning seisuga 31.12.2011 oli Kontserni konsolideeritud bilansimaht 101,0 miljonit eurot. Bilansimaht kasvas 2012. aasta 12 kuu jooksul 8,1%.

Käibevarad moodustasid varadest 53,8 miljonit eurot ehk 49,3% kogu varadest ja põhivarad 55,4 miljonit eurot ehk 50,7% bilansimahust. Kohustused moodustasid bilansipäeval kokku 16,2 miljonit eurot ning omakapital 93,0 miljonit eurot. Kontserni kohustustest suurema osa moodustavad, maksukohustused 4,6 miljonit eurot, kohustused tarnijatele 3,3 miljonit eurot ja kohustused töövõtjatele 3,2 miljonit eurot.

**Investeeringud**

Kontsern investeeris 2012. aasta 12 kuu jooksul materiaalsesse põhivarasse 8,8 miljonit eurot, millest 4,4 miljonit eurot investeeriti kasiinode ehitusse ja rekonstrueerimisse ning 4,1 eurot mänguseadmetesse.

2011. aasta 12 kuu jooksul investeeriti materiaalsesse põhivarasse kokku 3,8 miljonit eurot.

**Rahavood**

Kontserni äritegevuse rahavood 2012. aasta 12 kuu lõikes olid 34,7 miljonit eurot. Investeeringustegevuse rahavood moodustasid -10,7 miljonit eurot ja finantseerimistegevuse rahavood -21,4 miljonit eurot. Netorahavood kokku moodustasid 2,6 miljonit eurot.

Kontserni äritegevuse rahavood 2011. aasta 12 kuu lõikes olid 33,9 miljonit eurot. Investeeringustegevuse rahavood moodustasid -11,5 miljonit eurot ja finantseerimistegevuse rahavood -18,1 miljonit eurot. Netorahavood kokku moodustasid 4,2 miljonit eurot.

**Personal**

Seisuga 31.12.2012 andis Kontsern tööd 2 277 inimesele (31.12.2011: 2 336). Eesti ettevõtetes töötas 2012. aasta 4. kvartali lõpus 520, Lätis 480, Leedus 626, Poolas 320, Slovakkias 226, Valgevenes 98 ja Itaalias 7.

2012. aasta 12 kuu lõikes arvestati Kontsernis töötajatele töötasusid koos sotsiaalmaksudega kokku 33,0 miljonit eurot, möödunud aastal 30,5 miljonit eurot. Kontserni kuuluvate kõikide ettevõtjate juhatuse liikmetele arvestati 2012. aasta eest hüvitisi koos sotsiaalmaksudega 793 tuhat eurot (2011. aasta eest 640 tuhat eurot) ja nõukogu liikmetele 157 tuhat eurot (2011. aasta eest 157 tuhat eurot).

## Peamiste riskide kirjeldus

Kontserni riskijuhtimise poliitika lähtub regulatiivsete organite poolt seatud nõuetest, üldiselt aktsepteeritud tavadest ning Kontserni sisemistest reeglitest. Kontsern lähtub põhimõttest juhtida riskide võtmist viisil, mis tagab optimaalse riski ja tulu suhte. Kontserni riskijuhtimise käigus defineeritakse kõik potentsiaalsed riskid, nende mõõtmine ja kontroll ning koostatakse tegevuskava riskide vähendamiseks, kindlustades seejuures Kontserni finants- ja muude strateegiliste eesmärkide saavutamise.

### Äririsikid

Kontserni enim mõjutavaks faktoriks on tegevusturgude makromajanduslik areng ning sellega kaasnevad muudatused klientide tarbimisharjumustes. Riski maandamiseks jälgib ja analüüsib Kontsern turgude üldist arengut ning konkurentide tegevust, mille tulemusena korrigeerib Kontsern vajadusel operatsioonilisi, sealhulgas turunduslikke tegevusi.

Hasartmängu sektor tervikuna on oluliselt mõjutatav regulatiivsetest muudatustest ning riikliku ja kohaliku tasandi järelevalve tegevustest. Kontserni hinnangul maandab regulatiivset riski esindatus seitsmes erinevas jurisdiktsioonis.

### Valuutarisk

Kontsern teenib tulusid Eurodes, Läti lattes, Leedu lattes, Poola zlotides ja Valgevene rublades. Olulisem osa Kontserni kuludest tekib tegevusturgude lõikes nimetatud valuutades. Nimetatud välisvaluutade kursi kõikumised Euro suhtes mõjutavad nii Kontserni äritulusid kui ärikulusid, millega seoses puudub oluline mõju Kontserni ärikasumile.

Kontserni sisesed tehingud toimuvad valdavalt eurodes. Kontserni omakapitali mõjutab Poola zloti ja Valgevene rubla kursi muutus euro suhtes. Valuutariskide juhtimiseks võidakse kasutada nii Kontserni kuuluvate tütarettevõtjate arvestusvaluutasid, USA dollarit (USD), Šveitsi franki (CHF) ja investeerimiskulda (XAU), kui ka eelnimetatud valuutadega seotud tuletisinstrumente. USD, CHF või XAU (sh. vastavate tuletisinstrumentide) turuväärtus kokku ei või ületada 20% omakapitalist viimase auditeeritud Kontserni konsolideeritud bilansi järgi.

Kontserni pangalaen on fikseeritud eurodes ning ei ole valuutariskile avatud.

### Krediidirisk

Kontserni arveldused klientidega toimuvad olulises osas koheselt sularahas või maksekaartidega. Kontsern aktsepteerib A ja B krediidiireitinguga pankasid, kus hoiustatakse olulisem osa Kontserni rahadest. Kontserni krediidirisk on seotud raha, selle ekvivalentide ja muude finantsvarade positsioonidega.

## Juhatus ja nõukogu

Kuni 1. juulini 2012 oli Olympic Entertainment Group AS juhatus kolmeliikmeline, kus juhatuse esimeheks oli Madis Jääger ning liikmeteks olid Meelis Pielberg ja Indrek Jürgenson. Alates 1. juulist 2012 on Olympic Entertainment Group AS juhatus kaheliikmeline, kus juhatuse esimeheks on Madis Jääger ning liikmeks on Meelis Pielberg. Ettevõtte juhatus on igapäevases juhtimises iseseisev ja lähtub kõikide aktsionäride parimatest huvidest, tagades seeläbi ettevõtte jätkusuutliku arengu vastavalt seatud eesmärkidele ja strateegiale. Samuti tagab ettevõtte juhatus sisekontrolli ja riskijuhtimise protseduuride toimimise ettevõttes. Olympic Entertainment Group AS nõukogu valib juhatuse liikmed kolmeks aastaks.



Madis Jääger – juhatuse esimees ja tegevdirektor alates 2012 (juhatuse liige alates 2010). Madis Jääger on lõpetanud Estonian Business Schooli rahvusvahelise ärijuhtimise majandusarvestuse ja rahanduse suunal *cum laude* 2002. aastal. Madis Jäägerile ei kuulu otse ega läbi tema poolt kontrollitavate ettevõtete kokku ühtegi ettevõtte aktsiat.



Meelis Pielberg – juhatuse liige ja maapealsete kasiinooperatsioonide juht alates 2012. Meelis Pielberg on lõpetanud Eesti Mereakadeemia 2000. aastal. Meelis Pielbergile kuulub otse ja läbi tema poolt kontrollitavate ettevõtete kokku 29 355 ettevõtte aktsiat.

Olympic Entertainment Group AS nõukogu on neljaliikmeline, nõukogu tööd juhib nõukogu esimees Armin Karu, nõukogu liikmeteks on Jaan Korpusov, Liina Linsi ja Peep Vain. Olympic Entertainment Group AS aktsionäride üldkoosolek valib nõukogu liikmed.

- Armin Karu – nõukogu esimees alates 2008. Armin Karu on ettevõtte asutaja, ta on lõpetanud Haaga Instituudi Soomes (rahvusvahelise ärijuhtimise diplom 1998; MBA 2005). Armin Karule kuulub otse ja läbi tema poolt kontrollitavate ettevõtete kokku 68 364 790 ettevõtte aktsiat.
- Jaan Korpusov – nõukogu liige alates 2006. Jaan Korpusov on lõpetanud Tartu Ülikooli ajalooteaduskonna 1985. aastal. Jaan Korpusovile kuulub otse ja läbi tema poolt kontrollitavate ettevõtete kokku 28 761 910 ettevõtte aktsiat.
- Liina Linsi – nõukogu liige alates 2006. Liina Linsi on lõpetanud Tartu Ülikooli (õigusteadus) *cum laude* 1984. aastal. Liina Linsile kuulub otse ja läbi tema poolt kontrollitavate ettevõtete kokku 16 681 ettevõtte aktsiat.
- Peep Vain – nõukogu liige alates 2006. Peep Vain õppis raadiotehnikat Tallinna Polütehnilises Instituudis (1986 – 1987) ja majandust Tartu Ülikoolis (1989 -1990). Ta lõpetas Bentley College'i Massachusetts'is USA turunduse alal *cum laude*. Peep Vainule kuulub otse ja läbi tema poolt kontrollitavate ettevõtete kokku 36 852 ettevõtte aktsiat.

## Olympic Entertainment Group AS aktsiad

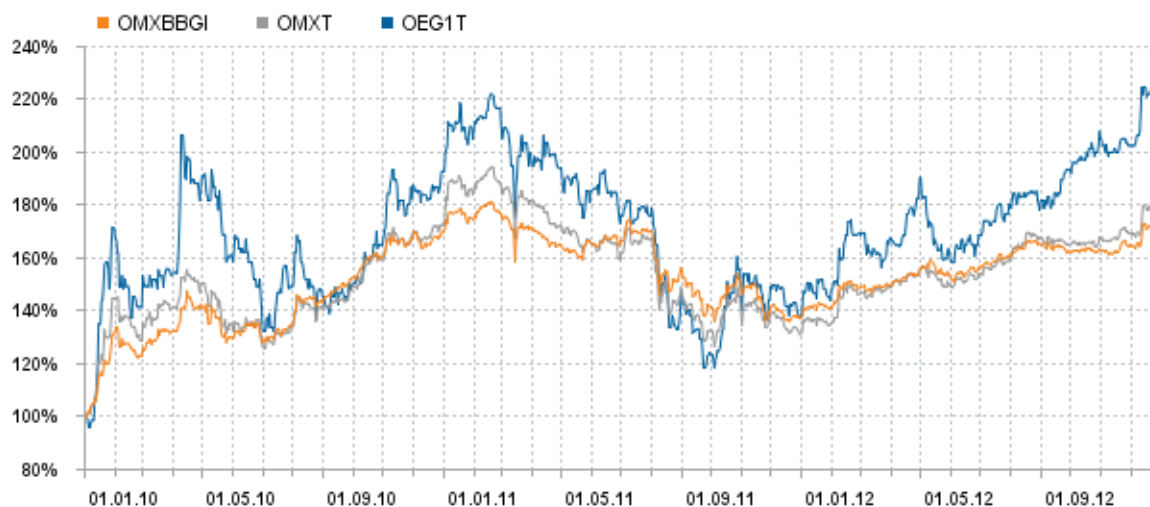
Olympic Entertainment Group AS on noteeritud Tallinna Börsi põhinimekirjas alates 23. oktoobrist 2006. Alates 26. septembrist 2007 kaubeldakse Olympic Entertainment Group AS aktsiatega Varssavi börsil. 27. juulil 2012 kanti äriregistrisse Olympic Entertainment Group AS-i aktsiakapitali vähendamine 19. aprillil 2012 toimunud aktsionäride üldkoosoleku otsuse alusel. Ettevõtte registreeritud aktsiakapital oli 81 717 932,70 eurot ning vähendatud suuruseks sai 60 531 802 eurot. Aktsiakapital on jagatud 151 329 505 lihtaktsiaks, mille arvestuslik väärtus on 0,40 eurot.

ISIN	EE3100084021
Väärtpaberi lühinimi	OEG1T
Market	BALTIC MAIN LIST
Emiteeritud väärtpabereid	151 329 505
Noteeritud väärtpabereid	151 329 505
Noteerimise kuupäev	23.10.2006

Olympic Entertainment Group AS aktsia hinna (EUR) ja tehingute mahtude (tk) dünaamika perioodil 01.01.2010-31.12.2012:



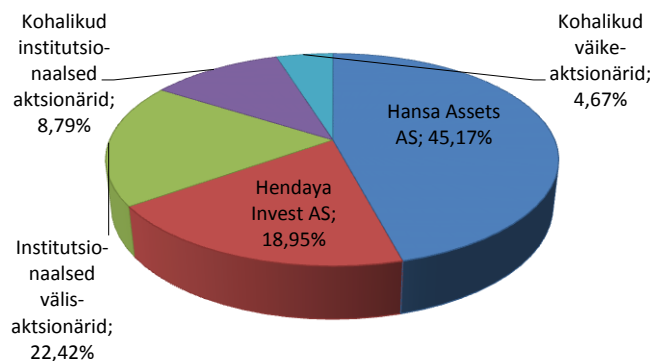
Olympic Entertainment Group AS aktsia võrdlus indeksitega perioodil 01.01.2010-31.12.2012:



Indeks/aktsia	01.01.2010	31.12.2012	+/-%
— OMX Baltic Benchmark GI	314,42	546,98	73,96
— OMX Tallinn	404,58	734,20	81,47
— OEG1T	0,77 EUR	1,78 EUR	131,17

Olympic Entertainment Group AS suurimad aktsionärid seisuga 31. detsember 2012:

OÜ HANSA ASSETS	45,17%
OÜ HENDAYA INVEST	18,95%
NORDEA BANK FINLAND PLC, CLIENTS	2,94%
Central Securities Depository of Lithuania	2,32%
CITIBANK (LONDON)/ UBS AG LONDON BRANCH-IPB CLIENT ACCOUNT	2,24%
Skandinaviska Enskilda Banken Ab Clients	2,18%
ING LUXEMBOURG S.A.	1,66%
FIREBIRD REPUBLICS FUND LTD	1,20%
STATE STREET BANK AND TRUST OMNIBUS ACCOUNT A FUND NO OM01	1,08%
FIREBIRD AVRORA FUND, LTD.	1,02%



**Raamatupidamise vahearuanne****Konsolideeritud finantsseisundi aruanne**

	<b>Lisad</b>	<b>31.12.2012</b>	<b>31.12.2011</b>
<b>VARAD</b>			
<b>Käibevara</b>			
Raha ja raha ekvivalendid		35 973	33 413
Finantsinvesteeringud		13 773	9 508
Nõuded ja ettemaksed		2 730	2 606
Ettemakstud tulumaks		280	397
Varud		1 036	909
<b>Käibevara kokku</b>		<b>53 792</b>	<b>46 833</b>
<b>Põhivara</b>			
Edasilükkunud tulumaksuvara		1 038	1 111
Muud finantsinvesteeringud		2 035	2 937
Muud pikaajalised nõuded		712	712
Kinnisvarainvesteeringud	4	1 785	1 795
Materiaalne põhivara	5	19 611	19 754
Immateriaalne põhivara	6	30 226	27 822
<b>Põhivara kokku</b>		<b>55 407</b>	<b>54 131</b>
<b>VARAD KOKKU</b>		<b>109 199</b>	<b>100 964</b>
<b>KOHUSTUSED JA OMAKAPITAL</b>			
<b>Lühiajalised kohustused</b>			
Võlakohustused	7	241	3 113
Võlad ja ettemaksed		12 827	9 870
Tulumaksukohustus		827	1 215
Eraldised		1 585	1 881
<b>Lühiajalised kohustused kokku</b>		<b>15 480</b>	<b>16 079</b>
<b>Pikaajalised kohustused</b>			
Edasilükkunud tulumaksukohustus		140	90
Pikaajalised võlakohustused	7	596	3 136
<b>Pikaajalised kohustused kokku</b>		<b>736</b>	<b>3 226</b>
<b>KOHUSTUSED KOKKU</b>		<b>16 216</b>	<b>19 305</b>
<b>OMAKAPITAL</b>			
Aktsiakapital		60 532	81 718
Ülekurss		0	14 535
Kohustuslik reservkapital		0	2 470
Muu reserv		141	53
Realiseerimata kursivahed		-700	-1 776
Jaotamata kasum / akumuleeritud kahjum		27 327	-19 930
<b>Emettevõtte omanikele kuuluv omakapital kokku</b>		<b>87 300</b>	<b>77 070</b>
Mittekontrolliv osalus		5 683	4 589
<b>OMAKAPITAL KOKKU</b>		<b>92 983</b>	<b>81 659</b>
<b>KOHUSTUSED JA OMAKAPITAL KOKKU</b>		<b>109 199</b>	<b>100 964</b>

**Konsolideeritud koondkasumiaruanne**

	Lisad	IV kv 2012	IV kv 2011	2012	2011
<b>Jätkuvad tegevusvaldkonnad</b>					
Hasartmängutulud	9	34 856	31 359	125 479	113 070
Müügitulud	9	2 407	2 292	9 242	8 405
Muud äritulud	9	666	449	1 224	4 892
<b>Äritulud kokku</b>		<b>37 929</b>	<b>34 100</b>	<b>135 945</b>	<b>126 367</b>
Kaubad, toore, materjal ja teenused		-796	-786	-2 907	-2 843
Mitmesugused tegevuskulud		-16 998	-15 018	-61 036	-56 911
Tööjõu kulud		-9 050	-8 094	-33 005	-29 812
Põhivara kulum ja väärtuse langus	5;6	-2 421	-3 250	-10 380	-14 281
Kinnisvarainvesteeringute väärtuse muutus		107	166	107	166
Muud ärikulud		-112	-2 197	-327	-3 861
<b>Ärikulud kokku</b>		<b>-29 270</b>	<b>-29 179</b>	<b>-107 548</b>	<b>-107 542</b>
<b>Ärikasum</b>		<b>8 659</b>	<b>4 921</b>	<b>28 397</b>	<b>18 825</b>
Intressitulud		134	79	351	359
Intressikulud		-13	-83	-157	-435
Kasum (-kahjum) valuutakursi muutustest		-10	-55	-47	107
Muud finantstulud ja -kulud		-975	108	436	480
<b>Finantstulud ja -kulud kokku</b>		<b>-864</b>	<b>49</b>	<b>583</b>	<b>511</b>
<b>Kasum enne tulumaksu</b>		<b>7 795</b>	<b>4 970</b>	<b>28 980</b>	<b>19 336</b>
Tulumaksukulu		-1 247	-905	-3 961	-2 487
<b>Jätkuvate tegevusvaldkondade perioodi puhaskasum</b>		<b>6 548</b>	<b>4 065</b>	<b>25 019</b>	<b>16 849</b>
Lõpetatud tegevusvaldkondade perioodi puhaskahjum	3	0	0	0	-2 462
<b>Perioodi puhaskasum</b>		<b>6 548</b>	<b>4 065</b>	<b>25 019</b>	<b>14 387</b>
<i>Emaettevõtja osa</i>		<i>6 502</i>	<i>3 796</i>	<i>24 199</i>	<i>13 830</i>
<i>Mittekontrolliva osaluse osa</i>		<i>46</i>	<i>269</i>	<i>820</i>	<i>557</i>
<b>Muu koondkasum</b>					
Realiseerimata kursivahed					
<i>Jätkuvad tegevusvaldkonnad</i>		<i>-40</i>	<i>-30</i>	<i>1 076</i>	<i>-2 329</i>
<i>Lõpetatud tegevusvaldkonnad</i>		<i>0</i>	<i>0</i>	<i>0</i>	<i>-187</i>
<b>Kokku perioodi koondkasum</b>		<b>6 508</b>	<b>4 035</b>	<b>26 095</b>	<b>11 871</b>
<i>Emaettevõtja osa</i>		<i>6 462</i>	<i>3 766</i>	<i>25 275</i>	<i>11 314</i>
<i>Mittekontrolliva osaluse osa</i>		<i>46</i>	<i>269</i>	<i>820</i>	<i>557</i>
Tava kasum aktsia kohta*	8	4,3	2,5	16,0	9,1
<i>Jätkuvad tegevusvaldkonnad</i>		<i>4,3</i>	<i>2,5</i>	<i>16,0</i>	<i>10,7</i>
<i>Lõpetatud tegevusvaldkonnad</i>		<i>0,0</i>	<i>0,0</i>	<i>0,0</i>	<i>-1,6</i>
Lahustatud kasum aktsia kohta*	8	4,3	2,5	16,0	9,1
<i>Jätkuvad tegevusvaldkonnad</i>		<i>4,3</i>	<i>2,5</i>	<i>16,0</i>	<i>10,7</i>
<i>Lõpetatud tegevusvaldkonnad</i>		<i>0,0</i>	<i>0,0</i>	<i>0,0</i>	<i>-1,6</i>

\* euro sentides

**Konsolideeritud rahavoogude aruanne**

	<b>Lisad</b>	<b>2012</b>	<b>2011</b>
<b>Rahavood äritegevusest</b>			
Perioodi puhaskasum		25 019	14 387
Korrigeerimised:			
Põhivara kulum ja väärtuse langus	3;5;6	10 380	15 724
Põhivara müügi tulem (neto)		-44	127
Kinnisvarainvesteeringute õiglase väärtuse muutus	4	-107	-166
Tulumaksukulu		3 961	2 538
Neto muud finantstulud ja -kulud		-583	-521
Muutused käibekapitalis:			
Nõuded ja ettemaksed		-669	3 114
Varud		-127	1 612
Kohustused ja ettemaksed		1 252	-421
Makstud intressid		-161	-440
Makstud ettevõtte tulumaks		-4 243	-2 093
<b>Rahavood äritegevusest kokku</b>		<b>34 678</b>	<b>33 861</b>
<b>Rahavood investeerimistegevusest</b>			
Materiaalse ja immateriaalse põhivara soetamine		-7 571	-4 366
Laekunud materiaalse põhivara müügist		153	289
Kinnisvarainvesteeringute soetamine		-14	0
Laekunud kinnisvarainvesteeringute müügist		131	0
Finantsinvesteeringute soetamine		-5 206	-8 047
Laekunud finantsinvesteeringute müügist		2 696	101
Tütaretevõtte soetamine netorahavoog		-1 248	0
Laekunud tütaretevõtete müügist		0	177
Laekunud intressid		354	329
<b>Rahavood investeerimistegevusest kokku</b>		<b>-10 705</b>	<b>-11 517</b>
<b>Rahavood finantseerimistegevusest</b>			
Saadud laenude tagasimaksed	7	-6 276	-3 109
Kapitalirendi põhiosa maksed		-4	-3
Aktsiakapitali vähendamine		-15 143	-14 999
<b>Rahavood finantseerimistegevusest kokku</b>		<b>-21 423</b>	<b>-18 111</b>
<b>Rahavood kokku</b>		<b>2 550</b>	<b>4 233</b>
Raha ja raha ekvivalendid perioodi alguses		33 413	28 960
Valuutakursi muutuste mõju		10	220
<b>Raha ja raha ekvivalendid perioodi lõpus</b>		<b>35 973</b>	<b>33 413</b>

**Konsolideeritud omakapitali muutuste aruanne**

	Emaettevõtte omanikele kuuluv omakapital								Kokku
	Aktiivkapital	Ülekurss	Kohustuslik reservkapital	Muu reserv	Realiseeri- mata kursivahed	Jaotamata kasum / akumu- leeritud kahjum	Mittekontrolliv osalus	Kokku omakapital	
<b>Saldo 31.12.2010</b>	<b>96 717</b>	<b>14 535</b>	<b>2 413</b>	<b>0</b>	<b>740</b>	<b>-33 703</b>	<b>80 702</b>	<b>4 032</b>	<b>84 734</b>
<i>Perioodi puhaskasum</i>	<i>0</i>	<i>0</i>	<i>0</i>	<i>0</i>	<i>0</i>	<i>13 830</i>	<i>13 830</i>	<i>557</i>	<i>14 387</i>
<i>Muu koondkahjum</i>	<i>0</i>	<i>0</i>	<i>0</i>	<i>0</i>	<i>-2 516</i>	<i>0</i>	<i>-2 516</i>	<i>0</i>	<i>-2 516</i>
Kokku perioodi koondkasum	0	0	0	0	-2 516	13 830	11 314	557	11 871
Kohustusliku reservkapitali suurendamine	0	0	57	0	0	-57	0	0	0
Aktiivkapitali vähendamine	-14 999	0	0	0	0	0	-14 999	0	-14 999
Töötajate optsoonide programm	0	0	0	53	0	0	53	0	53
<b>Saldo 31.12.2011</b>	<b>81 718</b>	<b>14 535</b>	<b>2 470</b>	<b>53</b>	<b>-1 776</b>	<b>-19 930</b>	<b>77 070</b>	<b>4 589</b>	<b>81 659</b>
<b>Saldo 31.12.2011</b>	<b>81 718</b>	<b>14 535</b>	<b>2 470</b>	<b>53</b>	<b>-1 776</b>	<b>-19 930</b>	<b>77 070</b>	<b>4 589</b>	<b>81 659</b>
<i>Perioodi puhaskasum</i>	<i>0</i>	<i>0</i>	<i>0</i>	<i>0</i>	<i>0</i>	<i>24 199</i>	<i>24 199</i>	<i>820</i>	<i>25 019</i>
<i>Muu koondkasum</i>	<i>0</i>	<i>0</i>	<i>0</i>	<i>0</i>	<i>1 076</i>	<i>0</i>	<i>1 076</i>	<i>0</i>	<i>1 076</i>
Kokku perioodi koondkasum	0	0	0	0	1 076	24 199	25 275	820	26 095
Kohustusliku reservkapitali suurendamine	0	0	692	0	0	-692	0	0	0
Akumuleeritud kahjumi katmine	0	-14 535	-3 162	0	0	17 697	0	0	0
Aktiivkapitali vähendamine	-21 186	0	0	0	0	6 053	-15 133	-10	-15 143
Töötajate optsoonide programm	0	0	0	88	0	0	88	0	88
Lisandunud äriühendustest	0	0	0	0	0	0	0	284	284
<b>Saldo 31.12.2012</b>	<b>60 532</b>	<b>0</b>	<b>0</b>	<b>141</b>	<b>-700</b>	<b>27 327</b>	<b>87 300</b>	<b>5 683</b>	<b>92 983</b>



## Konsolideeritud raamatupidamise vahearuaude lisad

### Lisa 1 Kokkuvõtte olulisematest arvestusprintsipiidest

Olympic Entertainment Group AS (edaspidi „Ettevõtte”) on 15. novembril 1999 Eestis registreeritud äriühing. Ettevõtte 31. detsembril 2012 lõppenud arvestusperioodi kohta koostatud lühendatud konsolideeritud auditeerimata raamatupidamise vahearuanne hõlmab Ettevõtet ja tema tütaretevõtteid (edaspidi koos „Kontsern”).

Juhatus kiitis käesoleva lühendatud konsolideeritud auditeerimata raamatupidamise vahearuaude avalikustamise heaks 27. veebruaril 2013.

Kontserni 31. detsembril 2011 lõppenud majandusaasta auditeeritud konsolideeritud raamatupidamise aastaaruanne on kätte saadav Ettevõtte peakontorist Tallinnas, Pronksi 19 ja ettevõtte koduleheküljelt [www.olympic-casino.com](http://www.olympic-casino.com).

#### Koostamise alused

Käesolev lühendatud konsolideeritud auditeerimata raamatupidamise vahearuanne on kooskõlas rahvusvahelise finantsaruandluse standardiga IAS 34 „Vahefinantsaruandlus”, nagu see on vastu võetud Euroopa Liidu poolt. Aruanne ei sisalda kogu informatsiooni, mis tuleb esitada täielikus raamatupidamise aastaaruandes, mistõttu tuleb seda lugeda koos Kontserni 31. detsembril 2011 lõppenud majandusaasta auditeeritud konsolideeritud raamatupidamise aastaaruandega.

Kontsern on käesoleva lühendatud konsolideeritud raamatupidamise vahearuaude koostamisel rakendanud samu arvestuspõhimõtteid, mida rakendas 31. detsembril 2011 lõppenud majandusaasta konsolideeritud raamatupidamise aastaaruande koostamisel.

### Lisa 2 Tegevuse sesoonsus

Tulenevalt hasartmänguturu kergest sesoonsusest on teises poolaastas tulud suuremad kui esimeses poolaastas. 31. detsembril 2012 lõppenud aruandlusperioodil moodustasid esimese poolaasta jätkuvate tegevusvaldkondade hasartmängutulud kokku 47% ning teise poolaasta hasartmängutulud kokku 53% kogu aasta hasartmängutuludest.

### Lisa 3 Lõpetatud tegevusvaldkonnad

Olympic Entertainment Group AS sõlmis 30. aprillil 2011 aktsiate müügilepingu, millega müüdi osalused kõigis kolmes Rumeenia tütarettevõtjas Olympic Casino Bucharest S.R.L., Muntenia Food and Beverage S.R.L. ja Olympic Exchange S.R.L. Iisraeli ettevõtjale. Seisuga 30. juuni 2011 on Rumeenia tütarettevõtete aktsiad registreeritud ostjale.

Käesolevas vahearuanandes on Rumeenia segmenti kajastatud lõpetatud tegevusvaldkonnana.

#### Lõpetatud tegevusvaldkonna konsolideeritud kasumiaruanne

	IV kv 2012	IV kv 2011	2012	2011
Hasartmängutulud	0	0	0	844
Müügitulud	0	0	0	110
Muud äritulud	0	0	0	15
<b>Äritulud kokku</b>	<b>0</b>	<b>0</b>	<b>0</b>	<b>969</b>
Kaubad, toore, materjal ja teenused	0	0	0	-38
Mitmesugused tegevuskulud	0	0	0	-846
Tööjõu kulud	0	0	0	-688
Põhivara kulum ja väärtuse langus	0	0	0	-255
Muud ärikulud	0	0	0	-6
<b>Ärikulud kokku</b>	<b>0</b>	<b>0</b>	<b>0</b>	<b>-1 833</b>
<b>Ärikahjum</b>	<b>0</b>	<b>0</b>	<b>0</b>	<b>-864</b>
Kasum valuutakursi muutustest	0	0	0	10
<b>Finantstulud kokku</b>	<b>0</b>	<b>0</b>	<b>0</b>	<b>10</b>
<b>Kahjum enne tulumaksu</b>	<b>0</b>	<b>0</b>	<b>0</b>	<b>-854</b>
Tulumaksukulu	0	0	0	-51
<b>Lõpetatud tegevusvaldkondade perioodi tulumaksu järgne kahjum</b>	<b>0</b>	<b>0</b>	<b>0</b>	<b>-905</b>
<b>Kahjum lõpetatud tegevusvaldkonna varade ja kohustuste ümberhindlusest</b>				
Põhivara väärtuse langus	0	0	0	-1 188
Kahjum kohustuste ümberhindamisest	0	0	0	-369
<b>Kokku kahjum varade ja kohustuste ümberhindlusest</b>	<b>0</b>	<b>0</b>	<b>0</b>	<b>-1 557</b>
<b>Lõpetatud tegevusvaldkondade koondkahjum</b>	<b>0</b>	<b>0</b>	<b>0</b>	<b>-2 462</b>

#### Lõpetatud tegevusvaldkonna konsolideeritud rahavood

	IV kv 2012	IV kv 2011	2012	2011
Rahavood äritegevusest	0	0	0	-825
Rahavood investeerimistegevusest	0	0	0	-1
<b>Rahavood kokku</b>	<b>0</b>	<b>0</b>	<b>0</b>	<b>-826</b>
Raha ja raha ekvivalendid perioodi alguses	0	0	0	816
Valuutakursi muutuste mõju	0	0	0	10
<b>Raha ja raha ekvivalendid perioodi lõpus</b>	<b>0</b>	<b>0</b>	<b>0</b>	<b>0</b>

**Lisa 4 Kinnisvarainvesteeringud**

	<b>Maa</b>	<b>Ehitised</b>	<b>Kokku</b>
<b>Saldo 31.12.2011</b>	<b>1 333</b>	<b>462</b>	<b>1 795</b>
Soetused	0	14	14
Müügid	-131	0	-131
Hindamine õiglasesse väärtusesse	97	10	107
<b>Saldo 31.12.2012</b>	<b>1 299</b>	<b>486</b>	<b>1 785</b>

**Lisa 5 Materiaalne põhivara**

	<b>Maa ja ehitised</b>	<b>Rekonst- ruerimis- väljaminekud</b>	<b>Masina- d ja seadmed</b>	<b>Muu materiaalne põhivara</b>	<b>Lõpetamata ehitus</b>	<b>Kokku</b>
<b>Saldo 31.12.2011</b>	<b>42</b>	<b>7 808</b>	<b>10 639</b>	<b>834</b>	<b>431</b>	<b>19 754</b>
Soetused	0	717	4 012	421	3 678	8 828
Lisandunud äriühendustest	0	834	71	0	0	905
Müügid	0	0	-131	0	0	-131
Mahakandmised	0	-57	-5	-24	0	-86
Ümberklassifitseerimised	0	1 187	1 582	503	-3 272	0
Amortisatsioonikulu	-7	-2 697	-5 812	-553	0	-9 069
Väärtuse langus	0	-702	-186	-4	0	-892
Realiseerimata kursivahed	3	99	185	15	0	302
<b>Saldo 31.12.2012</b>	<b>38</b>	<b>7 189</b>	<b>10 355</b>	<b>1 192</b>	<b>837</b>	<b>19 611</b>

**Lisa 6 Immateriaalne põhivara**

	<b>Tarkvara ja</b>		
	<b>Firmaväärtus</b>	<b>litsentsid</b>	<b>Kokku</b>
<b>Saldo 31.12.2011</b>	<b>27 055</b>	<b>767</b>	<b>27 822</b>
Soetused	0	183	183
Lisandunud äriühendustest	1 711	153	1 864
Mahakandmised	0	-1	-1
Amortisatsioonikulu	0	-329	-329
Väärtuse langus	0	-3	-3
Realiseerimata kursivahed	658	32	690
<b>Saldo 31.12.2012</b>	<b>29 424</b>	<b>802</b>	<b>30 226</b>

**Lisa 7 Võlakohustused**

	<b>31.12.2012</b>	<b>31.12.2011</b>
<b>Lühiajalised võlakohustused</b>		
Kapitalirendi kohustuse lühiajaline osa	3	4
Pikaajalise pangalaenu lühiajaline osa	238	3 109
<b>Lühiajalised võlakohustused kokku</b>	<b>241</b>	<b>3 113</b>
<b>Pikaajalised võlakohustused</b>		
Kapitalirendi kohustuse pikaajaline osa	10	13
Pikaajalise pangalaenu pikaajaline osa	563	3 109
Muud võlakohustused	23	14
<b>Pikaajalised võlakohustused kokku</b>	<b>596</b>	<b>3 136</b>
<b>Võlakohustused kokku</b>	<b>837</b>	<b>6 249</b>

22. oktoobril 2012.a. sõlmisid Olympic Entertainment Group AS ja Swedbank AS kokkuleppe 2008.a sõlmitud laenulepingu ennetähtaegseks lõpetamiseks. Laenu lepingujärgne tagasi maksmise tähtaeg oli 25. detsember 2013.a. Olympic Entertainment Group AS tagastas Swedbank AS-le ennetähtaegselt laenu täielikult summas 3 886 tuhat eurot.

Itaalia tütarettevõtte Jackpot Game S.r.l. ja Banka Popolare di Milano vahel on sõlmitud laenuleping tähtajaga 31.03.2016.a. Intressi arvestuse aluseks on 3 kuu Euribor + 2,0% aastas.

## Lisa 8 Omakapital

27. juulil 2012 kanti äriregistrisse Olympic Entertainment Group AS-i aktsiakapitali vähendamine 19. aprillil 2012 toimunud aktsionäride üldkoosoleku otsuse alusel, kus otsustati vähendada aktsiaseltsi aktsiakapitali kokku 21 186 130,70 euro võrra, summalt 81 717 932,70 eurot summani 60 531 802 eurot. Aktsiakapitali vähendatakse aktsiate arvestusliku väärtuse vähendamise teel 0,54-ilt eurolt 0,40-ne euroni, aktsiate arv jääb samaks (s.o. 151 329 505). Aktsiakapitali vähendamine summas 15 132 950,50 eurot (0,10 eurot aktsia kohta) maksti välja aktsionäridele 29. oktoobril 2012. Aktsiakapitali vähendamisel summas 6 053 180,20 eurot väljamakseid ei tehtud ning selle arvelt kaeti akumulieeritud kahjumit.

27. mail 2011 kanti äriregistrisse Olympic Entertainment Group AS-i aktsiakapitali ümberarvestamine eurodesse ja vähendamine 5. mail 2011. aastal toimunud aktsionäride üldkoosoleku otsuste alusel. Ettevõtte registreeritud aktsiakapital oli 1 513 295 050 Eesti krooni (96 717 181 eurot) ning uueks ümberarvestatud ja vähendatud suuruseks sai 90 797 703 eurot, mis on jagatud 151 329 505 lihtaktsiaks nimiväärtusega 0,6 eurot. 18. augustil 2011 kanti äriregistrisse Olympic Entertainment Group AS-i aktsiakapitali teine vähendamine 5. mail 2011. aastal toimunud aktsionäride üldkoosoleku otsuste alusel aktsiate arvestusliku väärtuse vähendamise teel. Uueks aktsiakapitali suuruseks on 81 717 932,70 eurot, mis on jagatud 151 329 505 lihtaktsiaks, mille arvestuslik väärtus on 0,54 eurot.

Esimene väljamakse aktsionäridele seoses aktsia nimiväärtuse vähendamisest tulenenud väljamaksetest toimus 29. augustil 2011 summas 5 919 478,35 eurot ning teise osa väljamakse toimus 21. novembril 2011 summas 9 079 770,30 eurot.

### Puhaskasum aktsia kohta

	IV kv 2012	IV kv 2011	2012	2011
Aruandeperioodi puhaskasum	6 502	3 796	24 199	13 830
Keskmine aktsiate arv (tuhandetes)	151 329	151 329	151 329	151 329
Tava kasum aktsia kohta (euro senti)	4,3	2,5	16,0	9,1
Lahustatud kasum aktsia kohta (euro senti)	4,3	2,5	16,0	9,1

Tava puhaskasum aktsia kohta leitakse jagades emaettevõtte aktsionäride osa aruandeperioodi puhaskasumist perioodi kaalutud keskmise ringluses oleva aktsiate arvuga. Lahustatud kasumi arvutamisel aktsia kohta on arvesse võetud ka töötajatele antud aktsioptsioone.

2011. aastal sõlmiti optsoonilepingud Olympic Entertainment Group AS-i juhatuse liikmete ning Kontserni võtmetöötajatega. Juhatuse liige saab sõlmitud optsoonilepingu alusel kuni optsooniprogrammi lõpuni märkida kokku kuni 70 000 Olympic Entertainment Group AS-i aktsiat; Kontserni võtmetöötajatega sõlmitud optsoonilepingute alusel märgitavate aktsiate arvud on individuaalselt erinevad. Aktsiate täpne arv, mida iga juhatuse liige ja töötaja saab märkida sõltub Kontserni finantseesmärkide ning iga juhatuse liikme ja töötaja valdkonnaga seotud eesmärkide täitmisest. Optsooni omandajal on õigus märkida aktsiaid alates 1. juulist 2014. Kogu aktsioptsiooniprogrammi lõpptähtajaks on 1. september 2014.

**Lisa 9 Segmendiaruandlus**

Kontserni segmendid on määratletud lähtuvalt emattevõtte juhatuse poolt jälgitavatest ja analüüsitavatest aruannetest. Finantstulemusi jälgitakse geograafiliste piirkondade lõikes. Ärisegmenti tulemust hinnatakse kontsernivälise müügitulu ja ärikasumi alusel. Seisuga 31. detsember 2012 osutas Kontsern teenuseid Eestis, Lätis, Leedus, Poolas, Slovakkias, Valgevenes ja Itaalias.

Kõik segmendid saavad enamuse oma tulust hasartmängutehingutest. Lisaks tegeleb Eesti segment hotellindusega. Kontserni segmentide vahelised tehingud on juhtkonna hinnangul toimunud turuhindades ja -tingimustel.

<b>IV kv 2012</b>	<b>Eesti</b>	<b>Läti</b>	<b>Leedu</b>	<b>Poola</b>	<b>Slovakkia</b>	<b>Valgevene</b>	<b>Itaalia</b>	<b>Kokku</b>
Segmendi hasartmängutulud	8 751	8 182	5 207	7 292	3 838	859	1 320	<b>35 449</b>
Itaalia hasartmängumaks	0	0	0	0	0	0	-593	<b>-593</b>
Segmendi müügitulu	773	722	417	103	350	61	3	<b>2 429</b>
Segmentidevahelised müügitulud	-18	-4	0	0	0	0	0	<b>-22</b>
<b>Kontsernivälised müügitulud</b>	<b>9 506</b>	<b>8 900</b>	<b>5 624</b>	<b>7 395</b>	<b>4 188</b>	<b>920</b>	<b>730</b>	<b>37 263</b>
Kontsernivälised muud äritulud	500	1	1	163	1	0	0	<b>666</b>
<b>Äritulud kokku</b>	<b>10 006</b>	<b>8 901</b>	<b>5 625</b>	<b>7 558</b>	<b>4 189</b>	<b>920</b>	<b>730</b>	<b>37 929</b>
<b>Ärikulud kokku</b>	<b>-7 800</b>	<b>-5 146</b>	<b>-4 110</b>	<b>-6 577</b>	<b>-3 958</b>	<b>-619</b>	<b>-1 060</b>	<b>-29 270</b>
sh. kulum ja väärtuse langus	-793	-473	-190	-394	-352	-34	-78	<b>-2 314</b>
<b>Ärikasum (-kahjum) kokku</b>	<b>2 206</b>	<b>3 755</b>	<b>1 515</b>	<b>981</b>	<b>231</b>	<b>301</b>	<b>-330</b>	<b>8 659</b>
<b>IV kv 2011</b>	<b>Eesti</b>	<b>Läti</b>	<b>Leedu</b>	<b>Poola</b>	<b>Slovakkia</b>	<b>Valgevene</b>	<b>Itaalia</b>	<b>Kokku</b>
Segmendi hasartmängutulud	8 096	8 028	4 970	7 276	2 300	689	0	<b>31 359</b>
Segmendi müügitulu	787	680	404	112	302	52	0	<b>2 337</b>
Segmentidevahelised müügitulud	-32	-2	-11	0	0	0	0	<b>-45</b>
<b>Kontsernivälised müügitulud</b>	<b>8 851</b>	<b>8 706</b>	<b>5 363</b>	<b>7 388</b>	<b>2 602</b>	<b>741</b>	<b>0</b>	<b>33 651</b>
Kontsernivälised muud äritulud	27	1	2	374	0	45	0	<b>449</b>
<b>Äritulud kokku</b>	<b>8 878</b>	<b>8 707</b>	<b>5 365</b>	<b>7 762</b>	<b>2 602</b>	<b>786</b>	<b>0</b>	<b>34 100</b>
<b>Ärikulud kokku</b>	<b>-8 566</b>	<b>-5 224</b>	<b>-4 713</b>	<b>-6 982</b>	<b>-2 899</b>	<b>-795</b>	<b>0</b>	<b>-29 179</b>
sh. kulum ja väärtuse langus	-691	-607	-713	-726	-264	-83	0	<b>-3 084</b>
<b>Ärikasum (-kahjum) kokku</b>	<b>312</b>	<b>3 483</b>	<b>652</b>	<b>780</b>	<b>-297</b>	<b>-9</b>	<b>0</b>	<b>4 921</b>
<b>2012</b>	<b>Eesti</b>	<b>Läti</b>	<b>Leedu</b>	<b>Poola</b>	<b>Slovakkia</b>	<b>Valgevene</b>	<b>Itaalia</b>	<b>Kokku</b>
Segmendi hasartmängutulud	31 466	30 809	18 690	26 792	13 838	3 157	1 320	<b>126 072</b>
Itaalia hasartmängumaks	0	0	0	0	0	0	-593	<b>-593</b>
Segmendi müügitulu	3 267	2 746	1 317	417	1 353	244	3	<b>9 347</b>
Segmentidevahelised müügitulud	-92	-10	0	-2	-1	0	0	<b>-105</b>
<b>Kontsernivälised müügitulud</b>	<b>34 641</b>	<b>33 545</b>	<b>20 007</b>	<b>27 207</b>	<b>15 190</b>	<b>3 401</b>	<b>730</b>	<b>134 721</b>
Kontsernivälised muud äritulud	765	135	22	258	1	43	0	<b>1 224</b>
<b>Äritulud kokku</b>	<b>35 406</b>	<b>33 680</b>	<b>20 029</b>	<b>27 465</b>	<b>15 191</b>	<b>3 444</b>	<b>730</b>	<b>135 945</b>
<b>Ärikulud kokku</b>	<b>-28 718</b>	<b>-20 458</b>	<b>-16 177</b>	<b>-24 882</b>	<b>-13 869</b>	<b>-2 384</b>	<b>-1 060</b>	<b>-107 548</b>
sh. kulum ja väärtuse langus	-2 903	-2 273	-1 390	-2 148	-1 265	-216	-78	<b>-10 273</b>
<b>Ärikasum (-kahjum) kokku</b>	<b>6 688</b>	<b>13 222</b>	<b>3 852</b>	<b>2 583</b>	<b>1 322</b>	<b>1 060</b>	<b>-330</b>	<b>28 397</b>
<b>2011</b>	<b>Eesti</b>	<b>Läti</b>	<b>Leedu</b>	<b>Poola</b>	<b>Slovakkia</b>	<b>Valgevene</b>	<b>Itaalia</b>	<b>Kokku</b>
Segmendi hasartmängutulud	27 905	27 345	17 902	27 087	9 853	2 978	0	<b>113 070</b>
Segmendi müügitulu	3 029	2 467	1 394	482	985	222	0	<b>8 579</b>
Segmentidevahelised müügitulud	-150	-2	-19	-3	0	0	0	<b>-174</b>
<b>Kontsernivälised müügitulud</b>	<b>30 784</b>	<b>29 810</b>	<b>19 277</b>	<b>27 566</b>	<b>10 838</b>	<b>3 200</b>	<b>0</b>	<b>121 475</b>
Kontsernivälised muud äritulud	2 043	13	43	2 743	1	49	0	<b>4 892</b>
<b>Äritulud kokku</b>	<b>32 827</b>	<b>29 823</b>	<b>19 320</b>	<b>30 309</b>	<b>10 839</b>	<b>3 249</b>	<b>0</b>	<b>126 367</b>
<b>Ärikulud kokku</b>	<b>-29 323</b>	<b>-20 280</b>	<b>-16 853</b>	<b>-27 615</b>	<b>-10 276</b>	<b>-3 195</b>	<b>0</b>	<b>-107 542</b>
sh. kulum ja väärtuse langus	-3 632	-3 110	-2 244	-3 478	-1 042	-609	0	<b>-14 115</b>
<b>Ärikasum kokku</b>	<b>3 504</b>	<b>9 543</b>	<b>2 467</b>	<b>2 694</b>	<b>563</b>	<b>54</b>	<b>0</b>	<b>18 825</b>

**Lisa 10 Tehingud seotud osapooltega**

Konsolideeritud vahearuande koostamisel on loetud seotud osapoolteks:

- a) olulist mõju omavaid aktsionäre;
- b) juhtkonna võtmeisikuid (Kontserni kuuluvate ettevõtjate juhatuse ja nõukogu liikmed);
- c) eespool loetletud isikute lähisugulasi ja nendega seotud ettevõtteid.

<u>Kaupade ja teenuste ostud</u>	<u>2012</u>	<u>2011</u>
Olulist mõju omavad aktsionärid	41	73
<b>Kokku</b>	<b>41</b>	<b>73</b>

Nõuete ja kohustuste saldod seotud osapooltega seisuga 31.12.2012 ja 31.12.2011 puuduvad.

Kontserni kuuluvate kõikide ettevõtjate juhatuse liikmetele arvestati 2012. aasta eest hüvitsi koos sotsiaalmaksudega 793 tuhat eurot (2011. aasta eest 640 tuhat eurot) ja nõukogu liikmetele 157 tuhat eurot (2011. aasta eest 157 tuhat eurot).