

# Olympic Entertainment Group AS

## 2011. aasta IV kvartali ja 12 kuu konsolideeritud raamatupidamise vahearuanne (auditeerimata)

Aruandeperioodi algus	1. jaanuar 2011
Aruandeperioodi lõpp	31. detsember 2011
Ärinimi	Olympic Entertainment Group AS
Äriregistri kood	10592898
Aadress	Pronksi 19, Tallinn 10124
Telefon	+372 667 1250
Faks	+372 667 1270
E-post	info@oc.eu
Veebilehekülg	<a href="http://www.olympic-casino.com">www.olympic-casino.com</a>
Põhitegevusala	Hasartmängude korraldamine
Audiitor	AS PricewaterhouseCoopers

## Sisukord

Juhatuse tegevusaruanne .....	3
Raamatupidamise vahearuanne.....	11
Konsolideeritud finantsseisundi aruanne .....	11
Konsolideeritud koondkasumiaruanne .....	12
Konsolideeritud rahavoogude aruanne .....	13
Konsolideeritud omakapitali muutuste aruanne .....	14
Konsolideeritud raamatupidamise vahearuande lisad.....	15
Lisa 1 Kokkuvõtte olulisematest arvestusprintsiipidest .....	15
Lisa 2 Tegevuse sesoonsus .....	15
Lisa 3 Lõpetatud tegevusvaldkonnad .....	16
Lisa 4 Kinnisvarainvesteeringud .....	16
Lisa 5 Materiaalne põhivara .....	17
Lisa 6 Immateriaalne põhivara .....	17
Lisa 7 Võlakohustused .....	17
Lisa 8 Omakapital .....	18
Lisa 9 Segmendiaruandlus .....	18
Lisa 10 Tehingud seotud osapooltega .....	19
Juhatuse allkirjad 2011. aasta IV kvartali ja 12 kuu konsolideeritud raamatupidamise vahearuandele .....	20

## Juhatuse tegevusaruanne

### Ettevõtte lühitutvustus

Olympic Entertainment Group AS ja tema tütarettevõtted (edaspidi „Kontsern”) on juhtiv hasartmänguteenuste osutaja Balti riikides (Eestis, Lätis ja Leedus) ning opereerib kasiinosid Poolas, Slovakkias ja Valgevenes.

Olympic Entertainment Group AS on kontserni põhivaldusühing, mille kaudu toimub Kontserni tegevuse strateegiline juhtimine ja finantseerimine. Kohalike kasiinode tegevust juhivad kohalikud tütarettevõtted, mille hulka kuuluvad Olympic Casino Eesti AS Eestis, Olympic Casino Latvia SIA Lätis, Olympic Casino Group Baltija UAB Leedus, Casino Polonia-Wroclaw Sp. Z.o.o. Poolas, Olympic Casino Slovakia S.r.o. Slovakkias ja Olympic Casino Bel IP Valgevenes. Eestis, Lätis, Leedus ja Slovakkias on Kontserni kõrvaltegevused, hotelli opereerimine Tallinnas ja kasiinobaaride majandamine, kasiinotegevusest eraldatud ning neid teostavad vastavad spetsialiseerunud juriidilised isikud. Kontserni kasiinotevõtted tegutsevad suuremas osas kaubamärgi Olympic Casino all.

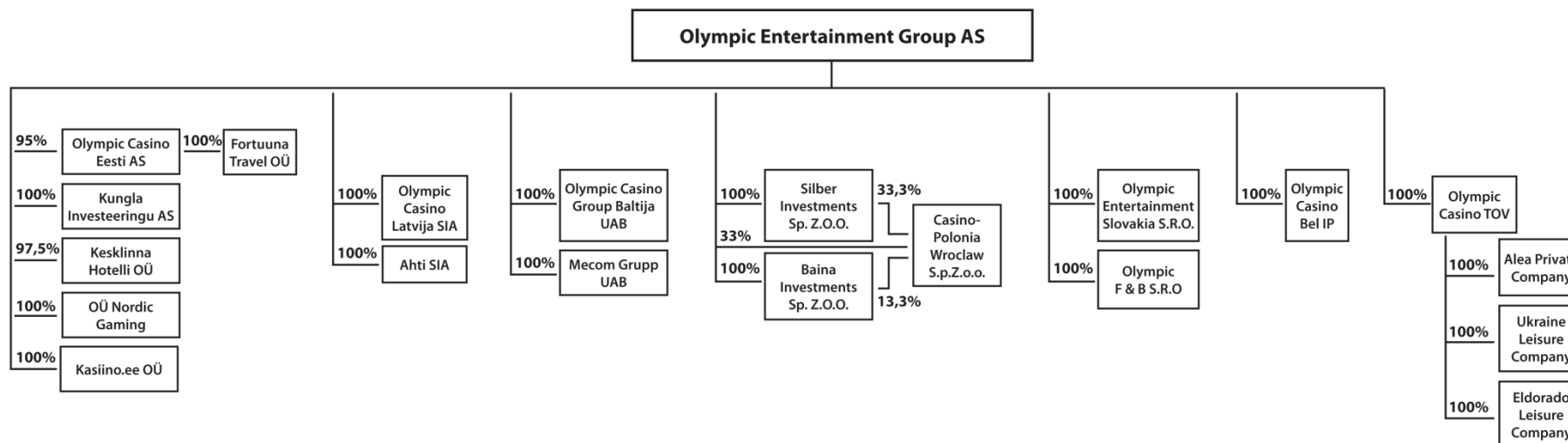
Kontserni kuuluvad ettevõtted:

	Riik	Osalus 31.12.2011	Osalus 31.12.2010	Tegevusala
Olympic Casino Eesti AS	Eesti	95%	95%	Hasartmängude korraldamine
Kungla Investeeringu AS	Eesti	100%	100%	Hotelli teenused, toitlustamine
Kesklinna Hotelli OÜ	Eesti	97,5%	97,5%	Hotelli teenused
Nordic Gaming OÜ	Eesti	100%	100%	Valdustegevus
Fortuna Travel OÜ	Eesti	95%	95%	Kasiinoturismi arendamine
Kasiino.ee OÜ	Eesti	100%	100%	Internetilahenduste teenused
Olympic Casino Latvia SIA	Läti	100%	100%	Hasartmängude korraldamine
Ahti SIA	Läti	100%	100%	Baari teenused
Olympic Casino Group Baltija UAB	Leedu	100%	100%	Hasartmängude korraldamine
Mecom Grupp UAB	Leedu	100%	100%	Baari teenused
Silber Investments Sp. Z o.o.	Poola	100%	100%	Valdustegevus
Baina Investments Sp. Z o.o.	Poola	100%	100%	Valdustegevus
Casino-Polonia Wroclaw Sp.Z.o.o.	Poola	80%	80%	Hasartmängude korraldamine
Olympic Casino Slovakia S.r.o	Slovakkia	100%	100%	Hasartmängude korraldamine
Olympic F & B S.r.o.	Slovakkia	100%	100%	Baari teenused
Olympic Casino Bel IP	Valgevene	100%	100%	Hasartmängude korraldamine
Olympic Casino Bucharest S.r.l.	Rumeenia	0%	100%	Hasartmängude korraldamine
Muntenia Food Beverage S.r.l	Rumeenia	0%	100%	Baari teenused
Olympic Exchange S.r.l	Rumeenia	0%	100%	Valuutavahetus
Olympic Casino Ukraine TOV	Ukraina	100%	100%	Pankrotis
Alea Private Company	Ukraina	100%	100%	Pankrotis
Eldorado Leisure Company	Ukraina	100%	100%	Pankrotis
Ukraine Leisure Company	Ukraina	100%	100%	Pankrotis

Kontsern opereerib mänguautomaadikasiinosid ja mängulauakasiinosid, samuti kasiinobaare enamikus tütarettevõtete kasiinodes. Seisuga 31. detsember 2011 kuulus Kontserni kokku 61 kasiinot, neist Eestis 17, Lätis 21, Leedus 10, Poolas 4, Slovakkias 4 ja Valgevenes 5. Kontsern andis 6 riigis tööd 2 336 töötajale.

Olympic Entertainment Group AS aktsiad on noteeritud Tallinna ja Varssavi Börsil (OMX: OEG1T / WSE: OEG).

Kontserni struktuur seisuga 31. detsember 2011



**Kontserni põhilised arvnäitajad**

(miljonites eurodes)

	<b>2011</b>	<b>2010</b>
Äritulud	127,3	112,5
EBITDA	32,0	21,1
Ärikasum	16,4	3,1
Puhaskasum	13,8	1,1
EBITDA marginaal	25,1%	18,8%
Ärirentaablus	12,9%	2,8%
Puhasrentaablus	10,8%	1,0%
Omakapitali suhtarv	80,9%	78,7%
Kasiinode arv perioodi lõpus	61	66
Kasiinode pind m <sup>2</sup> perioodi lõpus	24 014	25 802
Mänguautomaatide arv perioodi lõpus	2 471	2 519
Mängulaudade arv perioodi lõpus	180	182

Suhtarvude valemid:

o EBITDA = kasum enne finants-, maksu- ning põhivara kulumi ja -väärtuse languse kulusid

o Ärikasum = kasum enne finants- ja maksukulusid

o Puhaskasum = aruandeperioodi puhaskasum enne mittekontrollivat osalust

o EBITDA marginaal = EBITDA / Äritulud

o Ärirentaablus = Ärikasum / Äritulud

o Puhasrentaablus = Puhaskasum / Äritulud

o Omakapitali suhtarv = Omakapital / Varad kokku

**Olulisemad arengud Kontserni tegevuses 2011. aasta jooksul:**

- Kontserni 2011. aasta konsolideeritud puhaskasum peale tulumaksu moodustas 13,8 miljonit eurot. 2010. aasta jooksul teenis Kontsern puhaskasumit 1,1 miljonit eurot.
- Kontserni äritegevuse efektiivsus paranes. Kontsern teenis 2011. aastal hasartmängu ja müügitulusid kokku 122,4 miljonit eurot ehk 9,8% rohkem võrreldes 2010. aastaga. Opereeritavate kasiinode arv vähenes samal ajal 5, ehk 7,6% võrra.
- Kontsern kasvatas planeeritult oma turuosa. 2011. aasta lõpus oli Kontserni turuosa Eestis 54%, Lätis 21% ja Leedus 71%. 2010. aasta lõpus oli turuosa Eestis 53%, Lätis 20% ja Leedus 68%.
- Detsembris avati Slovakkias neljas Olympic Casino Košice kesklinna modernseimas ja suurimas kaubanduskeskuses Aupark.
- Olympic Entertainment Group AS sõlmis 30. aprillil 2011 aktsiate müügilepingu, millega müüdi osalused kõigis kolmes Rumeenia tütarettevõtjas Olympic Casino Bucharest S.R.L., Muntenia Food and Beverage S.R.L. ja Olympic Exchange S.R.L. Iisraeli ettevõtjale. Seisuga 30. juuni 2011 on Rumeenia tütarettevõtete aktsiad registreeritud ostjale.
- 27. mail 2011 ja 18. augustil 2011 kanti äriregistrisse Olympic Entertainment Group AS-i aktsiakapitali vähendamine ja ümberarvestamine eurodesse 5. mail 2011. a toimunud aktsionäride üldkoosoleku otsuste alusel. Ettevõtte registreeritud aktsiakapitali uus suurus oli 90 797 703 eurot, mis oli jagatud 151 329 505 lihtaktsiaks nimiväärtusega 0,6 eurot. Vastavalt 5. mail 2011 toimunud aktsionäride üldkoosoleku otsustele vähendati Ettevõtte aktsiakapitali täiendavalt 9 079 770,30 euro võrra, summalt 90 797 703 eurot summani 81 717 932,70 eurot aktsiate arvestusliku väärtuse vähendamise teel. Nimetatud otsus jõustus aktsionäride üldkoosoleku otsuse kohaselt järgmisel päeval pärast aktsiakapitali eurodesse ümberarvestamisega seotud vähendamise ja põhikirja muudatuse äriregistrisse kandmist (so 28. mail 2011).

2011. aasta kokkuvõttes teenis Kontsern konsolideeritud müügitulusid 122,4 miljonit eurot ning äritulusid kokku 127,3 miljonit eurot, mis on 13,2% rohkem kui 2010. aasta jooksul teenitud 112,5 miljonit eurot kogutulu. Kontserni EBITDA kasvas eelmise aasta tulemuselt 21,1 miljonit eurot käesoleva aasta tulemuseni 32,0 miljonit eurot. Ärikasum 2011. aasta kokkuvõttes moodustas 16,4 miljonit eurot, eelmise aasta sama perioodi ärikasum oli 3,1 miljonit eurot.

Kontserni konsolideeritud äritulud koosnesid 2011. aasta lõikes 89,5% hasartmängutuludest ja 10,5% muudest tuludest, eelmise aastal olid vastavad osakaalud 92,3% ja 7,7%.

## Kontsernivälised hasartmängutulud ja müügitulud kokku

(tuhandetes eurodes)	IV kv 2011	Muutus	Osakaal	IV kv 2010	Osakaal
Eesti	8 851	19,7%	26,3%	7 396	24,2%
Läti	8 706	20,6%	25,9%	7 220	23,7%
Leedu	5 363	22,6%	15,9%	4 376	14,4%
Poola	7 388	-6,1%	22,0%	7 867	25,8%
Slovakkia	2 602	2,2%	7,7%	2 546	8,3%
Valgevene	741	-22,4%	2,2%	955	3,1%
Rumeenia*	0	-100,0%	0%	160	0,5%
<b>Kokku</b>	<b>33 651</b>	<b>10,3%</b>	<b>100,0%</b>	<b>30 520</b>	<b>100,0%</b>

(tuhandetes eurodes)	2011	Muutus	Osakaal	2010	Osakaal
Eesti	30 784	12,3%	25,1%	27 421	24,6%
Läti	29 810	21,7%	24,3%	24 498	22,0%
Leedu	19 277	12,2%	15,8%	17 180	15,4%
Poola	27 566	-0,8%	22,5%	27 783	24,9%
Slovakkia	10 838	22,0%	8,9%	8 886	8,0%
Valgevene	3 200	0,7%	2,6%	3 178	2,8%
Rumeenia*	954	-62,3%	0,8%	2 529	2,3%
<b>Kokku</b>	<b>122 429</b>	<b>9,8%</b>	<b>100,0%</b>	<b>111 475</b>	<b>100,0%</b>

\* Rumeenia hasartmängutulused ja müügitulused kajastati kuni kontrolli loovutamise hetkeni uuele omanikule 30.06.2011.

2011. aasta lõpus oli Kontsernis kokku 61 kasiinot, üldpinnaga 24 014 m<sup>2</sup>. 2010. aasta detsembri lõpus oli Kontserni kasiinode arv 66 ja kasiinode üldpind kokku 25 802 m<sup>2</sup>.

## Kasiinode arv segmenditi

	31.12.2011	31.12.2010
Eesti	17	17
Läti	21	21
Leedu	10	11
Poola	4	7
Slovakkia	4	3
Valgevene	5	5
Rumeenia	0	2
<b>Kokku</b>	<b>61</b>	<b>66</b>

Kontserni 2011. aasta konsolideeritud ärikulud kasvasid võrreldes 2010. aasta vastavate kuludega kokku 1,4% ehk 1,5 miljoni euro võrra. Kõige enam kasvasid võrreldes 2010. aastaga tööjukulud 0,5 miljonit eurot, ruumide hoolduskulud 0,5 miljonit eurot ning litsentsitasud ja mängumaksud 0,3 miljonit eurot.

Suurima osa Kontserni ärikuludest moodustasid tööjukulud koos sotsiaalmaksudega 30,5 miljonit eurot, järgnesid hasartmängumaksude kulud 25,7 miljonit eurot, põhivara kulum ja väärtuse langus 15,7 miljonit eurot, rendikulu 9,7 miljonit eurot ja turunduskulud 9,3 miljonit eurot.

2011. aasta konsolideeritud puhaskasumiks peale tulumaksu kujunes 13,8 miljonit eurot. 2010. aasta konsolideeritud puhaskasum peale tulumaksu oli 1,1 miljonit eurot.

## Ülevaade turgude lõikes

## Eesti segment

2011. aasta lõikes moodustasid Eesti segmendi kontsernivälised äritulud kokku 32,8 miljonit eurot, millest hasartmängutulud moodustasid 27,9 miljonit eurot ja muud tulud 4,9 miljonit eurot. Eesti segmendi kontsernivälised äritulud kasvasid võrreldes möödunud aastaga 18,5%. Olympic Casino Eesti AS turuosa Eesti hasartmänguturul oli 2011. aasta lõpus 54% ning 2010. aasta lõpus oli Olympic Casino Eesti AS turuosa 53%. Kogu hasartmänguturg kasvas Eestis 2011. aasta lõikes võrreldes 2010. aastaga 6,5%.

Eesti segmendi 2011. aasta EBITDAks kujunes 7,1 miljonit eurot ja ärikasumiks kujunes 3,5 miljonit eurot. 2010. aastal teenis Eesti segment EBITDA-t 5,4 miljonit eurot ja ärikasumit 0,9 miljonit eurot.

2011. aasta lõpus tegutses Eestis kokku 17 Olympic kasiinot, milles oli kokku 698 mänguautomaati ja 20 mängulauda.

#### Läti segment

2011. aasta lõikes moodustasid Läti segmenti kontsernivälised äritulud kokku 29,8 miljonit eurot, millest hasartmängutulud moodustasid 27,3 miljonit eurot ning muud tulud 2,5 miljonit eurot. Läti segmenti kontsernivälised äritulud kasvasid võrreldes eelmise aastaga 20,2%. Olympic Casino Latvia SIA turuosa Läti hasartmänguturul oli 2011. aasta lõpus 21% ning 2010. aasta lõpus oli Olympic Casino Latvia SIA turuosa 20%. Kogu hasartmänguturg kasvas Lätis 2011. aasta lõikes võrreldes 2010. aastaga 16,1%.

Läti segmenti 2011. aasta EBITDAks kujunes 12,7 miljonit eurot ja ärikasumiks kujunes 9,5 miljonit eurot. 2010. aastal teenis Läti segment EBITDAt 9,0 miljonit eurot ja ärikasumit 4,9 miljonit eurot.

2011. aasta lõpus tegutses Lätis kokku 21 Olympic kasiinot, milles oli kokku 646 mänguautomaati ja 24 mängulauda.

#### Leedu segment

2011. aasta lõikes moodustasid Leedu segmenti kontsernivälised äritulud kokku 19,3 miljonit eurot, millest hasartmängutulud moodustasid 17,9 miljonit eurot ning muud tulud 1,4 miljonit eurot. Leedu segmenti kontsernivälised äritulud kasvasid võrreldes eelmise aastaga 12,5%. Olympic Casino Group Baltija UAB turuosa Leedu hasartmänguturul oli 2011. aasta lõpus 70,5% ning 2010. aasta lõpus oli Olympic Casino Group Baltija UAB turuosa 68%. Kogu hasartmänguturg kasvas Leedus 2011. aasta lõikes võrreldes eelmise aastaga 7,3%.

Leedu segmenti 2011. aasta EBITDAks kujunes 4,7 miljonit eurot ja ärikasumiks kujunes 2,5 miljonit eurot. 2010. aastal teenis Leedu segment EBITDAt 3,2 miljonit eurot ja ärikasumit 0,9 miljonit eurot.

2011. aasta lõpus tegutses Leedus kokku 10 Olympic kasiinot, milles oli kokku 350 mänguautomaati ja 53 mängulauda.

#### Poola segment

2011. aasta lõikes teenis Poola segment kontserniväliseid äritulusid kokku 30,3 miljonit eurot, millest hasartmängutulud moodustasid 27,1 miljonit eurot ning muud tulud 3,2 miljonit eurot. Poola segmenti kontsernivälised äritulud kasvasid võrreldes eelmise aastaga 8,6%.

Poola segmenti 2011. aasta EBITDAks kujunes 6,2 miljonit eurot ja ärikasumiks kujunes 2,7 miljonit eurot. 2010. aastal teenis Poola segment EBITDAt 2,7 miljonit eurot ja ärikasumit 1,8 miljonit eurot.

2011. aasta lõpus tegutses Poolas kokku 4 Olympic kasiinot, milles oli kokku 339 mänguautomaati ja 41 mängulauda.

#### Slovakkia segment

2011. aasta lõikes moodustasid Slovakkia segmenti kontsernivälised äritulud kokku 10,8 miljonit eurot, millest hasartmängutulud moodustasid 9,9 miljonit eurot ning muud tulud 0,9 miljonit eurot. Slovakkia segmenti kontsernivälised äritulud kasvasid võrreldes eelmise aastaga 20%.

Slovakkia segmenti 2011. aasta EBITDAks kujunes 1,6 miljonit eurot ja ärikasumiks kujunes 0,6 miljonit eurot. 2010. aastal teenis Slovakkia segment EBITDAt 1,6 miljonit eurot ja ärikasumit 0,8 miljonit eurot.

2011. aasta lõpus tegutses Slovakkias kokku 4 Olympic kasiinot, milles oli kokku 205 mänguautomaati ja 42 mängulauda.

#### Valgevene segment

Valgevene segmenti käsitletakse käesolevas vahearuanandes kui hüperinflatsioonilist majandust, millele rakenduvad IAS 29 arvestuspõhimõtted.

2011. aastal teenis Valgevene segment kontsernivälised äritulud kokku 3,2 miljonit eurot, millest hasartmängutulud moodustasid 3,0 miljonit eurot ning muud tulud 0,2 miljonit eurot. Valgevene segmenti kontsernivälised äritulud olid võrreldes eelmise aasta sama perioodiga samal tasemel.

Valgevene segmenti 2011. aasta EBITDAks kujunes 0,7 miljonit eurot ja ärikasumiks kujunes 0,1 miljonit eurot. 2010. aastal teenis Valgevene segment EBITDAt 0,9 miljonit eurot ja ärikasumit 0,0 miljonit eurot.

2011. aasta lõpus tegutses Valgevenes kokku 5 Olympic kasiinot, milles oli kokku 233 mänguautomaati.

#### Rumeenia segment

Olympic Entertainment Group AS sõlmis 30. aprillil 2011 aktsiate müügilepingu, millega müüdi osalused kõigis kolmes Rumeenia tütarettevõtjas Olympic Casino Bucharest S.R.L., Muntenia Food and Beverage S.R.L. ja Olympic Exchange S.R.L. Iisraeli ettevõtjale. Seisuga 30. juuni 2011 on Rumeenia tütarettevõtete aktsiad registreeritud ostjale.

**Finantsseisund**

Seisuga 31.12.2011 oli Kontserni konsolideeritud bilansimaht 101,0 miljonit eurot ning seisuga 31.12.2010 oli Kontserni konsolideeritud bilansimaht 107,7 miljonit eurot. Bilansimaht kahanes 2011. aasta jooksul 6,2%.

Käibevarad moodustasid varadest 46,8 miljonit eurot ehk 46,4% kogu varadest ja põhivarad 54,1 miljonit eurot ehk 53,6% bilansimahust. Kontserni kohustused moodustasid bilansipäeval kokku 19,3 miljonit eurot ning konsolideeritud omakapital 81,7 miljonit eurot. Kontserni kohustustest suurema osa moodustavad laenukohustused 6,2 miljonit eurot, maksukohustused 4,4 miljonit eurot ja kohustused töövõtjatele 2,9 miljonit eurot.

**Investeeringud**

Kontsern investeeris materiaalsesse põhivarasse 2011. aasta jooksul 3,8 miljonit eurot, millest 2,1 miljonit eurot mänguseadmetesse, 1,6 miljonit eurot investeeriti kasiinode ehitusse ja rekonstrueerimisse ning 0,1 muusse põhivarasse.

2010. aasta jooksul investeeriti materiaalsesse ja immateriaalsesse põhivarasse kokku 4,4 miljonit eurot.

**Rahavood**

Kontserni äritegevuse rahavood 2011. aastal olid 33,9 miljonit eurot. Investeermistegevuse rahavood moodustasid -11,5 miljonit eurot ja finantseerimistegevuse rahavood -18,1 miljonit eurot. Netorahavood kokku moodustasid 4,2 miljonit eurot.

Kontserni äritegevuse rahavood 2010. aastal olid 20,1 miljonit eurot. Investeermistegevuse rahavood moodustasid -0,3 miljonit eurot ja finantseerimistegevuse rahavood -9,3 miljonit eurot. Netorahavood kokku moodustasid 10,5 miljonit eurot.

**Personal**

Seisuga 31.12.2011 andis Kontsern tööd 2 336 inimesele (31.12.2010: 2 397). Eesti ettevõtetes töötas 2011. aasta lõpus 525, Lätis 484, Leedus 607, Poolas 391, Slovakkias 214 ja Valgevenes 115.

2011. aastal arvestati Kontsernis töötajatele töötasusid koos sotsiaalmaksudega kokku 30,5 miljonit eurot, möödunud aastal 30,0 miljonit eurot. Kontserni kuuluvate kõikide ettevõtjate juhatuse liikmetele arvestati 2011. aastal hüvitsi koos sotsiaalmaksudega 0,56 miljonit eurot (2010: 0,52 miljonit eurot) ja nõukogu liikmetele 0,16 miljonit eurot (2010: 0,16 miljonit eurot).

**Peamiste riskide kirjeldus**

Kontserni riskijuhtimise poliitika lähtub regulatiivsete organite poolt seatud nõuetest, üldiselt aktsepteeritud tavadest ning Kontserni sisemistest reeglitest. Kontsern lähtub põhimõttest juhtida riskide võtmist viisil, mis tagab optimaalse riski ja tulu suhte. Kontserni riskijuhtimise käigus defineeritakse kõik potentsiaalsed riskid, nende mõõtmine ja kontroll ning koostatakse tegevuskava riskide vähendamiseks, kindlustades seejuures ettevõtte finants- ja muude strateegiliste eesmärkide saavutamise.

**Äririskid**

Kontserni enim mõjutavaks faktoriks on tegevusturgude makromajanduslik areng ning sellega kaasnevad muudatused klientide tarbimisharjumustes. Riski maandamiseks jälgib ja analüüsib Kontsern turgude üldist arengut ning konkurentide tegevust, mille tulemusena korrigeerib Kontsern vajadusel operatsioonilisi, sealhulgas turunduslikke tegevusi.

Hasartmängu sektor tervikuna on oluliselt mõjutatav regulatiivsetest muudatustest ning riikliku ja kohaliku tasandi järelevalve tegevustest. Kontserni hinnangul maandab regulatiivset riski esindatus kuues erinevas jurisdiktsioonis.

**Valuutarisk**

Kontsern teenib tulusid Eurodes, Läti lantides, Leedu lantides, Valgevene rublades ja Poola zlottides. Olulisem osa Kontserni kuludest tekib tegevusturgude lõikes nimetatud valuutades. Nimetatud välisvaluutade kursi kõikumised Euro suhtes mõjutavad nii Kontserni äritulusid kui ärikulusid, millega seoses puudub oluline mõju Kontserni ärikasumile.

Kontserni sisesed tehingud toimuvad valdavalt eurodes. Kontserni omakapitali mõjutab Valgevene rubla ja Poola zloti kursi muutus euro suhtes. Valuutariskide juhtimiseks võidakse kasutada nii OEG kontserni kuuluvate tütarettevõtjate arvestusvaluutasid, USA dollarit (USD), Šveitsi franki (CHF) ja investeerimiskulda (XAU), kui ka eelnimetatud valuutadega seotud tuletisinstrumente. USD, CHF või XAU (sh. vastavate tuletisinstrumentide) turuväärtus kokku ei või ületada 20% omakapitalist viimase auditeeritud OEG konsolideeritud bilansi järgi.

Kontserni pangalaen on fikseeritud eurodes ning ei ole valuutariskile avatud.



**Intressirisk**

Kontserni tähtjalised deposiidid on hoiustatud fikseeritud intressimääraga. Kontsern on investeerinud Leedu valitsuse võlakirjadesse, mille intressimäär on fikseeritud.

Kontserni poolt võetud pangalaenu intressimäär on fikseeritud intressimääraga 3,5% aastas.

**Krediidirisk**

Kontserni arveldused klientidega toimuvad olulisel osal koheselt sularahas või maksekaartidega. Kontsern aktsepteerib A ja B krediitireitinguga pankasid, kus hoiustatakse olulisem osa Kontserni rahadest. Kontserni krediidirisk on seotud raha, selle ekvivalentide ja muude finantsvarade positsioonidega.

**Juhatus ja nõukogu**

Kuni 31. detsembrini 2011 oli Olympic Entertainment Group AS juhatus kaheliikmeline, kus juhatuse liikmeteks olid Indrek Jürgenson ja Madis Jääger. Alates 1. jaanuarist 2012 on Olympic Entertainment Group AS juhatus kolmeliikmeline, kus juhatuse esimeheks on Madis Jääger ning liikmeteks on Meelis Pielberg ja Indrek Jürgenson. Ettevõtte juhatus on igapäevases juhtimises iseseisev ja lähtub kõikide aktsionäride parimatest huvidest, tagades seeläbi ettevõtte jätkusuutliku arengu vastavalt seatud eesmärkidele ja strateegiale. Samuti tagab ettevõtte juhatus sisekontrolli ja riskijuhtimise protseduuride toimimise ettevõttes.

- Madis Jääger – juhatuse esimees ja tegevdirektor alates 2012 (juhatuse liige alates 2010). Madis Jääger on lõpetanud Estonian Business Schooli rahvusvahelise ärijuhtimise majandusarvestuse ja rahanduse suunal *cum laude* 2002. aastal. Madis Jäägerile ei kuulu otse ega läbi tema poolt kontrollitavate ettevõtete kokku ühtegi ettevõtte aktsiat.
- Meelis Pielberg – juhatuse liige ja maapealsete kasiinooperatsioonide juht alates 2012. Meelis Pielberg on lõpetanud Eesti Mereakadeemia 2000. aastal. Meelis Pielbergile kuulub otse ja läbi tema poolt kontrollitavate ettevõtete kokku 27 355 ettevõtte aktsiat.
- Indrek Jürgenson – juhatuse liige alates 2009 ja internetikasiino juht alates 2012. Indrek Jürgenson on lõpetanud Tallinna Ülikooli füüsika alal 1998. aastal. Indrek Jürgensonile kuulub otse ja läbi tema poolt kontrollitavate ettevõtete kokku 9 189 ettevõtte aktsiat.

Olympic Entertainment Group AS nõukogu on neljaliikmeline, nõukogu tööd juhivad nõukogu esimees Armin Karu, nõukogu liikmeteks on Jaan Korpusov, Liina Linsi ja Peep Vain.

- Armin Karu – nõukogu esimees alates 2008. Armin Karu on ettevõtte asutaja, ta on lõpetanud Haaga Instituudi Soomes (rahvusvahelise ärijuhtimise diplom 1998; MBA 2005). Armin Karule kuulub otse ja läbi tema poolt kontrollitavate ettevõtete kokku 69 414 790 ettevõtte aktsiat.
- Jaan Korpusov – nõukogu liige alates 2006. Jaan Korpusov on lõpetanud Tartu Ülikooli ajalooteaduskonna 1985. aastal. Jaan Korpusovile kuulub otse ja läbi tema poolt kontrollitavate ettevõtete kokku 29 211 910 ettevõtte aktsiat.
- Liina Linsi – nõukogu liige alates 2006. Liina Linsi on lõpetanud Tartu Ülikooli (õigusteadus) *cum laude* 1984. aastal. Liina Linsile kuulub otse ja läbi tema poolt kontrollitavate ettevõtete kokku 16 681 ettevõtte aktsiat.
- Peep Vain – nõukogu liige alates 2006. Peep Vain õppis raadiotehnikat Tallinna Polütehnilises Instituudis (1986 – 1987) ja majandust Tartu Ülikoolis (1989 -1990). Ta lõpetas Bentley College, Massachusetts, USA turunduse alal *cum laude*. Peep Vainule kuulub otse ja läbi tema poolt kontrollitavate ettevõtete kokku 36 852 ettevõtte aktsiat.

**Olympic Entertainment Group AS aktsiad**

Olympic Entertainment Group AS on noteeritud Tallinna Börsi põhinimekirjas alates 23. oktoobrist 2006. Alates 26. septembrist 2007 kaubeldakse Olympic Entertainment Group AS aktsiatega Varssavi börsil. 27. mail 2011 kanti äriregistrisse Olympic Entertainment Group AS-i aktsiakapitali vähendamine ja ümberarvestamine eurodesse 5. mail 2011. a toimunud aktsionäride üldkoosoleku otsuste alusel. Ettevõtte registreeritud aktsiakapitali uus suurus oli 90 797 703 eurot, mis on jagatud 151 329 505 lihtaktsiaks nimiväärtusega 0,6 eurot. 18. augustil 2011 kanti äriregistrisse Olympic Entertainment Group AS-i aktsiakapitali vähendamine 5. mail 2011 toimunud aktsionäride üldkoosoleku otsuste alusel. Ettevõtte registreeritud aktsiakapitali uus suurus on 81 717 932,70 eurot, mis on jagatud 151 329 505 nimiväärtuseta lihtaktsiaks, mille arvestuslik väärtus on 0,54 eurot.

ISIN	EE3100084021
Väärtpaberi lühinimi	OEG1T
Market	BALTIC MAIN LIST
Emiteeritud väärtpabereid	151 329 505
Noteeritud väärtpabereid	151 329 505
Noteerimise kuupäev	23.10.2006

Olympic Entertainment Group AS aktsia hinna (EUR) ja tehingute mahtude (tk) dünaamika:



Olympic Entertainment Group AS suurimad aktsionärid seisuga 31. detsember 2011:

OÜ HANSA ASSETS	45,87%
OÜ HENDAYA INVEST	19,28%
NORDEA BANK FINLAND PLC, CLIENTS	3,07%
Central Securities Depository of Lithuania	2,96%
CITIBANK (LONDON)/ UBS AG LONDON BRANCH-IPB CLIENT ACCOUNT	2,04%
Skandinaviska Enskilda Banken Ab Clients	1,94%
ING LUXEMBOURG S.A.	1,66%
Mellon Treaty Omnibus	1,10%
STATE STREET BANK AND TRUST OMNIBUS ACCOUNT A FUND NO OM01	1,10%
BNYM / ING BANK SLAKSI A/C ING PARASOL	1,07%

**Raamatupidamise vahearuanne****Konsolideeritud finantsseisundi aruanne**

	<b>Lisad</b>	<b>31.12.2011</b>	<b>31.12.2010</b>
<b>VARAD</b>			
<b>Käibevara</b>			
Raha ja raha ekvivalendid		33 413	28 960
Finantsinvesteeringud		9 508	3 937
Nõuded ja ettemaksud		2 606	4 959
Ettemakstud tulumaks		397	734
Varud		909	1 416
Müügiootel põhivarad		0	1 105
<b>Käibevara kokku</b>		<b>46 833</b>	<b>41 111</b>
<b>Põhivara</b>			
Edasilükkunud tulumaksuvara		1 111	1 098
Muud finantsinvesteeringud		2 937	927
Muud pikaajalised nõuded		712	949
Kinnisvarainvesteeringud	4	1 795	1 414
Materiaalne põhivara	5	19 754	33 135
Immateriaalne põhivara	6	27 822	29 062
<b>Põhivara kokku</b>		<b>54 131</b>	<b>66 585</b>
<b>VARAD KOKKU</b>		<b>100 964</b>	<b>107 696</b>
<b>KOHUSTUSED JA OMAKAPITAL</b>			
<b>Lühiajalised kohustused</b>			
Võlakohustused	7	3 113	3 109
Võlad ja ettemaksud		9 870	10 782
Tulumaksukohustus		1 215	833
Eraldised		1 881	1 694
<b>Lühiajalised kohustused kokku</b>		<b>16 079</b>	<b>16 418</b>
<b>Pikaajalised kohustused</b>			
Edasilükkunud tulumaksukohustus		90	313
Pikaajalised võlakohustused	7	3 136	6 231
<b>Pikaajalised kohustused kokku</b>		<b>3 226</b>	<b>6 544</b>
<b>KOHUSTUSED KOKKU</b>		<b>19 305</b>	<b>22 962</b>
<b>OMAKAPITAL</b>			
Aktsiakapital		81 718	96 717
Ülekurss		14 535	14 535
Kohustuslik reservkapital		2 470	2 413
Muu reserv		53	0
Realiseerimata kursivahed		-1 776	740
Kogunenud kahjum		-19 930	-33 703
<b>Emattevõtte omanikele kuuluv omakapital kokku</b>		<b>77 070</b>	<b>80 702</b>
Mittekontrolliv osalus		4 589	4 032
<b>OMAKAPITAL KOKKU</b>		<b>81 659</b>	<b>84 734</b>
<b>KOHUSTUSED JA OMAKAPITAL KOKKU</b>		<b>100 964</b>	<b>107 696</b>

**Konsolideeritud koondkasumiaruanne**

	Lisad	IV kv 2011	IV kv 2010	2011	2010
<b>Jätkuvad tegevusvaldkonnad</b>					
Hasartmängutulud	9	31 359	28 446	113 070	102 008
Müügitulud	9	2 292	1 914	8 405	6 938
Muud äritulud	9	449	451	4 892	910
<b>Äritulud kokku</b>		<b>34 100</b>	<b>30 811</b>	<b>126 367</b>	<b>109 856</b>
Kaubad, toore, materjal ja teenused		-786	-721	-2 843	-2 424
Mitmesugused tegevuskulud		-15 018	-15 172	-56 911	-55 473
Tööjõu kulud		-8 094	-8 034	-29 812	-28 884
Põhivara kulum ja väärtuse langus	3;5;6	-3 250	-4 321	-14 281	-17 068
Kinnisvarainvesteeringute väärtuse muutus	4	166	-36	166	-36
Muud ärikulud		-2 197	-69	-3 861	-233
<b>Ärikulud kokku</b>		<b>-29 179</b>	<b>-28 353</b>	<b>-107 542</b>	<b>-104 118</b>
<b>Ärikasum</b>		<b>4 921</b>	<b>2 458</b>	<b>18 825</b>	<b>5 738</b>
Intressitulud		79	106	359	300
Intressikulud		-83	-140	-435	-694
Kasum (-kahjum) valuutakursi muutustest		-55	37	107	22
Muud finantstulud ja -kulud		108	-6	480	-34
<b>Finantstulud ja -kulud kokku</b>		<b>49</b>	<b>-3</b>	<b>511</b>	<b>-406</b>
<b>Kasum enne tulumaksu</b>		<b>4 970</b>	<b>2 455</b>	<b>19 336</b>	<b>5 332</b>
Tulumaksukulu		-905	-1 117	-2 487	-1 536
<b>Jätkuvate tegevusvaldkondade perioodi puhaskasum</b>		<b>4 065</b>	<b>1 338</b>	<b>16 849</b>	<b>3 796</b>
Lõpetatud tegevusvaldkondade perioodi puhaskahjum	3	0	-1 429	-2 462	-2 697
<b>Perioodi puhaskasum (-kahjum)</b>		<b>4 065</b>	<b>-91</b>	<b>14 387</b>	<b>1 099</b>
<i>Emaettevõtja osa</i>		3 796	43	13 830	1 143
<i>Mittekontrolliva osaluse osa</i>		269	-134	557	-44
<b>Muu koondkasum</b>					
Realiseerimata kursivahed		-30	219	-2 516	715
<b>Kokku perioodi koondkasum</b>		<b>4 035</b>	<b>128</b>	<b>11 871</b>	<b>1 814</b>
<i>Emaettevõtja osa</i>		3 766	262	11 314	1 858
<i>Mittekontrolliva osaluse osa</i>		269	-134	557	-44
Tava kasum (-kahjum) aktsia kohta*	8	2,5	0,0	9,1	0,7
<i>Jätkuvad tegevusvaldkonnad</i>		2,5	0,1	10,7	2,5
<i>Lõpetatud tegevusvaldkonnad</i>		0,0	-0,1	-1,6	-1,8
Lahustatud kasum (-kahjum) aktsia kohta*	8	2,5	0,0	9,1	0,7
<i>Jätkuvad tegevusvaldkonnad</i>		2,5	0,1	10,7	2,5
<i>Lõpetatud tegevusvaldkonnad</i>		0,0	-0,1	-1,6	-1,8

\* euro sentides

**Konsolideeritud rahavoogude aruanne**

	<b>Lisad</b>	<b>2011</b>	<b>2010</b>
<b>Rahavood äritegevusest</b>			
Perioodi puhaskasum		14 387	1 099
Korrigeerimised:			
Põhivara kulum ja väärtuse langus	3;5;6	15 724	17 928
Põhivara müügi tulem (neto)		127	18
Kinnisvarainvesteeringute õiglase väärtuse muutus	4	-166	36
Kinnisvarainvesteeringute müügi kasum		0	-2
Tulumaksukulu		2 538	1 618
Neto muud finantstulud ja -kulud		-521	419
Muutused käibekapitalis:			
Nõuded ja ettemaksed		3 114	241
Varud		507	-517
Müügiootel põhivarad		1 105	35
Kohustused ja ettemaksed		-421	254
Makstud intressid		-440	-701
Makstud ettevõtte tulumaks		-2 093	-256
<b>Rahavood äritegevusest kokku</b>		<b>33 861</b>	<b>20 172</b>
<b>Rahavood investeerimistegevusest</b>			
Materiaalse ja immateriaalse põhivara soetamine		-4 366	-3 858
Laekunud materiaalse põhivara müügist		289	155
Laekunud kinnisvarainvesteeringute müügist		0	64
Finantsinvesteeringute soetamine		-8 047	0
Laekunud finantsinvesteeringute müügist		101	3 009
Laekunud tütarettevõtete müügist		177	0
Laekunud intressid		329	327
<b>Rahavood investeerimistegevusest kokku</b>		<b>-11 517</b>	<b>-303</b>
<b>Rahavood finantseerimistegevusest</b>			
Aktsiate emiteerimine		0	220
Saadud laenude tagasimaksed	7	-3 109	-9 509
Kapitalirendi põhiosa maksed		-3	0
Aktsiakapitali vähendamine	8	-14 999	0
<b>Rahavood finantseerimistegevusest kokku</b>		<b>-18 111</b>	<b>-9 289</b>
<b>Rahavood kokku</b>		<b>4 233</b>	<b>10 580</b>
Raha ja raha ekvivalendid perioodi alguses		28 960	18 283
Valuutakursi muutuste mõju		220	97
<b>Raha ja raha ekvivalendid perioodi lõpus</b>		<b>33 413</b>	<b>28 960</b>

**Konsolideeritud omakapitali muutuste aruanne**

	Emaettevõtte omanikele kuuluv omakapital								
	Aktiakapital	Ülekurss	Kohustuslik reservkapital	Muu reserv	Realiseeri- mata kursivahed	Kogunenud kahjum	Kokku	Mittekontrolliv osalus	Kokku omakapital
<b>Saldo 31.12.2009</b>	<b>96 507</b>	<b>14 525</b>	<b>2 413</b>	<b>0</b>	<b>25</b>	<b>-34 861</b>	<b>78 609</b>	<b>4 076</b>	<b>82 685</b>
Perioodi koondkasum	0	0	0	0	715	1 143	<b>1 858</b>	-44	<b>1 814</b>
Opsioonid	0	0	0	0	0	15	<b>15</b>	0	<b>15</b>
Aktsiate emiteerimine	210	10	0	0	0	0	<b>220</b>	0	<b>220</b>
<b>Saldo 31.12.2010</b>	<b>96 717</b>	<b>14 535</b>	<b>2 413</b>	<b>0</b>	<b>740</b>	<b>-33 703</b>	<b>80 702</b>	<b>4 032</b>	<b>84 734</b>
<b>Saldo 31.12.2010</b>	<b>96 717</b>	<b>14 535</b>	<b>2 413</b>	<b>0</b>	<b>740</b>	<b>-33 703</b>	<b>80 702</b>	<b>4 032</b>	<b>84 734</b>
Perioodi koondkasum	0	0	0	0	-2 516	13 830	<b>11 314</b>	557	<b>11 871</b>
Kohustusliku reservkapitali suurendamine	0	0	57	0	0	-57	<b>0</b>	0	<b>0</b>
Töötajate opsioonide programm	0	0	0	53	0	0	<b>53</b>	0	<b>53</b>
Aktiakapitali vähendamine	-14 999	0	0	0	0	0	<b>-14 999</b>	0	<b>-14 999</b>
<b>Saldo 31.12.2011</b>	<b>81 718</b>	<b>14 535</b>	<b>2 470</b>	<b>53</b>	<b>-1 776</b>	<b>-19 930</b>	<b>77 070</b>	<b>4 589</b>	<b>81 659</b>

## Konsolideeritud raamatupidamise vahearuaude lisad

### Lisa 1 Kokkuvõtte olulisematest arvestusprintsippiidest

Olympic Entertainment Group AS (edaspidi „Ettevõtte”) on 15. novembril 1999 Eestis registreeritud äriühing. Ettevõtte 31. detsembril 2011 lõppenud arvestusperioodi kohta koostatud lühendatud konsolideeritud auditeerimata raamatupidamise vahearuaanne hõlmab Ettevõtet ja tema tütaretevõtteid (edaspidi koos „Kontsern”).

Juhatus kiitis käesoleva lühendatud konsolideeritud auditeerimata raamatupidamise vahearuaude avalikustamise heaks 29. veebruaril 2012.

Kontserni 31. detsembril 2010 lõppenud majandusaasta auditeeritud konsolideeritud raamatupidamise aastaaruanne on kätte saadav Ettevõtte peakontorist Tallinnas, Pronksi 19 ja ettevõtte koduleheküljelt [www.olympic-casino.com](http://www.olympic-casino.com).

#### Koostamise alused

Käesolev lühendatud konsolideeritud auditeerimata raamatupidamise vahearuaanne on kooskõlas rahvusvahelise finantsaruandluse standardiga IAS 34 „Vahefinantsaruandlus”, nagu see on vastu võetud Euroopa Liidu poolt. Aruanne ei sisalda kogu informatsiooni, mis tuleb esitada täielikus raamatupidamise aastaaruandes, mistõttu tuleb seda lugeda koos Kontserni 31. detsembril 2010 lõppenud majandusaasta auditeeritud konsolideeritud raamatupidamise aastaaruandega.

Kontsern on käesoleva lühendatud konsolideeritud raamatupidamise vahearuaude koostamisel rakendanud samu arvestuspõhimõtteid, mida rakendas 31. detsembril 2010 lõppenud majandusaasta konsolideeritud raamatupidamise aastaaruande koostamisel, välja arvatud Valgevene segmendi arvestus, mida käsitletakse käesolevas vahearuaandes kui hüperinflatsioonilist majandust, millele rakenduvad IAS 29 arvestuspõhimõtted.

1. jaanuaril 2011 ühines Eesti Vabariik euroalaga ja võttis rahvusvaluutana kasutusele euro, mis asendas Eesti krooni. Sellest tulenevalt on Kontserni arvestus- ja aruandlusvaluuta euro (EUR). Käesolev aruanne on esitatud tuhandetes eurodes. Võrdlusandmed on arvestatud eurodesse ümber üleminekukursiga 15,6466 EEK/EUR, mis on ühtlasi ka varasematel perioodidel kehtinud fikseeritud vahetuskurs.

### Lisa 2 Tegevuse sesoonsus

Tulenevalt hasartmänguturu kergest sesoonsusest on teises poolaasta tulud suuremad kui esimeses poolaastas. 31. detsembril 2011 lõppenud aruandlusperioodil moodustasid esimese poolaasta jätkuvate tegevusvaldkondade hasartmängutulud kokku 47% ning teise poolaasta hasartmängutulud kokku 53% kogu aasta hasartmängutuludest.

### Lisa 3 Lõpetatud tegevusvaldkonnad

Olympic Entertainment Group AS sõlmis 30. aprillil 2011 aktsiate müügilepingu, millega müüdi osalused kõigis kolmes Rumeenia tütarettevõtjas Olympic Casino Bucharest S.R.L., Muntenia Food and Beverage S.R.L. ja Olympic Exchange S.R.L. Israeli ettevõtjale. Seisuga 30. juuni 2011 on Rumeenia tütarettevõtete aktsiad registreeritud ostjale.

Käesolevas vahearuanandes on Rumeenia segmenti kajastatud lõpetatud tegevusvaldkonnana.

#### Lõpetatud tegevusvaldkonna konsolideeritud kasumiaruanne

	IV kv 2011	IV kv 2010	2011	2010
Hasartmängutulud	0	0	844	1 809
Müügitulud	0	160	110	720
Muud äritulud	0	18	15	139
<b>Äritulud kokku</b>	<b>0</b>	<b>178</b>	<b>969</b>	<b>2 668</b>
Kaubad, toore, materjal ja teenused	0	-354	-38	-271
Mitmesugused tegevuskulud	0	-801	-846	-2 919
Tööjõu kulud	0	-204	-688	-1 075
Põhivara kulum ja väärtuse langus	0	-186	-1 443	-860
Muud ärikulud	0	-56	-375	-145
<b>Ärikulud kokku</b>	<b>0</b>	<b>-1 601</b>	<b>-3 390</b>	<b>-5 270</b>
<b>Ärikahjum</b>	<b>0</b>	<b>-1 423</b>	<b>-2 421</b>	<b>-2 602</b>
Intressitulud	0	0	0	2
Kasum (-kahjum) valuutakursi muutustest	0	-5	10	-15
<b>Finantstulud ja -kulud kokku</b>	<b>0</b>	<b>-5</b>	<b>10</b>	<b>-13</b>
<b>Kahjum enne tulumaksu</b>	<b>0</b>	<b>-1 428</b>	<b>-2 411</b>	<b>-2 615</b>
Tulumaksukulu	0	-1	-51	-82
<b>Lõpetatud tegevusvaldkondade perioodi puhaskahjum</b>	<b>0</b>	<b>-1 429</b>	<b>-2 462</b>	<b>-2 697</b>

#### Lõpetatud tegevusvaldkonna konsolideeritud rahavood

	IV kv 2011	IV kv 2010	2011	2010
Rahavood äritegevusest	0	-1 042	-825	-1 658
Rahavood investeerimistegevusest	0	3	-1	66
Rahavood finantseerimistegevusest	0	600	0	840
<b>Rahavood kokku</b>	<b>0</b>	<b>-439</b>	<b>-826</b>	<b>-752</b>
Raha ja raha ekvivalendid perioodi alguses	0	1 261	816	1 585
Valuutakursi muutuste mõju	0	-6	10	-17
<b>Raha ja raha ekvivalendid perioodi lõpus</b>	<b>0</b>	<b>816</b>	<b>0</b>	<b>816</b>

### Lisa 4 Kinnisvarainvesteeringud

	Maa	Ehitised	Kokku
<b>Saldo 31.12.2010</b>	<b>1 318</b>	<b>96</b>	<b>1 414</b>
Ümberklassifitseerimine materiaalsest põhivarast	0	215	215
Õiglase väärtuse muutus	15	151	166
<b>Saldo 31.12.2011</b>	<b>1 333</b>	<b>462</b>	<b>1 795</b>



**Lisa 5 Materiaalne põhivara**

	Maa ja ehitised	Rekonst- ruerimise väljaminekud	Masinad ja seadmed	Muu materiaalne põhivara	Lõpetamata ehitus	Kokku
<b>Saldo 31.12.2010</b>	<b>313</b>	<b>12 775</b>	<b>17 542</b>	<b>1 650</b>	<b>855</b>	<b>33 135</b>
Soetused	13	387	2 053	133	1 164	3 750
Müügid	-36	0	-681	-11	0	-728
Mahakandmised jätkuvad tegevusvaldkonnad	0	-268	-218	-59	0	-545
Mahakandmised lõpetatud tegevusvaldkonnad	0	0	0	-4	0	-4
Ümberklassifitseerimine kinnisvara investeringuteks	-215	0	0	0	0	-215
Ümberklassifitseerimised	0	-135	1 584	116	-1 565	0
Amortisatsioonikulu jätkuvad tegevusvaldkonnad	-29	-3 577	-8 807	-753	0	-13 166
Amortisatsioonikulu lõpetatud tegevusvaldkonnad	0	-76	-87	-15	0	-178
Väärtuse langus jätkuvad tegevusvaldkonnad	0	0	-150	0	0	-150
Väärtuse langus lõpetatud tegevusvaldkonnad	0	-992	-10	-183	0	-1 185
Realiseerimata kursivahed	-4	-306	-587	-40	-23	-960
<b>Saldo 31.12.2011</b>	<b>42</b>	<b>7 808</b>	<b>10 639</b>	<b>834</b>	<b>431</b>	<b>19 754</b>

**Lisa 6 Immateriaalne põhivara**

	Firmaväärtus	Tarkvara ja litsentsid	Kokku
<b>Saldo 31.12.2010</b>	<b>27 800</b>	<b>1 262</b>	<b>29 062</b>
Soetused	0	58	58
Amortisatsioonikulu jätkuvad tegevusvaldkonnad	0	-420	-420
Amortisatsioonikulu lõpetatud tegevusvaldkonnad	0	-9	-9
Väärtuse langus lõpetatud tegevusvaldkonnad	0	-67	-67
Realiseerimata kursivahed	-745	-57	-802
<b>Saldo 31.12.2011</b>	<b>27 055</b>	<b>767</b>	<b>27 822</b>

**Lisa 7 Võlakohustused**

	31.12.2011	31.12.2010
<b>Lühiajalised võlakohustused</b>		
Kapitalirendi kohustuse lühiajaline osa	4	0
Pikaajalise pangalaenu lühiajaline osa	3 109	3 109
<b>Lühiajalised võlakohustused kokku</b>	<b>3 113</b>	<b>3 109</b>
<b>Pikaajalised võlakohustused</b>		
Kapitalirendi kohustuse pikaajaline osa	13	0
Pikaajalise pangalaenu pikaajaline osa	3 109	6 217
Muud võlakohustused	14	14
<b>Pikaajalised võlakohustused kokku</b>	<b>3 136</b>	<b>6 231</b>
<b>Võlakohustused kokku</b>	<b>6 249</b>	<b>9 340</b>

## Lisa 8 Omakapital

27. mail 2011 kanti äriregistrisse Olympic Entertainment Group AS-i aktsiakapitali vähendamine ja ümberarvestamine eurodesse 5. mail 2011. a toimunud aktsionäride üldkoosoleku otsuste alusel. Ettevõtte registreeritud aktsiakapitali uus suurus oli 90 797 703 eurot, mis on jagatud 151 329 505 lihtaktsiaks nimiväärtusega 0,6 eurot.

18. augustil 2011 kanti äriregistrisse Olympic Entertainment Group AS-i aktsiakapitali vähendamine 5. mail 2011. a toimunud aktsionäride üldkoosoleku otsuste alusel. Ettevõtte registreeritud aktsiakapitali uus suurus on 81 717 932,70 eurot, mis on jagatud 151 329 505 lihtaktsiaks, mille arvestuslik väärtus on 0,54 eurot.

Esimene väljamakse aktsionäridele seoses aktsia nimiväärtuse vähendamisest tulenenud väljamaksetest toimus 29. augustil 2011 summas 5 919 478,35 eurot ning teise osa väljamakse toimus 21. novembril 2011 summas 9 079 770,30 eurot.

	<b>IV kv 2011</b>	<b>IV kv 2010</b>	<b>2011</b>	<b>2010</b>
Aruandeperioodi puhaskasum	3 796	43	13 830	1 143
Keskmine aktsiate arv (tuhandetes)	151 329	151 329	151 329	151 098
Tava kasum aktsia kohta (euro senti)	2,5	0,0	9,1	0,8
Lahustatud kasum aktsia kohta (euro senti)	2,5	0,0	9,1	0,8

Tava kasumi arvutamisel aktsia kohta on aluseks võetud emaettevõtte aktsionäridele kuuluv aruandeperioodi puhaskasum ja lihtaktsiate kaalutud keskmine arv.

2011. aastal sõlmiti optsoonilepingud Olympic Entertainment Group AS-i juhatuse liikmete ning Kontserni juhtivtöötajatega. Juhatuse liige saab sõlmitud optsoonilepingu alusel kuni optsooniprogrammi lõpuni märkida kokku kuni 70 000 Olympic Entertainment Group AS-i aktsiat; Kontserni juhtivtöötajatega sõlmitud optsoonilepingute alusel märgitavate aktsiate arvud on individuaalselt erinevad. Aktsiate täpne arv, mida iga juhatuse liige ja töötaja saab märkida sõltub Kontserni finantseesmärkide ning iga juhatuse liikme ja töötaja valdkonnaga seotud eesmärkide täitmisest. Optiooni omandajal on õigus märkida aktsiaid alates 1. juulist 2014. Kogu aktsiaoptsooniprogrammi lõpptähtajaks on 1. september 2014.

## Lisa 9 Segmendiaruandlus

Kontserni segmendid on määratletud lähtuvalt emaettevõtte juhatuse poolt jälgitavatest ja analüüsitavatest aruannetest. Finantstulemusi jälgitakse geograafiliste piirkondade lõikes. Ärisegmenti tulemust hinnatakse kontsernivälise müügitulu ja ärikasumi alusel. Seisuga 31. detsember 2011 osutas Kontsern teenuseid Eestis, Lätis, Leedus, Poolas, Slovakkias ja Valgevenes.

Kõik segmendid saavad enamuse oma tulust hasartmängutehingutest. Lisaks tegeleb Eesti segment hotellindusega. Kontserni segmentide vahelised tehingud on juhtkonna hinnangul toimunud turuhindades ja -tingimustel.

<b>IV kv 2011</b>	<b>Eesti</b>	<b>Läti</b>	<b>Leedu</b>	<b>Poola</b>	<b>Slovakkia</b>	<b>Valgevene</b>	<b>Kokku</b>
Hasartmängutulud	8 096	8 028	4 970	7 276	2 300	689	<b>31 359</b>
Müügitulu	787	680	404	112	302	52	<b>2 337</b>
Segmentidevahelised müügitulud	-32	-2	-11	0	0	0	<b>-45</b>
<b>Kontsernivälised müügitulud</b>	<b>8 851</b>	<b>8 706</b>	<b>5 363</b>	<b>7 388</b>	<b>2 602</b>	<b>741</b>	<b>33 651</b>
Kontsernivälised muud äritulud	27	1	2	374	0	45	<b>449</b>
<b>Äritulud kokku</b>	<b>8 878</b>	<b>8 707</b>	<b>5 365</b>	<b>7 762</b>	<b>2 602</b>	<b>786</b>	<b>34 100</b>
<b>Ärikulud kokku</b>	<b>-8 566</b>	<b>-5 224</b>	<b>-4 713</b>	<b>-6 982</b>	<b>-2 899</b>	<b>-795</b>	<b>-29 179</b>
sh. kulum ja väärtuse langus	-691	-608	-713	-726	-264	-83	<b>-3 085</b>
<b>Ärikasum (-kahjum) kokku</b>	<b>312</b>	<b>3 483</b>	<b>652</b>	<b>780</b>	<b>-297</b>	<b>-9</b>	<b>4 921</b>

<b>IV kv 2010</b>	<b>Eesti</b>	<b>Läti</b>	<b>Leedu</b>	<b>Poola</b>	<b>Slovakkia</b>	<b>Valgevene</b>	<b>Kokku</b>
Hasartmängutulud	6 666	6 709	4 074	7 753	2 338	906	<b>28 446</b>
Müügitulu	777	511	305	117	208	49	<b>1 967</b>
Segmentidevahelised müügitulud	-47	0	-3	-3	0	0	<b>-53</b>
<b>Kontsernivälised müügitulud</b>	<b>7 396</b>	<b>7 220</b>	<b>4 376</b>	<b>7 867</b>	<b>2 546</b>	<b>955</b>	<b>30 360</b>
Kontsernivälised muud äritulud	55	195	1	24	156	20	<b>451</b>
<b>Äritulud kokku</b>	<b>7 451</b>	<b>7 415</b>	<b>4 377</b>	<b>7 891</b>	<b>2 702</b>	<b>975</b>	<b>30 811</b>
<b>Ärikulud kokku</b>	<b>-6 808</b>	<b>-5 266</b>	<b>-4 284</b>	<b>-8 612</b>	<b>-2 527</b>	<b>-856</b>	<b>-28 353</b>
sh. kulum ja väärtuse langus	-1 079	-1 032	-666	-1 129	-236	-215	<b>-4 357</b>
<b>Ärikasum (-kahjum) kokku</b>	<b>643</b>	<b>2 149</b>	<b>93</b>	<b>-721</b>	<b>175</b>	<b>119</b>	<b>2 458</b>
<b>2011</b>	<b>Eesti</b>	<b>Läti</b>	<b>Leedu</b>	<b>Poola</b>	<b>Slovakkia</b>	<b>Valgevene</b>	<b>Kokku</b>
Hasartmängutulud	27 905	27 345	17 902	27 087	9 853	2 978	<b>113 070</b>
Müügitulu	3 029	2 467	1 394	482	985	222	<b>8 579</b>
Segmentidevahelised müügitulud	-150	-2	-19	-3	0	0	<b>-174</b>
<b>Kontsernivälised müügitulud</b>	<b>30 784</b>	<b>29 810</b>	<b>19 277</b>	<b>27 566</b>	<b>10 838</b>	<b>3 200</b>	<b>121 475</b>
Kontsernivälised muud äritulud	2 043	13	43	2 743	1	49	<b>4 892</b>
<b>Äritulud kokku</b>	<b>32 827</b>	<b>29 823</b>	<b>19 320</b>	<b>30 309</b>	<b>10 839</b>	<b>3 249</b>	<b>126 367</b>
<b>Ärikulud kokku</b>	<b>-29 323</b>	<b>-20 280</b>	<b>-16 853</b>	<b>-27 615</b>	<b>-10 276</b>	<b>-3 195</b>	<b>-107 542</b>
sh. kulum ja väärtuse langus	-3 632	-3 110	-2 244	-3 478	-1 042	-609	<b>-14 115</b>
<b>Ärikasum kokku</b>	<b>3 504</b>	<b>9 543</b>	<b>2 467</b>	<b>2 694</b>	<b>563</b>	<b>54</b>	<b>18 825</b>
<b>2010</b>	<b>Eesti</b>	<b>Läti</b>	<b>Leedu</b>	<b>Poola</b>	<b>Slovakkia</b>	<b>Valgevene</b>	<b>Kokku</b>
Hasartmängutulud	24 895	22 579	16 134	27 329	8 083	2 988	<b>102 008</b>
Müügitulu	2 694	1 940	1 052	466	803	190	<b>7 145</b>
Segmentidevahelised müügitulud	-168	-21	-6	-12	0	0	<b>-207</b>
<b>Kontsernivälised müügitulud</b>	<b>27 421</b>	<b>24 498</b>	<b>17 180</b>	<b>27 783</b>	<b>8 886</b>	<b>3 178</b>	<b>108 946</b>
Kontsernivälised muud äritulud	280	310	3	89	156	72	<b>910</b>
<b>Äritulud kokku</b>	<b>27 701</b>	<b>24 808</b>	<b>17 183</b>	<b>27 872</b>	<b>9 042</b>	<b>3 250</b>	<b>109 856</b>
<b>Ärikulud kokku</b>	<b>-26 756</b>	<b>-19 949</b>	<b>-16 291</b>	<b>-29 630</b>	<b>-8 262</b>	<b>-3 230</b>	<b>-104 118</b>
sh. kulum ja väärtuse langus	-4 451	-4 136	-2 335	-4 429	-864	-889	<b>-17 104</b>
<b>Ärikasum (-kahjum) kokku</b>	<b>945</b>	<b>4 859</b>	<b>892</b>	<b>-1 758</b>	<b>780</b>	<b>20</b>	<b>5 738</b>

## Lisa 10 Tehingud seotud osapooltega

Konsolideeritud vahearuande koostamisel on loetud seotud osapoolteks:

- olulist mõju omavaid aktsionäre;
- juhtkonna võtmeisikuid (Kontserni kuuluvate ettevõtjate juhatuse ja nõukogu liikmed);
- eespool loetletud isikute lähisugulasi ja nendega seotud ettevõtteid.

### Kaupade ja teenuste ostud

	<b>2011</b>	<b>2010</b>
Olulist mõju omavad aktsionärid	73	84
<b>Kokku</b>	<b>73</b>	<b>84</b>

Nõuete ja kohustuste saldod seotud osapooltega seisuga 31.12.2011 ja 31.12.2010 puuduvad.

Kontserni kuuluvate kõikide ettevõtjate juhatuse liikmetele arvestati 2011. aastal hüvitisi koos sotsiaalmaksudega 565 tuhat eurot (2010: 516 miljonit eurot) ja nõukogu liikmetele 157 tuhat eurot (2010: 157 tuhat eurot).

## Juhatuse allkirjad 2011. aasta IV kvartali ja 12 kuu konsolideeritud raamatupidamise vahearuandele

Juhatus on koostanud Olympic Entertainment Group AS-i 31. detsembril 2011 lõppenud 2011. aasta IV kvartali ja 12 kuu tegevusaruande ja konsolideeritud raamatupidamise vahearuannde.



Madis Jäger  
Juhatuse esimees



Meelis Pielberg  
Juhatuse liige



Indrek Jürgenson  
Juhatuse liige

29. veebruar 2012