

# AB „LINAS AGRO GROUP“

2013–2014 FINANSINIŲ METŲ

## TARPINIS KONSOLIDUOTASIS

## VEIKLOS PRANEŠIMAS

UŽ DVYLIKOS MĖNESIŲ LAIKOTARPĮ, PASIBAIGUSĮ 2014 M. BIRŽELIO 30 D.

linas agro





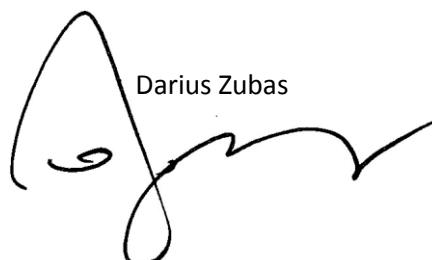
## ATSAKINGŲ ASMENŲ PATVIRTINIMAS

Vadovaudamiesi Lietuvos Respublikos vertybinių popierių įstatymo ir Lietuvos banko valdybos nutarimu patvirtintomis Periodinės ir papildomos informacijos rengimo ir pateikimo taisyklėmis, mes, AB „Linas Agro Group“ generalinis direktorius Darius Zubas ir finansų direktorius Tomas Tumėnas, patvirtiname, kad AB „Linas Agro Group“ 2013–2014 finansinių metų dvylikos mėnesių neauditotos konsoliduotosios finansinės ataskaitos, parengtos pagal Tarptautinius finansinės atskaitomybės standartus, priimtus taikyti Europos Sąjungoje, atitinka tikrovę ir teisingai parodo AB „Linas Agro Group“ bei visos įmonių grupės turta, įsipareigojimus, finansinę būklę, pelną ir pinigų srautus, kad 2013–2014 finansinių metų dvylikos mėnesių konsoliduotajame tarpiniame pranešime yra teisingai nurodyta verslo plėtra ir veiklos apžvalga, bendrovės ir įmonių grupės būklė kartu su pagrindinių rizikų ir neapibrėžtumų, su kuriais susiduriama, aprašymu.

AB „Linas Agro Group“ generalinis direktorius

2014 m. rugpjūčio 29 d.

Darius Zubas



AB „Linas Agro Group“ finansų direktorius

2014 m. rugpjūčio 29 d.

Tomas Tumėnas





## PAGRINDINIAI DUOMENYS APIE BENDROVĘ

Bendrovės pavadinimas	AB „Linas Agro Group“
Teisinė forma	Akcinė bendrovė
Įregistravimo data ir vieta	1995 m. lapkričio 27 d., Panevėžys
Juridinio asmens kodas	148030011
PVM mokėtojo kodas	LT480300113
Juridinių asmenų registro tvarkytojas	Valstybės įmonė Registrų centras
Buveinės adresas	Smėlynės g. 2C, LT-35143 Panevėžys, Lietuva
Telefonas	(8 45) 507 303
Faksas	(8 45) 507 304
Elektroninio pašto adresas	<i>group@linasagro.lt</i>
Interneto svetainės adresas	<i>www.linasagro.lt</i>
Atsiskaitomoji sąskaita	LT07 7044 0600 0263 7111, AB SEB bankas, banko kodas 70440
ISIN kodas	LT0000128092
Akcijų prekybos kodas NASDAQ OMX Vilnius	LNA1L

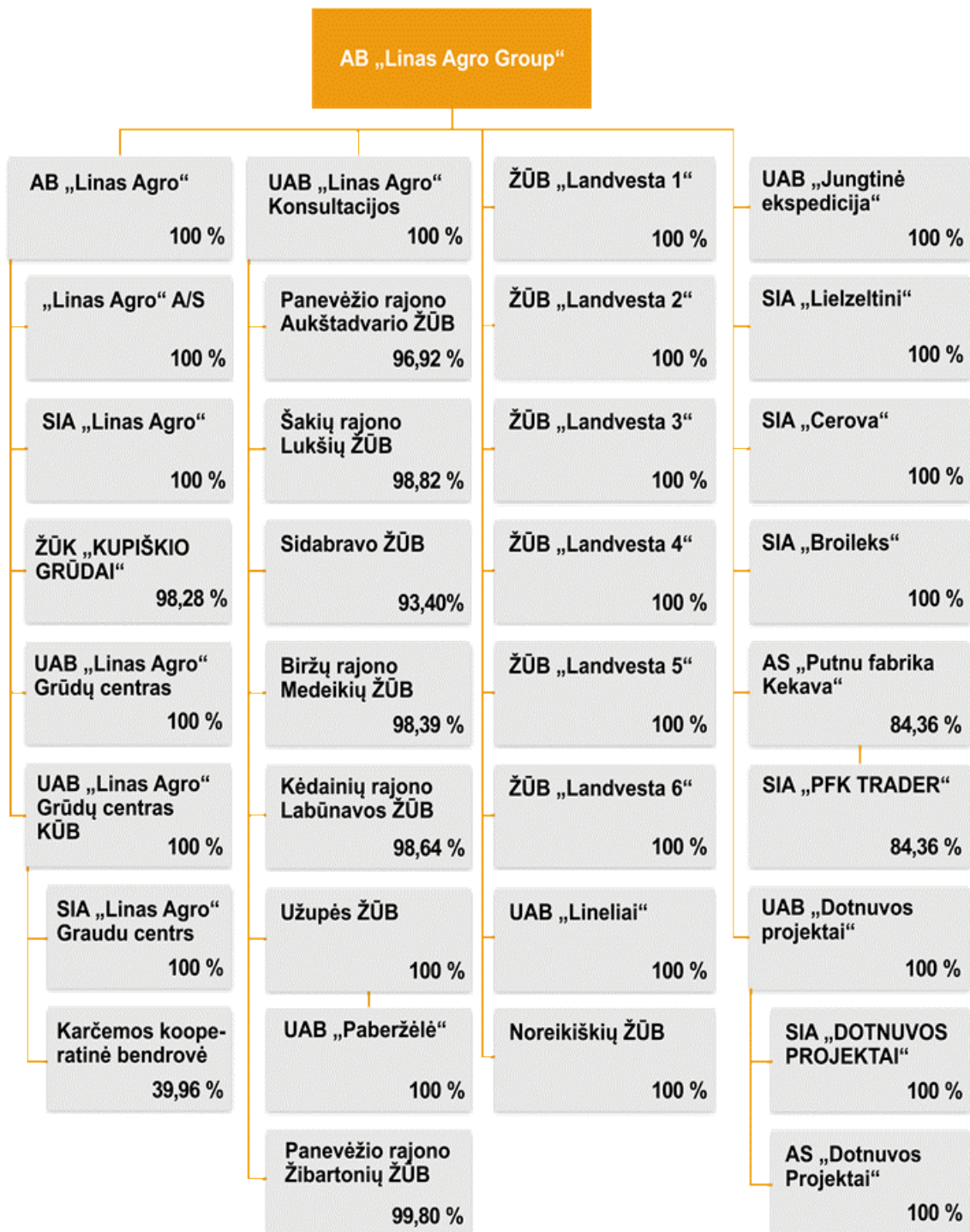
## APIE GRUPĘ

AB „Linas Agro Group“ kartu su tiesiogiai ir netiesiogiai kontroliuojamomis valdomomis įmonėmis (toliau – pavaldžiosiomis įmonėmis) bendrai sudaro 1991 metais įkurtą Grupę, kurioje ataskaitinio laikotarpio pabaigoje buvo 38 įmonės, ir veikia keturiose valstybėse – Lietuvoje, Latvijoje, Estijoje ir Danijoje. 2014 m. birželio 30 d. Grupėje dirbo 2 269 darbuotojai. Grupės finansiniai metai prasideda liepos 1 d. Bendrovė filialų ir atstovybių neturi.





**APIBENDRINTA AB „LINAS AGRO GROUP“ GRUPĖS STRUKTŪRA (2014 M. BIRŽELIO 30 D.)\*:**



\*Nepaminėtos įmonės, kurios nevykdo veiklos: UAB „Gerera“ (100 proc. akcijų), UAB „Fossio“ (100 proc. akcijų), UAB „Dotnuvos technika“ (100 proc. akcijų) ir UAB „Žemės ūkio investicijos (100 proc. akcijų).





Bendrovės valdomos įmonės gamina, ruošia ir parduoda žemės ūkio produktus, tiekia prekes ir paslaugas žemdirbiams. Pati Bendrovė atlieka tik valdymo funkciją ir prekybinės bei gamybinės veiklos nevykdo.

Grupės veikla yra skirstoma į penkis pagrindinius veiklos segmentus: „Grūdų ir žaliavų pašarams paruošimas ir pardavimas“, „Prekės ir paslaugos žemdirbiams“, „Žemės ūkio produktų gamyba“, „Maisto produktai“ bei „Kitos veiklos“. Skirstymą į atskirus segmentus lemia skirtingos produktų rūšys bei su jais susijusios veiklos pobūdis, tačiau dažnai segmentų veikla yra susijusi tarpusavyje.

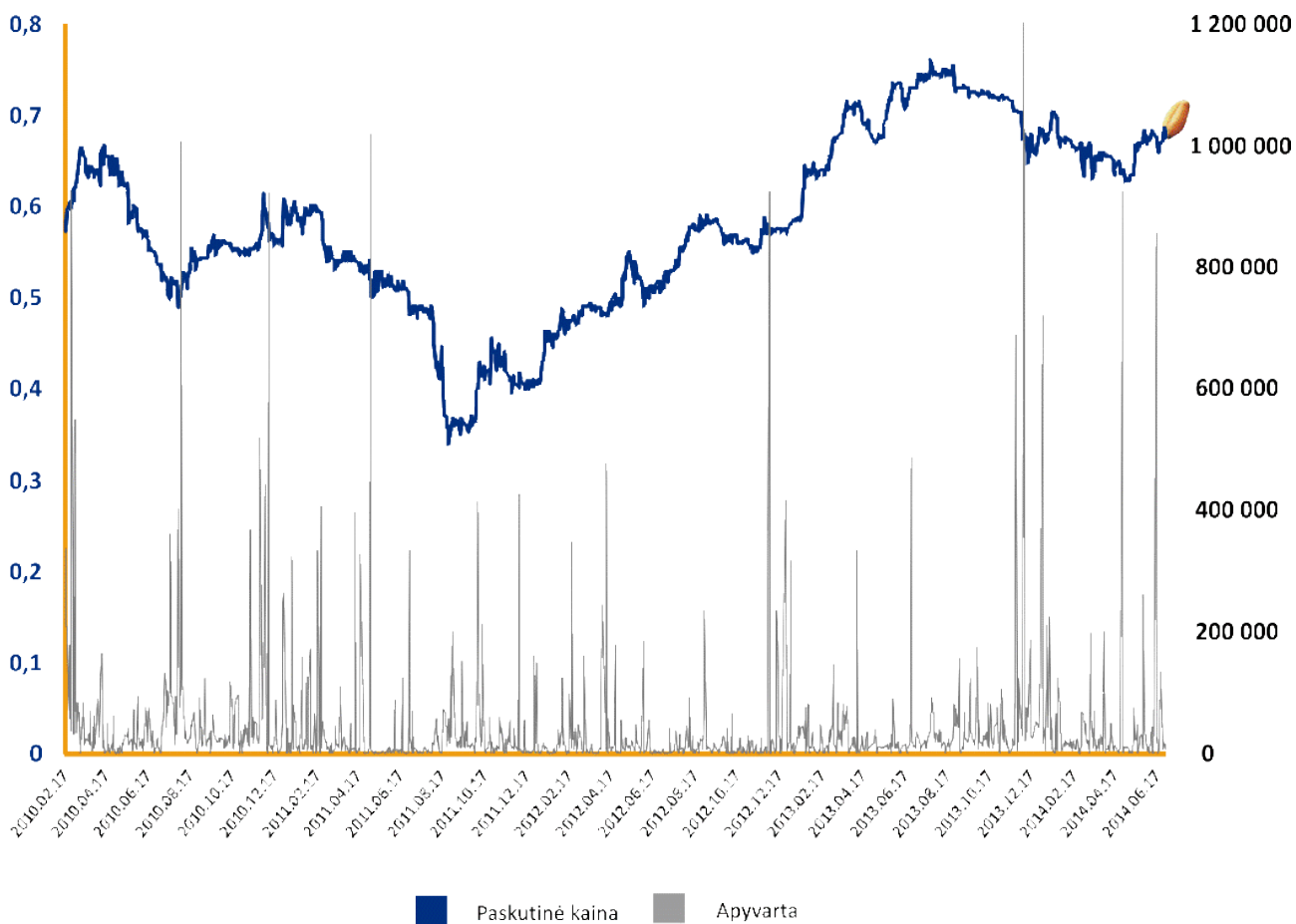
„Maisto produktai“ – naujas veiklos segmentas, atsiradęs 2013–2014 finansiniais metais, Bendrovei įsigijus grupę Latvijos paukštininkystės įmonių.





## AB „LINAS AGRO GROUP“ AKCIJŲ KAINA IR APYVARTA

Bendrovės akcijomis NASDAQ OMX Vilniaus vertybinių popierių biržoje prekiaujama nuo 2010 m. vasario 17 d. Informacija apie Bendrovės akcijų kainas bei apyvartos pokytį nuo prekybos pradžios iki ataskaitinio laikotarpio pabaigos, t. y. iki 2014 m. birželio 30 d., pateikiama grafike:





## GRUPĖS VEIKLOS REZULTATŲ APŽVALGA

- AB „Linas Agro Group“ 2013–2014 finansinių metų dvylikos mėnesių konsoliduotos pajamos siekė 2 019 mln. Lt ir išliko iš esmės nepakitusios, lyginant su ankstesniais metais (2 043 mln. Lt). Ketvirtojo ketvirčio prekybos pajamos siekė 439 mln. Lt ir išaugo 14 proc., jei palyginti su ankstesniais metais (385 mln. Lt).
- Grupė pardavė rekordinį kiekį – 2,3 mln. tonų įvairių grūdų ir prekių žemės ūkiui bei kitos produkcijos, arba 32 proc. daugiau nei ankstesniais metais (1,7 mln. tonų).
- Bendras pelnas siekė 150 mln. Lt palyginus su 158 mln. Lt ankstesniais metais, o bendrojo pelno marža išliko beveik nepakitusi ir siekė 7,4 proc. Paskutiniojo ketvirčio bendras pelnas siekė 52 mln. Lt ir išaugo 48 proc., palyginus su 2012–2013 metais (35 mln. Lt).
- Grupės konsoliduotas pelnas prieš palūkanas, mokesčius ir nusidėvėjimą (EBITDA) sumažėjo iki 123 mln. Lt, jei palyginti su ankstesniais metais gautais 127 mln. Lt. Ketvirtojo ketvirčio EBITDA siekė 48 mln. Lt ir buvo daugiau nei 4 kartus didesnė, jei palyginti su ankstesniais metais (10 mln. Lt).
- Grupė uždirbo 94 mln. Lt veiklos pelno arba 9,7 proc. mažiau nei per atitinkamą praėjusių finansinių metų laikotarpį (104 mln. Lt), grynas pelnas prieš mokesčius siekė 87 mln. Lt (palyginti su 101 mln. Lt ankstesniais metais). Grynas pelnas, tenkantis Grupei, siekė 76 mln. Lt (ankstesniais metais – 90 mln. Lt).
- Per ataskaitinį laikotarpį AB „Linas Agro Group“ įsigijo Latvijos paukštinkystės įmones AS „Putnu fabrika Kekava“, SIA „Broileks“, SIA „Cerova“ ir SIA „Lielzeltini“, Panevėžio rajono Žibartonių žemės ūkio bendrovę bei pardavė lignino telkinį kartu su viena iš jį valdžiusių įmonių.



## 1. FINANSINIAI RODIKLIAI

	2010–2011	2011–2012	2012–2013	2013–2014	Pasikeitimas 2013–2014 lyg. su 2012–2013	Pasikeitimas 2013–2014 lyg. su 2012–2013
	12 mėn.	12 mėn.	12 mėn.	12 mėn.	(tūkst. Lt)	(%)
<b>Pajamos, tūkst. Lt</b>	<b>1 353 976</b>	<b>1 337 961</b>	<b>2 043 066</b>	<b>2 019 482</b>	<b>-23 658</b>	<b>-1,16</b>
<b>Viso tonos</b>	<b>1 483 064</b>	<b>1 348 619</b>	<b>1 767 224</b>	<b>2 337 758</b>	<b>570 534</b>	<b>32,28</b>
Bendrasis pelnas, tūkst. Lt	80 969	94 863	158 247	149 986	-8 261	-5,22
<b>EBITDA, tūkst. Lt</b>	<b>30 120</b>	<b>127 020</b>	<b>127 158</b>	<b>123 224</b>	<b>-3 934</b>	<b>-3,09</b>
Veiklos pelnas, tūkst. Lt	15 215	114 581	104 059	94 008	-10 051	-9,66
Pelnas prieš mokesčius (EBT), tūkst. Lt	14 522	115 576	101 105	87 002	-14 103	-13,95
<b>Grynasis pelnas, tūkst. Lt</b>	<b>18 970</b>	<b>94 299</b>	<b>90 498</b>	<b>84 345</b>	<b>-6 153</b>	<b>-6,80</b>
<b>Maržos, %</b>						
Bendrojo pelno marža	5,98	7,09	7,75	7,43	-0,32	-4,11
EBITDA marža	2,22	9,49	6,22	6,10	-0,12	-1,96
Veiklos pelno marža	1,12	8,56	5,09	4,66	-0,44	-8,60
Pelno prieš mokesčius marža	1,07	8,64	4,95	4,31	-0,64	-12,94
Grynojo pelno marža	1,40	7,05	4,43	4,18	-0,25	-5,71
<b>Mokumo ir grąžos finansiniai rodikliai</b>						
Einamasis mokumas	1,44	1,78	1,76	1,61	-0,15	-8,57
Skolos / Nuosavybės santykis	0,81	0,65	0,47	0,67	0,20	42,68
Grynoji finansinė skola / EBITDA	7,28	1,38	1,35	2,56	1,21	88,95
Nuosavybės grąža (ROE), %	6,78	26,48	20,54	16,31	-4,23	-20,60
Naudojamo kapitalo įmonės veikloje grąža (ROCE), %	3,95	20,02	16,72	10,09	-6,63	-39,65
Turto grąža (ROA), %	3,11	13,65	11,02	7,91	-3,11	-28,21
Pelnas ir sąlyginis pelnas vienai akcijai (litais)	0,12	0,56	0,57	0,53	-0,04	-0,81
Pelno ir kainos santykis (P/E)*	14,56	3,10	4,42	4,40	-0,04	-0,81

\*Paskutinės AB „Linas Agro Group“ ataskaitinio laikotarpio dienos uždarymo kaina





## 2. APŽVALGA

AB „Linas Agro Group“ konsoliduotos 2013–2014 finansinių metų dvylikos mėnesių pajamos siekė 2 019 mln. Lt ir buvo 1 proc. mažesnės, jei palyginti su 2 043 mln. Lt, gautais per atitinkamą ankstesnių metų laikotarpį. Pagrindinės priežastys, nulėmusios panašias pajamas kaip rekordiniais 2012–2013 finansiniais metais, buvo padidėjusios prekybos apimtys „Prekių ir paslaugų žemdirbiams“ veiklos segmente dėl pilno UAB „Dotnuvos projektai“ konsolidavimo (šios įmonės pajamos siekė 210 mln. Lt). Be to, šiais finansiniais metais įsigytos Latvijos paukštininkystės įmonės sukūrė naują – „Maisto produktų“ – veiklos segmentą ir generavo 117 mln. Lt pajamų. Sėkminga Grupės veiklos diversifikacija leido iš esmės kompensuoti pajamų sumažėjimą pagrindiniame Grupės veiklos segmente „Grūdų ir žaliavų pašarams paruošimas ir perdirbimas“.

Grupei pavyko išlaikyti bendrojo pelno maržą virš 7 proc. ir uždirbti beveik 150 mln. Lt bendrojo pelno (158 mln. Lt 2012–2013 finansiniais metais). Grupė per ketvirtąjį finansinių metų ketvirtį uždirbo daugiau bendrojo pelno (52 mln. Lt), nei per ankstesnius – pirmąjį, antrąjį ir trečiąjį ketvirčius (atitinkamai 36 mln. Lt, 22 mln. Lt ir 41 mln. Lt). Ketvirtojo ketvirčio bendrojo pelno marža buvo 12 proc. (9 proc. per atitinkamą 2012–2013 finansinių metų laikotarpį). Maržos augimą lėmė išaugęs žaliavų pašarams prekybos pelningumas bei paukštininkystės veiklos įtaka bendrajam Grupės pelningumui.

Grupės veiklos pelnas siekė 94 mln. Lt ir buvo 9,7 proc. mažesnis nei per atitinkamą 2012–2013 finansinių metų laikotarpį (104 mln. Lt). Veiklos pelno sumažėjimui turėjo įtakos veiklos kaštų augimas nuo 79,5 mln. Lt iki 104,5 mln. Lt, labiausiai dėl UAB „Dotnuvos projektai“ ir Latvijos paukštininkystės įmonių įsigijimo (šių įmonių konsoliduoti veiklos kaštai siekė atitinkamai 34 mln. Lt ir 14 mln. Lt). Pažymėtina, kad 2012–2013 finansinių metų veiklos pelne buvo įvertintas teigiamas prestižas iš įmonių įsigijimo, kuris siekė 26 mln. Lt, o šiais metais teigiamo prestižo suma taip pat siekė 26 mln. Lt. Neįvertinus teigiamo prestižo ir vienkartinių pajamų įtakos (14 mln. Lt skolos įmonei AS „Putnu fabrika Kekava“ nurašymas) Grupės veiklos rezultatams, AB „Linas Agro Group“ veiklos pelnas siekė 54 mln. Lt ir buvo mažesnis, jei palyginti su 78 mln. Lt 2012–2013 finansiniais metais. Visi Grupės veiklos segmentai buvo pelningi.

Naujausios Grupės investicijos buvo nukreiptos į Grupės pelningumo didinimą.



### 3. SEGMENTŲ VEIKLOS REZULTATAI

#### VEIKLOS PELNAS (TŪKST. LT) PAGAL SEGMENTUS

	2013–2014	2012–2013	2011–2012
	12 mėn.	12 mėn.	12 mėn.
Grūdų ir žaliavų pašarams paruošimas ir pardavimas	38 126	80 723	31 727
Prekės ir paslaugos žemdirbiams	5 420	26 396	89 202
Žemės ūkio produktų gamyba	6 757	28 425	8 621
Maisto produktai	48 164	n. d.	n. d.
Kitos veiklos	9 659	(247)	1 540

#### GRŪDŲ IR ŽALIAVŲ PAŠARAMS PARUOŠIMAS IR PARDAVIMAS

Šis, didžiausias Grupės veiklos segmentas, apima prekybą grūdais, aliejinėmis sėklomis bei žaliavomis pašarams, taip pat grūdų saugyklų bei logistikos paslaugas.

Veiklos segmento pajamos per dvylika finansinių metų mėnesių siekė 1 456 mln. Lt (2012–2013 finansiniais metais – 1 632 mln. Lt), o veiklos pelnas 38,1 mln. Lt (2012–2013 metais – 80,7 mln. Lt). Pajamų sumažėjimą lėmė 10–15 proc. sumažėjusios pasaulinės grūdų kainos, nes prekybos apimtys išaugo nuo 1 541 tūkst. iki 1 622 tūkst. tonų. Veiklos pelno sumažėjimą lėmė mažiau pelninga prekyba tradiciniais produktais (kviečiais ir rapsais), jei palyginti su atitinkamu ankstesnių metų laikotarpiu. Pelningumui neigiamos įtakos turėjo ir sumažėjusios grūdų saugyklų pajamos. Dėl gerų oro sąlygų nuimant derlių sumažėjęs grūdų džiovavimo paslaugos poreikis neigiamai įtakojo grūdų saugyklų pajamas, kurios siekė 29 mln. Lt (ankstesniais metais 37 mln. Lt). Kaip ir buvo prognozuota, didžioji dalis pelningų šio prekybos sezono grūdų pardavimo sandorių nusikėlė į antrąjį 2013–2014 finansinių metų pusmetį, todėl antrojo pusmečio veiklos pelnas siekė 31 mln. Lt ir buvo 3,7 karto didesnis nei pirmąjį finansinių metų pusmetį (8,3 mln. Lt).

Per ataskaitinį laikotarpį Grupės nuosavos grūdų saugyklos priėmė 429 tūkst. tonų grūdų arba 23 proc. mažiau nei ankstesniais metais. Tai lėmė mažesnis grūdų derlius regione nei ankstesniais metais ir dėl jo nupirkti mažesni grūdų kiekiai, be to, dalis grūdų buvo vežama į uostą tiesiai iš ūkininkų.



## **PREKĖS IR PASLAUGOS ŽEMDIRBIAMS**

Šis veiklos segmentas apima prekybą sėklomis, augalų apsaugos priemonėmis, trąšomis, žemės ūkio bei miško technika, grūdų saugyklų bei kitokia įranga.

Segmento dvylikos mėnesių veiklos pajamos siekė 442 mln. Lt ir buvo 11 proc. didesnės, nei pernai (397 mln. Lt). Pajamos daugiausiai augo dėl išaugusios trąšų bei sėklų prekybos apimties bei pilno UAB „Dotnuvos projektai“ konsolidavimo grupėje. Pajamos iš prekybos trąšomis siekė 179 mln. Lt, sėklomis – 50 mln. Lt, augalų apsaugos priemonėmis – 41 mln. Lt, žemės ūkio bei miško technika bei grūdų saugyklų įranga – 172 mln. Lt.

Segmento bendrasis pelnas išaugo nuo 40,3 mln. Lt iki 45,9 mln. Lt, o veiklos pelnas siekė 5,4 mln. Lt ir buvo beveik 5 kartus mažesnis, nei ankstesniais metais (26,4 mln. Lt). Tam įtakos turėjo padidėjusi konkurencija ir 10 proc. sumažėjęs prekybos trąšomis ir augalų apsaugos priemonėmis pelningumas, taip pat prastesni nei pernai prekybos žemės ūkio technika rezultatai (šios veiklos pelnas sumažėjo apie 5 mln. Lt). Žemdirbių sprendimui įsigyti mažiau žemės ūkio technikos bei grūdų laikymo įrangos turėjo įtakos kritę grūdų supirkimo kainos bei ES paramos nebuvimas, mat didžioji dalis žemės ūkio technikos yra perkama, pasinaudojant ES paramos lėšomis. Nebelikus paramos, lyginamuju laikotarpiu rinka ženkliai traukėsi (pvz., traktorių rinka Lietuvoje traukėsi 30 proc., Latvijoje 57 proc., Estijoje 27 proc.), tai turėjo įtakos ir pajamoms, ir veiklos pelnui. Veiklos pelną mažino ir suformuoti blogų skolų atidėjimai (UAB „Dotnuvos projektai“ – 4,8 mln. Lt).

## **ŽEMĖS ŪKIO PRODUKTŲ GAMYBA**

Šis veiklos segmentas apima javų, rapsų, cukrinių runkelių bei kitų kultūrų auginimą, pieno gamybą bei mėsinių galvijų auginimą. Grupė valdo septynias žemės ūkio bendroves.

Bendros segmento dvylikos mėnesių pajamos siekė beveik 95 mln. Lt (2012–2013 finansiniais metais – 80 mln. Lt). Žemės ūkio produkcijos pardavimo pajamos sumažėjo dėl kritusių augalininkystės produkcijos supirkimo kainų, tačiau Panevėžio rajono Žibartonių žemės ūkio bendrovės įsigijimas leido padidinti segmento pajamas 18 proc., o pačios bendrovės pajamos siekė 17,5 mln. Lt.

Segmento bendrasis pelnas sumažėjo nuo 16,9 mln. Lt iki 14,5 mln. Lt. Segmento veiklos pelnas sumažėjo iki 6,7 mln. Lt, palyginus su 28,4 mln. Lt, gautais 2012–2013 finansiniais metais. Iš tiesų veiklos rezultatams teigiamos įtakos turėjo teigiamas prestižas dėl žemės ūkio bendrovių įsigijimo. O jei



eliminuosime teigiamo prestižo įtaką šiemet ir pernai, segmento veiklos rezultatai būtų 2,8 mln. Lt nuostolis šiemet ir 8,8 mln. Lt veiklos pelnas pernai. Nuostolį pagrindė sąlygojo neigiamas gyvulių biologinio turto pokytis (6 mln. Lt), susidaręs dėl sumažėjusių pieno supirkimo kainų.

Viso per ataskaitinį laikotarpį parduota virš 71 tūkst. tonų augalininkystės produkcijos.

Rudenį 6 000 ha plotas buvo apsėtas žieminais kviečiais ir 2 000 ha – žieminais rapsais, atitinkamai 25 ir 28 proc. daugiau, nei ankstesniais metais. Dėl nepalankių žiemos orų sąlygų iššalo 46 proc. žieminių pasėlių, dėl to bendrovės patyrė 4,4 mln. Lt sąnaudų.

Bendrovėse viso laikomos 2 996 melžiamos karvės, per dvylika mėnesių parduota virš 26 tūkst. tonų žaliavinio pieno arba 64 proc. daugiau nei ankstesniais metais. Bendrovių laikomų karvių vidutinis primilžis iš karvės siekia 7,9 tonų per metus.

## MAISTO PRODUKTAI

Šis veiklos segmentas apima pilną paukštinkystės ciklą: kiaušinių inkubavimą, viščiukų broilerių auginimą, paukštienos ir jos produktų gamybą, pašarų savoms reikmėms gamybą, mažmeninę prekybą vištiena ir jos produktais. Grupė 2013 metų spalio mėnesį įsigijo AS „Putnu fabrika Kekava“ (Latvija) akcijų, o 2014 metų vasario mėnesį įmones SIA „Broileks“, SIA „Cerova“ ir SIA „Lielzeltini“ (Latvija).

Bendrovė AS „Putnu fabrika Kekava“ įtraukta į Grupę nuo 2013 metų lapkričio mėnesio, o likusios įmonės – nuo 2014 metų vasario mėnesio, ir atitinkamai jų veiklos rezultatai yra konsoliduojami Grupės rezultatuose.

AS „Putnu fabrika Kekava“ aštuonių mėnesių prekybos pajamos siekė 93 mln. Lt, o SIA „Broileks“, SIA „Cerova“ ir SIA „Lielzeltini“ penkių mėnesių pajamos siekė 45 mln. Lt. Įsigijus AS „Putnu fabrika Kekava“, buvo užbaigta šios įmonės restruktūrizacija ir nurašyta 49 proc. senų įmonės skolų, todėl apie 14 mln. Lt pajamų įmonė pripažino „kitomis pajamomis“. Tai teigiamai įtakojo šio segmento pelningumą – jis per ataskaitinį laikotarpį siekė 48 mln. Lt. Šio segmento veiklos pelnas per ketvirtąjį šių finansinių metų ketvirtį siekė 15 mln. Lt.



## **KITOS VEIKLOS**

Šis veiklos segmentas apima smulkias veiklas, nepriskirtinas kitiems segmentams. Segmento pajamų struktūroje iš esmės dominuoja prekyba lignino žaliava.

Per finansinius metus Grupė padalino turimą lignino kaupyklą į dvi dalis, o ketvirtąjį metų ketvirtį vieną dalį kaupyklos pardavė kartu su UAB „Lignineko“ už 4,55 mln. litų sumą, o kitą dalį kartu su nekilnojamuoju turtu už 6 mln. Lt sumą. Segmento veiklos pelnas siekė 9,6 mln. Lt.

## **4. FINANSINIAI KAŠTAI**

Finansiniai kaštai per ataskaitinį laikotarpį siekė 9,6 mln. Lt ir buvo beveik 10 proc. didesni nei 2012–2013 finansiniais metais (8,7 mln. Lt). Pagrindinės priežastys, įtakojusios šių kaštų padidėjimą, buvo padidėjęs paskolų portfelis, daugiausia dėl Latvijos paukštininkystės įmonių konsolidavimo (kredito institucijų paskolos minėtoms bendrovėms siekė 54 mln. Lt).

## **5. PINIGINIAI SRAUTAI**

Grupės pinigų srautai iš pagrindinės veiklos prieš apyvartinio kapitalo pasikeitimus sumažėjo iki 87 mln. Lt, palyginti su 103 mln. Lt per atitinkamą ankstesniųjų metų laikotarpį. Pinigų srautai iš pagrindinės veiklos po apyvartinio kapitalo pasikeitimo buvo neigiami ir sudarė 74 mln. Lt (teigiami 108 mln. Lt per atitinkamą 2012–2013 finansinių metų laikotarpį). Pagrindė tai yra sąlygota sumažėjusių prekybinių skolų (122 mln. Lt) ir atsargų padidėjimu (35 mln. Lt). Grupės pinigų ekvivalentai ataskaitinio laikotarpio pabaigoje sudarė 30 mln. Lt (34 mln. Lt 2012–2013 finansiniais metais).





## VIEŠAI PASKELBTA INFORMACIJA IR KITI ATASKAITINIO LAIKOTARPIO ĮVYKIAI

### VIEŠAI PASKELBTA INFORMACIJA

Per ataskaitinį laikotarpį, pasibaigusį 2014 m. birželio 30 d., Bendrovė viešai paskelbė tiek per NASDAQ OMX Vilnius vertybinių popierių biržos „GlobeNewswire“ informacinę sistemą, tiek savo tinklapyje išplatino šią informaciją:

AB „Linus Agro Group“ pardavė likusią lignino kaupyklos dalį	Pranešimas apie esminį įvykį	En, Lt	2014-06-20 09:00:30 EEST
2013-2014 finansinių metų 9 mėnesių veiklos rezultatai	Tarpinė informacija	En, Lt	2014-05-30 09:00:30 EEST
AB „Linus Agro Group“ pardavė UAB „Lignineko“	Pranešimas apie esminį įvykį	En, Lt	2014-05-02 09:00:30 EEST
AB „Linus Agro Group“ pranešimas apie 2013-2014 finansinių metų 6 mėnesių veiklos rezultatus	Tarpinė informacija	En, Lt	2014-02-28 09:00:34 EET
AB „Linus Agro Group“ baigė Latvijos paukštininkystės įmonių įsigijimą bei dviems jų suteikė paskolas	Pranešimas apie esminį įvykį	En, Lt	2014-02-10 15:00:33 EET
AB „Linus Agro Group“ 2014 m. investuotojo kalendorius	Kita informacija	En, Lt	2013-12-18 11:00:33 EET
AB „Linus Agro Group“ įgijo reikalavimo teises į AS „Putnu fabrika Kekava“	Pranešimas apie esminį įvykį	En, Lt	2013-12-06 15:00:31 EET
AB „Linus Agro Group“ pranešimas apie 2013-2014 finansinių metų 3 mėnesių veiklos rezultatus	Tarpinė informacija	En, Lt	2013-11-27 09:48:32 EET
AB „Linus Agro Group“ įgijo AS „Putnu fabrika Kekava“ akcijas ir jų suteikiamas teises	Pranešimas apie esminį įvykį	En, Lt	2013-10-30 09:00:31 EET
AB „Linus Agro Group“ gavo leidimą įsigyti Latvijos paukštininkystės bendroves	Pranešimas apie esminį įvykį	En, Lt	2013-10-28 15:00:31 EET
Dividendų už finansinius metus, pasibaigusius 2013 m. birželio 30 d. mokėjimo tvarka	Pranešimas apie esminį įvykį	En, Lt	2013-10-25 09:19:33 EEST
AB „Linus Agro Group“ pranešimas apie 2012-2013 finansinių metų metinę informaciją	Metinė informacija	En, Lt	2013-10-25 09:16:33 EEST
Eilinio visuotinio AB „Linus Agro Group“ akcininkų susirinkimo, įvykusio 2013 m. spalio 24 d., sprendimai	Pranešimas apie esminį įvykį	En, Lt	2013-10-25 09:12:32 EEST



Šaukiamas AB „Linas Agro Group“ eilinis visuotinis akcininkų susirinkimas	Pranešimas apie esminį įvykį	En, Lt	2013-10-02 09:00:31 EEST
AB „Linas Agro Group“ veiklos segmentų pakeitimai	Pranešimas apie esminį įvykį	En, Lt	2013-09-10 09:15:31 EEST
AB „Linas Agro Group“ įsigijo žemės ūkio bendrovę kartu su jos savininke	Pranešimas apie esminį įvykį	En, Lt	2013-09-05 11:45:30 EEST
AB „Linas Agro Group“ pranešimas apie 2012–2013 finansinių metų dvylikos mėnesių veiklos rezultatus	Tarpinė informacija	En, Lt	2013-08-30 09:00:32 EEST
SEB bankas bendrovei AB „Linas Agro“ suteikė 200 mln. litų kredito limitą	Pranešimas apie esminį įvykį	En, Lt	2013-08-06 09:06:30 EEST
AB „Linas Agro Group“ planuoja įsigyti turto valdymo įmonę, valdančią žemės ūkio bendrovę	Pranešimas apie esminį įvykį	En, Lt	2013-07-22 16:09:30 EEST
AB „Linas Agro Group“ planuoja įsigyti Latvijos paukštininkystės bendroves	Pranešimas apie esminį įvykį	En, Lt	2013-07-03 13:16:31 EEST
AB „Linas Agro Group“ gavo Metų eksportuotojo apdovanojimą	Kita informacija	En, Lt	2013-07-02 08:30:31 EEST

## KITI ĮVYKIAI PER ATASKAITINĮ LAIKOTARPĮ

Noreikiškių ŽŪB pajinis kapitalas padidintas nuo 1 010 000 iki 1 243 000 litų.

UAB „Linas Agro“ Konsultacijos papildomai įsigijo 79 980,55 Sidabravo ŽŪB pajų.

UAB „Linas Agro“ Konsultacijos papildomai įsigijo 31 611,12 Panevėžio rajono Žibartonių pajų.

2014-05-06 UAB „Linas Agro“ Konsultacijos įsigijo 3 089 046,33 Panevėžio rajono Žibartonių ŽŪB pajų iš pavaldžiosios įmonės UAB „Žemės ūkio investicijos“.

2014-04-23 Priimtas akcininkų sprendimas didinti AS „Putnu fabrika Kekava“ įstatinį kapitalą.

2014-03-05 AB „Linas Agro Group“ tapo Panevėžio rajono Žibartonių ŽŪB nare, atitinkamai padidindama jos pajinį kapitalą nuo 3 149 746,49 Lt iki 3 152 746,49 Lt.

2014-02-05 Padidintas SIA „DOTNUVOS PROJEKTAI“ įstatinis kapitalas nuo 60 000 LVL iki 2 000 000 EUR.



- 2014 m. Sausio–vasario mėn. AB „Linas Agro Group“ įsigijo 100 proc. SIA „Lielzeltini“ (Latvija) dalių.
- 2014-01-27 Baigtas Latvijos paukštienos gamintojo AS „Putnu fabrika Kekava“ restruktūrizavimo procesas.
- 2014-01-09 Atskyrus dalį turto ir įsipareigojimų nuo UAB „Lignineko“, įregistruota UAB „Fossio“.
- 2013 m. Gruodžio mėnesį ŽŪB „Landvesta 2“ pajinis kapitalas padidintas nuo 855 000 iki 1 182 000 litų.
- 2013 m. Lapkričio–gruodžio mėn. ŽŪB „Landvesta 1“ pajinis kapitalas padidintas nuo 323 000 iki 2 422 000 litų.
- 2013 m. Rugsjūčio–gruodžio mėn. UAB „Lineliai“ įstatinis kapitalas padidintas nuo 60 000 iki 1 610 000 litų.
- 2013-12-31 ŽŪB „Landvesta 3“ pajinis kapitalas padidintas nuo 102 000 Lt iki 726 000 litų.
- 2013-12-31 ŽŪB „Landvesta 4“ pajinis kapitalas padidintas nuo 437 000 iki 1 912 000 litų.
- 2013-12-31 ŽŪB „Landvesta 5“ pajinis kapitalas padidintas nuo 1 014 493 iki 2 353 000 litų.
- 2013-12-31 ŽŪB „Landvesta 6“ pajinis kapitalas padidintas nuo 320 000 iki 1 837 000 litų.
- 2013-12-27 AS „Dotnuvos Projektai“ įstatinis kapitalas padidintas nuo 100 000 iki 1 300 000 eurų.
- 2013-11-07 Padidintas AS „Putnu fabrika Kekava“ įstatinis kapitalas nuo 5 632 620 iki 8 973 944 latų.
- 2013-10-08 SIA „Linas Agro“ įstatinis kapitalas padidintas nuo 500 000 iki 1 554 206 latų.
- 2013-10-04 UAB „Linas Agro“ Konsultacijos įstatinis kapitalas padidintas nuo 10 144 600 iki 38 400 000 litų.
- 2013-07-24 AB SEB bankas akcinei bendrovei „Linas Agro“ padidino prieš metus suteiktą kredito limitą 50 milijonų litų iki 200 milijonų litų.



## ĮVYKIAI PO ATASKAITINIO LAIKOTARPIO

- 2014-08-26 UAB „Lineliai“ įstatinis kapitalas padidintas nuo 1 610 000 iki 1 790 000 litų.
- 2014-08-25 Noreikiškių ŽŪB pajinis kapitalas padidintas nuo 1 243 000 iki 1 290 000 litų.
- 2014-07-28 SEB ir DNB bankai Latvijoje bendrovei SIA „Linus Agro“ suteikė 30 milijonų eurų kredito limitą.
- 2014-07-25 UAB „Linus Agro“ Konsultacijos papildomai įsigijo 944,70 Sidabravo ŽŪB pajų.
- 2014-07-09 AB SEB bankas akcinei bendrovei „Linus Agro“ padidino prieš metus suteiktą kredito limitą 28 milijonų litų suma iki 228 milijonų litų.
- 2014-07-01 Padidintas AS „Putnu fabrika Kekava“ įstatinis kapitalas nuo 8 973 944 iki 13 316 240 latų, po įstatinio kapitalo padidinimo Grupės valdomų akcijų dalis sudaro 89,46 proc. viso įstatinio kapitalo.

## KONTAKTINIAI ASMENYS

Finansų direktorius

Tomas Tumėnas

Tel. (8 45) 507 393

E. p. [t.tumenas@linasagro.lt](mailto:t.tumenas@linasagro.lt)

Atstovė ryšiams su investuotojais

Agnė Barauskaitė

Tel. (8 45) 507 346

E. p. [a.barauskaite@linasagro.lt](mailto:a.barauskaite@linasagro.lt)