

**AB „LINAS AGRO GROUP“**  
**2011–2012 FINANSINIŲ METŲ**  
**TARPINIS VEIKLOS PRANEŠIMAS**

**UŽ ŠEŠIŲ MĖNESIŲ LAIKOTARPĮ, PASIBAIGUSĮ**  
**2011 M. GRUODŽIO 31 D.**





## **1. TURINYS**

|  |           |
|--|-----------|
| <b>1. ATASKAITINIS LAIKOTARPIS, UŽ KURĮ PARENGTAS TARPINIS PRANEŠIMAS</b>                    | <b>2</b>  |
| <b>2. NUORODOS IR PAPILDOMI PAAIŠKINIMAI APIE FINANSINĖSE ATASKAITOSE PATEIKTUS DUOMENIS</b> | <b>2</b>  |
| <b>3. PAGRINDINIAI DUOMENYS APIE BENDROVĘ</b>  | <b>2</b>  |
| <b>4. PAGRINDINĖS VEIKLOS POBŪDIS</b>  | <b>2</b>  |
| <b>5. SUTARTYS SU VERTYBINIŲ POPIERIŲ VIEŠOSIOS APYVARTOS TARPININKAIS</b>                   | <b>3</b>  |
| <b>6. BENDROVĖS ĮSTATINIS KAPITALAS</b>  | <b>3</b>  |
| <b>7. INFORMACIJA APIE BENDROVĖS TURIMAS SAVAS AKCIJAS</b>                                   | <b>4</b>  |
| <b>8. DUOMENYS APIE PREKYBĄ BENDROVĖS VERTYBINIAIS POPIERIAIS REGULIUOJAMOSE RINKOSE</b>     | <b>4</b>  |
| <b>9. AKCININKAI</b>   | <b>5</b>  |
| <b>10. DARBUOTOJAI</b>   | <b>5</b>  |
| <b>11. BENDROVĖS ORGANAI</b>   | <b>6</b>  |
| <b>12. INFORMACIJA APIE BENDROVĖS PAVALDŽIAŠIAS ĮMONES</b>                                   | <b>10</b> |
| <b>13. INFORMACIJA APIE BENDROVĖS VEIKLOS REZULTATUS</b>                                     | <b>14</b> |
| <b>14. RIZIKOS MASTAS IR JOS VALDYMAS</b>  | <b>17</b> |
| <b>15. VIEŠAI PASKELBTA INFORMACIJA IR KITI ATASKAITINIO LAIKOTARPIO ĮVYKIAI</b>             | <b>19</b> |
| <b>16. BENDROVĖS ĮSTATŲ PAKEITIMO TVARKA</b>   | <b>20</b> |
| <b>17. INFORMACIJA APIE BENDROVIŲ VALDYMO KODEKSO LAIKYMAŠI</b>                              | <b>20</b> |
| <b>18. POBALANSINIAI ĮVYKIAI</b>   | <b>20</b> |



## 1. ATASKAITINIS LAIKOTARPIS, UŽ KURĮ PARENGTAS TARPINIS PRANEŠIMAS

AB „Linas Agro Group“ finansiniai metai prasideda liepos 1 d. ir baigiasi kitų metų birželio 30 d., todėl šis pranešimas parengtas vadovaujantis 2011–2012 finansinių metų šešių mėnesių veiklos rezultatais, o visi skaičiai pateikti 2011 m. gruodžio 31 d. duomenimis, jeigu nenurodyta kitaip. Šiame pranešime AB „Linas Agro Group“ dar gali būti vadinama Bendrove, o jos įmonių grupė – Grupe.

## 2. NUORODOS IR PAPILDOMI PAAIŠKINIMAI APIE FINANSINĖSE ATASKAITOSE PATEIKTUS DUOMENIS

Visi šiame pusmečio veiklos pranešime pateikti finansiniai duomenys yra apskaičiuoti pagal Tarptautinius finansinės atskaitomybės standartus, jeigu nenurodyta kitaip. Finansiniai rezultatai nėra audituoti.

## 3. PAGRINDINIAI DUOMENYS APIE BENDROVĘ

|  |  |
|--|--|
| Bendrovės pavadinimas                    | AB „Linas Agro Group“                        |
| Teisinė forma                            | Akcinė bendrovė                              |
| Įregistravimo data ir vieta              | 1995 m. lapkričio 27 d., Panevėžys           |
| Juridinio asmens kodas                   | 148030011                                    |
| PVM mokėtojo kodas                       | LT480300113                                  |
| Juridinių asmenų registro tvarkytojas    | Valstybės įmonė Registrų centras             |
| Buveinės adresas                         | Smėlynės g. 2C, LT-35143, Panevėžys, Lietuva |
| Telefonas                                | (8 45) 507 303                               |
| Faksas                                   | (8 45) 507 304                               |
| Elektroninio pašto adresas               | group@linasagro.lt                           |
| Interneto svetainės adresas              | www.linasagro.lt                             |
| ISIN kodas                               | LT0000128092                                 |
| Akcijų prekybos kodas NASDAQ OMX Vilnius | LNA1L  |

## 4. PAGRINDINĖS VEIKLOS POBŪDIS

AB „Linas Agro Group“ kartu su pavaldžiosiomis bei jungtinės veiklos įmonėmis yra žemės ūkio veiklą vystanti įmonių Grupė, kuri gamina ir parduoda žemės ūkio produktus, pašarų žaliavas bei prekes žemės ūkio gamybai. Grupė pirmauja grūdų bei maisto pramonės antrinių produktų eksporto srityje Baltijos šalyse bei yra vienas prekių žemės ūkio veiklai (sertifikuotų sėklų, trąšų, augalų apsaugos priemonių bei žemės ūkio technikos) tiekimo lyderių Lietuvoje. Didžioji dalis Grupės prekybos vykdoma per pavaldžiąsias įmones



AB „Linus Agro“ (Lietuva) ir „Linus Agro“ A/S (Danija). Abi minėtos įmonės turi Geros Prekybos Praktikos (angl. GTP) sertifikatus ir užtikrina Grupei vietą tarp svarbiausių Europos rinkos dalyvių. Grupė yra stambi grūdų ir pieno gamintoja Lietuvoje, valdo penkias žemės ūkio bendroves. Siekdama geriau vykdyti veiklą, Grupė yra sukūrusi ir toliau plečia grūdų saugyklų tinklą, šiuo metu valdo grūdų saugyklas Joniškėje, Kėdainiuose, Kupiškėje, Pasvalyje, Šakių rajone, Šiauliuose ir Vilkaviškyje.

Kartu su partneriais įmonė valdo prekes žemės ūkio gamybai tiekiančią UAB „Dotnuvos projektai“ bei logistikos bei ekspedijavimo įmonę „Jungtinė ekspedicija“.

Grupėje dirba 803 darbuotojai, jie savo funkcijas atlieka penkiose valstybėse (Lietuvoje, Latvijoje, Estijoje, Danijoje ir Ukrainoje). Daugumos Grupės įmonių finansiniai metai prasideda liepos 1 d.

Grupės veikla yra skirstoma į penkis pagrindinius veiklos segmentus: Grūdų ir aliejinių sėklų, Žaliavų pašarams, Žemės ūkio produktų gamybos, Prekių žemės ūkio gamybai ir Kitos veiklos. Skirstymą į atskirus segmentus lemia skirtingos produktų rūšys bei su jais susijusios veiklos pobūdis, tačiau dažnai segmentų veikla yra susijusi tarpusavyje. Pati kontroliuojanti bendrovė atlieka tik valdymo funkciją ir prekybinės bei gamybinės veiklos nevykdo.

## 5. SUTARTYS SU VERTYBINIŲ POPIERIŲ VIEŠOSIOS APYVARTOS TARPININKAIS

Bendrovė 2009 m. lapkričio 11 d. pasirašė Emitento vertybinių popierių apskaitos tvarkymo sutartį su AB „Swedbank“, atstovaujama Operacijų vertybiniais popieriais skyriaus (kodas 112029651, adresas – Konstitucijos pr. 20A, LT-03502 Vilnius).

## 6. BENDROVĖS ĮSTATINIS KAPITALAS

Bendrovės įstatinio kapitalo dydis nekito nuo 2010 m. vasario 17 d.

2011 m. gruodžio 31 d. Bendrovės įstatinio kapitalo dydis yra 158 940 398,00 Lt (vienas šimtas penkiasdešimt aštuoni milijonai devyni šimtai keturiasdešimt tūkstančių trys šimtai devyniasdešimt aštuoni litai). Bendrovės įstatinis kapitalas yra padalintas į 158 940 398 vienetų paprastųjų vardinių nematerialiųjų akcijų. Vienos akcijos nominali vertė yra 1,00 Lt (vienas litas). Vertybinių popierių ISIN kodas LT0000128092.

| Akcijų rūšis                  | Akcijų skaičius    | Nominali vertė (Lt) | Bendra nominali vertė (Lt) | Dalis įstatiniame kapitale (%) |
|-------------------------------|--------------------|---------------------|----------------------------|--------------------------------|
| Paprastosios vardinės akcijos | 158 940 398        | 1                   | 158 940 398                | 100                            |
| <b>Iš viso</b>                | <b>158 940 398</b> | <b>–</b>            | <b>158 940 398</b>         | <b>100</b>                     |



Visos Bendrovės akcijos yra apmokėtos.

Bendrovei nėra žinoma apie taikomus vertybinių popierių perleidimo apribojimus ar kitus akcininkų tarpusavio susitarimus dėl kurių galėtų būti ribojamas vertybinių popierių perleidimas ir (arba) balsavimo teisės.

Bendrovės organai nėra priėmę nutarimų išleisti ar supirkti Bendrovės akcijas.

## 7. INFORMACIJA APIE BENDROVĖS TURIMAS SAVAS AKCIJAS

Bendrovė nėra įsigijusi savų akcijų, Bendrovės akcijų nėra įsigiję ir jos patronuojamos bendrovės. Bendrovė ir jos patronuojamos bendrovės per ataskaitinį laikotarpį nepirko ir nepardavė savų akcijų.

## 8. DUOMENYS APIE PREKYBĄ BENDROVĖS VERTYBINIAIS POPIERIAIS REGULIUOJAMOSE RINKOSE

Visos 158 940 398 paprastosios vardinės Bendrovės akcijos yra įtrauktos į NASDAQ OMX Vilniaus vertybinių popierių biržos Oficialųjį sąrašą (akcijų ISIN kodas LT0000128092). Akcijų prekybinis kodas NASDAQ OMX Vilniaus vertybinių popierių biržoje yra LNA1L.

Bendrovės akcijomis NASDAQ OMX Vilniaus vertybinių popierių biržoje prekiaujama nuo 2010 m. vasario 17 d.

### AB „LINAS AGRO GROUP“ AKCIJŲ KAINA IR APYVARTA





Nuo 2010 m. liepos 1 d. AB „Linas Agro Group“ įtraukta į Baltijos šalių vertybinių popierių biržų lyginamojo indekso „OMX Baltic Benchmark“ sudėtį.

## 9. AKCININKAI

Pagal AB „Linas Agro Group“ vertybinių popierių apskaitos tvarkytojo AB „Swedbank“ pateiktą paprastųjų vardinių akcijų savininkų sąrašą (2011 m. gruodžio 31 d. pabaigos duomenys), Bendrovės akcininkų skaičius ataskaitinio laikotarpio pabaigoje iš viso buvo 1 049.

Akcininkai, 2011 m. gruodžio 31 d. valdę daugiau kaip 5 proc. Bendrovės akcijų:

| Akcininko vardas pavardė / įmonės pavadinimas, teisinė forma, kodas, buveinės adresas                | Nuosavybės teise priklausančių akcijų kiekis | Įstatinio kapitalo ir balsų dalis | Nuosavybės teise priklausančių akcijų suteikiamų balsų dalis | Netiesiogiai turimų balsų dalis |
|--|--|-----------------------------------|--|---------------------------------|
| Akola ApS (akcinė bendrovė, kodas 25174879, Harbour House, Sundkrogsgade 21, 2100 Kopenhaga, Danija) | 86 081 551                                   | 54,16%                            | 54,16%   | –                               |
| Skandinaviska Enskilda Banken AB (kodas 5020329081SE, Sergels Torg 2, 10640 Stokholmas, Švedija)     | 22 774 330                                   | 14,33%                            | 14,33%   | –                               |
| Darius Zubas   | 17 049 995                                   | 10,73%                            | 10,73%   | –                               |
| Swedbank AS (kodas 10060701, Liivalaia 8, 15040 Talinas, Estija)                                     | 11 063 527                                   | 6,96%                             | 6,96%  | –                               |
| Kiti akcininkai (privatūs ir instituciniai investuotojai)  | 21 970 995                                   | 13,82%                            | 13,82%   | –                               |
| Iš viso  | 158 940 398                                  | 100,00%                           | 100,00%  | –                               |

Visų akcininkų teisės yra vienodos. Viena paprastoji vardinė Bendrovės akcija suteikia vieną balsą visuotiniame Bendrovės akcininkų susirinkime.

## 10. DARBUOTOJAI

AB „Linas Agro Group“ ir jos patronuojamose įmonėse 2011-12-31 dirbo 803 darbuotojai arba 81 darbuotoju daugiau nei 2010 m. gruodžio 31 d. (tuo metu dirbo 722 žmonės).

AB „Linas Agro Group“ neturi kolektyvinės sutarties.



## 11. BENDROVĖS ORGANAI

Pagal AB „Linas Agro Group“ įstatus, Bendrovės organai yra:

- Visuotinis akcininkų susirinkimas;
- Valdyba;
- Bendrovės vadovas (generalinis direktorius).

Bendrovėje Stebėtojų taryba nesudaroma. Nuo 2010 m. spalio 28 d. Bendrovėje veikia Audito komitetas.

2011 m. spalio 27 d. įvyko eilinis visuotinis Bendrovės akcininkų susirinkimas.

Bendrovės vadovas ir Valdybos sudėtis per 2011–2012 finansinių metų 6 mėnesių laikotarpį, pasibaigusį 2011 m. gruodžio 31 d., nesikeitė.

### VALDYBA

Bendrovės valdybą sudaro septyni nariai, renkami ketverių metų laikotarpiui.

**Valdybos nariai** (2011 m. gruodžio 31 d.):

| Vardas, pavardė       | Valdybos nariai                  | Kadencijos pradžia | Kadencijos pabaiga |
|-----------------------|----------------------------------|--------------------|--------------------|
| Darius Zupas          | Valdybos pirmininkas             | 2008-09-12         | 2012-09-11         |
| Vytautas Šidlauskas   | Valdybos pirmininko pavaduotojas | 2008-09-12         | 2012-09-11         |
| Arūnas Zupas          | Valdybos narys                   | 2008-09-12         | 2012-09-11         |
| Dainius Pilkauskas    | Valdybos narys                   | 2008-09-12         | 2012-09-11         |
| Arūnas Jarmolavičius  | Valdybos narys                   | 2008-09-12         | 2012-09-11         |
| Andrius Pranckevičius | Valdybos narys                   | 2008-09-12         | 2012-09-11         |
| Tomas Tumėnas         | Valdybos narys                   | 2008-10-01         | 2012-09-11         |

**Darius Zupas** (g. 1965 m.) – Valdybos pirmininkas ir generalinis direktorius, Bendrovės akcininkas – valdo 17 049 995 Bendrovės akcijas arba 10,73 proc. visų Bendrovės akcijų ir balsų. 1988 metais baigė Lietuvos sveikatos mokslų universiteto Veterinarijos Akademiją (buv. Lietuvos Veterinarijos Akademiją), įgydamas veterinarijos gydytojo specialybę. Turi dvidešimt dviejų metų strateginio vadovavimo ir verslo organizavimo patirtį. Pagrindinis AB „Linas Agro Group“ įmonių Grupės įkūrėjas. Už nusikaltimus nuosavybei, ūkininkavimo tvarkai, finansams teistas nebuvo. Dalyvavimas kitų įmonių kapitale ir valdyme: AB „Linas Agro“ valdybos pirmininkas ir generalinis direktorius; UAB „MESTILLA“ valdybos pirmininkas ir UAB „MESTILLA“ akcininkas – 8 457 703 akcijų arba 14,3 proc. visų akcijų ir balsų; Akola ApS dalyvis – 101 557 618 akcijų arba 71 proc. visų akcijų ir balsų; Linas Agro A/S valdybos pirmininkas.



**Vytautas Šidlauskas** (g. 1963 m.) – Valdybos narys (Valdybos pirmininko pavaduotojas), Bendrovės akcininkas – valdo 6 003 521 Bendrovės akciją arba 3,78 proc. visų Bendrovės akcijų ir balsų. 1987 metais baigė KTU (buv. Kauno Politechnikos instituto) Cheminės technologijos fakultetą ir įgijo visuomeninio maitinimo inžinieriaus-technologo diplomą. Turi dvidešimt vienerių metų vadovavimo verslui patirtį. Grupėje dirba nuo 1991 metų. Už nusikaltimus nuosavybei, ūkininkavimo tvarkai, finansams teistas nebuvo. Dalyvavimas kitų įmonių kapitale ir valdyme: UAB „Gerera“ generalinis direktorius; AB „Linus Agro“ valdybos narys ir Prekybos direktorius; UAB „MESTILLA“ valdybos narys ir akcininkas – 2 978 065 akcijos arba 5 proc. visų akcijų ir balsų; Akola ApS dalyvis – 35 759 724 akcijos arba 25 proc. visų akcijų ir balsų; Linus Agro A/S valdybos narys.

**Dainius Pilkauskas** (g. 1966 m.) – Valdybos narys, Bendrovės akcininkas – valdo 480 281 Bendrovės akciją arba 0,3 proc. visų Bendrovės akcijų ir balsų. 1991 metais baigė Lietuvos sveikatos mokslų universiteto Veterinarijos Akademiją (buv. Lietuvos Veterinarijos Akademiją), įgydamas zooinžinieriaus specialybę. Turi didelę verslo valdymo ir organizavimo patirtį. Grupėje dirba nuo 1991 metų. Už nusikaltimus nuosavybei, ūkininkavimo tvarkai, finansams teistas nebuvo. Dalyvavimas kitų įmonių kapitale ir valdyme: AB „Linus Agro“ valdybos narys ir Prekybos direktorius Baltijos šalims; UAB „MESTILLA“ akcininkas – 238 245 akcijos arba 0,4 proc. visų akcijų ir balsų; Akola ApS dalyvis – 2 860 778 akcijos arba 2 proc. visų akcijų ir balsų.

**Arūnas Zubas** (g. 1962 m.) – Valdybos narys, Bendrovės akcininkas – valdo 480 281 Bendrovės akciją arba 0,3 proc. visų Bendrovės akcijų ir balsų. 1985 metais baigė KTU (buv. Kauno Politechnikos instituto) Cheminės technologijos fakultetą ir įgijo maisto gamybos inžinieriaus-technologo diplomą. Turi dvidešimt dviejų metų projektų valdymo, gamybos ir verslo organizavimo patirtį. Grupėje dirbo 1996–2005 m. Už nusikaltimus nuosavybei, ūkininkavimo tvarkai, finansams teistas nebuvo. Dalyvavimas kitų įmonių kapitale ir valdyme: AB „Linus Agro“ valdybos narys; UAB „MESTILLA“ generalinis direktorius, UAB „MESTILLA“ akcininkas – 238 245 akcijos arba 0,4 proc. visų akcijų ir balsų; Akola ApS dalyvis – 2 860 778 akcijos arba 2 proc. visų akcijų ir balsų.

**Andrius Pranckevičius** (g. 1976 m.) – Valdybos narys ir generalinio direktoriaus pavaduotojas. Bendrovės akcijų neturi. 1998 metais Kauno Technologijos Universitete įgijo Verslo administravimo bakalauro laipsnį, o 2000 metais – Rinkodaros valdymo magistro laipsnį. 2004–2007 metais papildomai mokėsi vadovų tobulinimosi programose Harvardo, Vartono, Stenfordo ir Berklio universitetų Verslo mokyklose (Harvard Business School, Wharton Business School, Stanford Business School, Berkeley Business School), 2009 metais – lyderystės vystymo programoje Harvardo universiteto Verslo mokykloje (Program of Leadership Development in Harvard Business School). Turi nemažą darbo patirtį projektų valdymo, rinkodaros, investicijų ir finansų srityse. Grupėje dirba nuo 1999 metų. Už nusikaltimus nuosavybei, ūkininkavimo tvarkai, finansams teistas nebuvo. Dalyvavimas kitų įmonių valdyme: AB „Linus





Agro“ valdybos narys ir Generalinio direktoriaus pavaduotojas; Lietuvos žemės ūkio bendrovių asociacijos prezidiumo narys; AS „Dotnuvos projektai“ tarybos narys.

**Tomas Tumėnas** (g. 1972 m.) – Valdybos narys ir finansų direktorius, Bendrovės akcininkas – valdo 2 200 Bendrovės akcijų arba 0,001 proc. visų Bendrovės akcijų ir balsų. 1995 metais Vilniaus universitete įgijo ekonomikos magistro išsilavinimą, tais pačiais metais gavo Alborgo Universiteto Tarptautinio verslo ekonomikos studijų pažymėjimą. 2011 metais įgijo verslo magistro laipsnį (Master of Business Administration, Program for (Full) Financial Specialist & Managers) Mančesterio Universiteto verslo mokykloje (Manchester Business School, The University of Manchester). Jau daugiau kaip septyniolika metų dirba investicijų ir finansų srityse. Grupėje dirba nuo 2001 metų. Už nusikaltimus nuosavybei, ūkininkavimo tvarkai, finansams teistas nebuvo. Dalyvavimas kitų įmonių valdyme: AB „Linas Agro“ valdybos narys ir finansų direktorius; UAB „Baltic Fund Investments“ direktorius.

**Arūnas Jarmolavičius** (g. 1964 m.) – Valdybos narys, Bendrovės akcininkas – valdo 39 272 Bendrovės akcijas arba 0,02 proc. visų Bendrovės akcijų ir balsų. 1991 metais baigė Vilniaus Universitetą, įgydamas ekonomikos ir gamybos planavimo specialybę. Jo darbo patirtis versle, rinkodaros bei investicijų valdymo srityse siekia devyniolika metų. Grupėje dirba nuo 2001 metų. Už nusikaltimus nuosavybei, ūkininkavimo tvarkai, finansams teistas nebuvo. Dalyvavimas kitų įmonių valdyme: AB „Linas Agro“ valdybos narys ir Projektų direktorius; UAB „MESTILLA“ valdybos narys; Akola ApS įgaliotas asmuo, veikiantis Lietuvoje ir Ukrainoje.

Per ataskaitinį laikotarpį Bendrovė neskyrė Valdybos nariams paskolų, nesuteikė garantijų ir laidavimų, kuriais būtų užtikrintas jų prievolių įvykdymas.

## BENDROVĖS VADOVYBĖ

Bendrovės vadovybė (2011 m. gruodžio 31 d.):

| Vardas, pavardė       | Pareigos                              | Pareigas eina nuo |
|-----------------------|---------------------------------------|-------------------|
| Darius Zubas          | Generalinis direktorius               | 1996-09-01        |
| Andrius Pranckevičius | Generalinio direktoriaus pavaduotojas | 2009-11-19        |
| Tomas Tumėnas         | Finansų direktorius                   | 2009-11-19        |
| Ramutė Masiokaitė     | Vyriausioji finansininkė              | 2009-11-19        |

Bendrovės vadovybė Bendrovėje dirba pagal neterminuotas darbo sutartis.

Informacija apie Darių Zubą, Andrių Pranckevičių ir Tomą Tumėną yra pateikta skyriuje *Valdyba*.



**Ramutė Masiokaitė** (g. 1971 m.) – Vyriausioji finansininkė, Bendrovės akcininkė – valdo 6 070 Bendrovės akcijų arba 0,004 proc. visų Bendrovės akcijų ir balsų. 1994 metais baigė Vilniaus Universitetą ir įgijo ekonomikos, finansų ir kredito specialisto kvalifikaciją. Grupėje pradėjo dirbti 1998 metais. Dalyvavimas kitų įmonių valdyme: AB „Linas Agro“ finansų kontrolierė. Už nusikaltimus nuosavybei, ūkininkavimo tvarkai, finansams teista nebuvo.

## AUDITO KOMITETAS

2010 m. spalio 28 d. įvykusiame eiliniame visuotiniame Bendrovės akcininkų susirinkime buvo sudarytas Audito komitetas iš trijų narių, išrinkti Audito komiteto nariai, patvirtintas Audito komiteto veiklos reglamentas. Audito komiteto nariai renkami 4 (ketverių) metų kadencijai. Išrinkti Audito komiteto nariai pradėjo eiti savo pareigas nuo to momento, kai pasibaigė visuotinis Bendrovės akcininkų susirinkimas, kuriame jie buvo išrinkti.

### AUDITO KOMITETO NARIAI (2011 m. gruodžio 31 d.):

**Andrius Drazdys** – nepriklausomas Audito komiteto narys, kadencijos pradžia 2010 m. spalio 28 d., kadencijos pabaiga 2014 m. spalio 27 d. Bendrovės akcijų neturi, darbovietė – UAB „Vilniaus margarino gamykla“ vyriausiasis finansininkas.

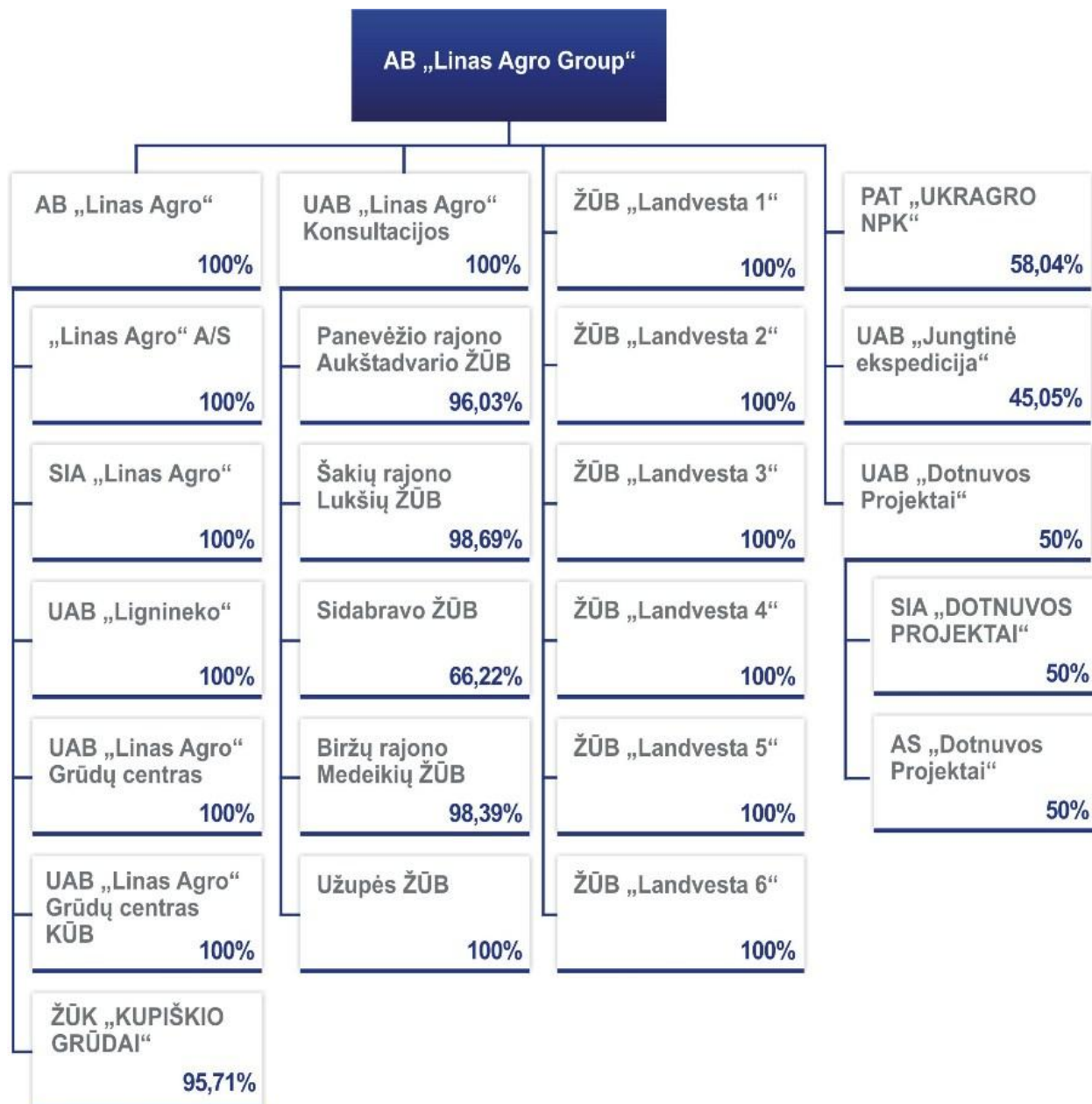
**Artūras Pribušauskas** – Audito komiteto narys, kadencijos pradžia 2010 m. spalio 28 d., kadencijos pabaiga 2014 m. spalio 27 d. Bendrovės išdo vadovas ir Bendrovės akcininkas – valdo 15 000 Bendrovės akcijų arba 0,01 proc. visų Bendrovės akcijų ir balsų. Kita darbovietė – AB „Linas Agro“ išdo vadovas.

**Kristina Prūsienė** – Audito komiteto narė, kadencijos pradžia 2010 m. spalio 28 d., kadencijos pabaiga 2014 m. spalio 27 d. Bendrovės akcijų neturi. Darbovietė – AB „Linas Agro“ buhalterė.



## 12. INFORMACIJA APIE BENDROVĖS PAVALDŽIAŠIAS ĮMONES

Apibendrinta AB „Linus Agro Group“ įmonių Grupės struktūra 2011-12-31\*:



\* Neįtrauktos veiklos nevykdančios įmonės UAB „Gerera“ (100 proc. akcijų), UAB „Edfermus 2“ (100 proc. akcijų), UAB „Dotnuvos technika“ (50 proc. akcijų).



2011 m. gruodžio 31 d. AB „Linus Agro Group“ tiesiogiai ir netiesiogiai valdė šias įmones\*:

| Įmonės pavadinimas                                | Pagrindinė veikla  | Įregistravimo data, juridinio asmens kodas, registro tvarkytojo pavadinimas                                      | Kontaktiniai duomenys   | Grupės valdoma akcijų dalis |
|---|--|--|---|-----------------------------|
| AB „Linus Agro“                                   | Didmeninė prekyba grūdais, aliejinių augalų sėklomis, žaliavomis pašarams ir prekėmis žemės ūkio gamybai | 1991-07-08, juridinio asmens kodas 1473 28026, LR juridinių asmenų registras, Valstybės įmonė „Registrų centras“ | Smėlynės g. 2C, LT-35143 Panevėžys, Lietuva.<br>Tel. (8 45) 507 333, faksas (8 45) 507 444, e. p. info@linasagro.lt, www.linasagro.lt, www.rapsai.lt  | 100%                        |
| „Linus Agro“ A/S                                  | Didmeninė prekyba grūdais, aliejinių augalų sėklomis, žaliavomis pašarams ir kita žemės ūkio produkcija  | 1994-03-15, juridinio asmens kodas CVR 17689037, Danijos komercijos ir įmonių agentūra                           | Vinkel Alle 1, DK-9000 Aalborg, Danija.<br>Tel. +45 98 843 070, faksas +45 98 844 007, e. p. info@linasagro.dk, www.linasagro.dk  | 100%                        |
| SIA „Linus Agro“                                  | Didmeninė prekyba grūdais, aliejinių augalų sėklomis ir prekėmis žemės ūkio gamybai                      | 2003-04-23, juridinio asmens kodas 53603019011, Latvijos Respublikos įmonių registras                            | Bauskas g. 2, LV-3001 Jelgava, Latvija.<br>Tel. +371 630 840 24, faksas +371 630 842 24, e. p. info@linasagro.lv, www.rapsim.lv   | 100%                        |
| UAB „Linus Agro“ Grūdų centras                    | Valdymo paslaugos  | 2002-07-05, juridinio asmens kodas 148450944, LR juridinių asmenų registras, Valstybės įmonė „Registrų centras“  | Smėlynės g. 2C, LT-35143 Panevėžys, Lietuva.<br>Tel. (8 45) 507 365, faksas (8 45) 507 344, e. p. grudai@linasagro.lt   | 100%                        |
| UAB „Linus Agro“ Grūdų centras KŪB                | Grūdų paruošos ir saugojimas   | 2002-07-10, juridinio asmens kodas 148451131, LR juridinių asmenų registras, Valstybės įmonė „Registrų centras“  | Smėlynės g. 2C, LT-35143 Panevėžys, Lietuva.<br>Tel. (8 45) 507 343, faksas (8 45) 507 344, e. p. grudu.centras@linasagro.lt  | 100%                        |
| UAB „Lignineko“                                   | Lignino biokuro žaliavos gavyba  | 1994-10-05, juridinio asmens kodas 134231520, LR juridinių asmenų registras, Valstybės įmonė „Registrų centras“  | Smėlynės g. 2C, LT-35143 Panevėžys, Lietuva.<br>Tel. (8 45) 507 333, faksas (8 45) 507 444, e. p. info@lignineko.lt   | 100%                        |
| UAB „Linus Agro“ Konsultacijos                    | Pavaldžiųjų įmonių, užsiimančių žemės ūkio veikla, valdymas  | 2003-06-23, juridinio asmens kodas 248520920, LR juridinių asmenų registras, Valstybės įmonė „Registrų centras“  | Veiklos adresas: Kėdainių elevatorius, Žibuoklių g. 1A, LT-57130 Kėdainiai, Lietuva. Buveinės adresas: Smėlynės g. 2C, LT-35143 Panevėžys, Lietuva.<br>Tel. 8 688 67 429, faksas (8 347) 41 528, e. p. konsultavimas@linasagro.lt | 100%                        |
| Panevėžio rajono Aukštadvario žemės ūkio bendrovė | Mišri žemės ūkio veikla  | 1993-03-09, juridinio asmens kodas 168573274, LR juridinių asmenų registras,                                     | Pirties g. 3, Aukštadvario k., Ramygalos sen., LT-38255 Panevėžio r., Lietuva.<br>Tel./faks. (8 45) 592 651, e. p. aukstadvaris@linasagro.lt  | 96,03%                      |



| Įmonės pavadinimas                        | Pagrindinė veikla                             | Įregistravimo data, juridinio asmens kodas, registro tvarkytojo pavadinimas                                    | Kontaktiniai duomenys  | Grupės valdoma akcijų dalis |
|---|---|--|--|-----------------------------|
|   |   | Valstybės įmonė „Registų centras“  |  |                             |
| Sidabravo ŽŪB                             | Mišri žemės ūkio veikla                       | 1993-04-20, juridinio asmens kodas 171331516, LR juridinių asmenų registras, Valstybės įmonė „Registų centras“ | Sidabravas, LT-82251 Radviliškio r., Lietuva.<br>Tel. (8 422) 47 727,<br>faksas (8 422) 47 618,<br>e. p. sidabravas@linasagro.lt           | 66,22%                      |
| Šakių rajono Lukšių žemės ūkio bendrovė   | Mišri žemės ūkio veikla                       | 1992-10-30, juridinio asmens kodas 174317183, LR juridinių asmenų registras, Valstybės įmonė „Registų centras“ | Lukšių k. 2, Lukšių sen., LT-71176 Šakių r., Lietuva.<br>Tel. (8 345) 44 288,<br>faksas (8 345) 44 225,<br>e. p. luksiai@linasagro.lt      | 98,69%                      |
| Biržų rajono Medeikių žemės ūkio bendrovė | Augalininkystė                                | 1992-10-05, juridinio asmens kodas 154771488, LR juridinių asmenų registras, Valstybės įmonė „Registų centras“ | Medeikių k., Parovėjos sen., LT-41462 Biržų r., Lietuva.<br>Tel. (8 450) 58 422,<br>faksas (8 450) 58 412,<br>e. p. medeikiai@linasagro.lt | 98,39%                      |
| Užupės ŽŪB                                | Augalininkystė                                | 2011-04-06, juridinio asmens kodas 302612561, LR juridinių asmenų registras, Valstybės įmonė „Registų centras“ | Smėlynės g. 2C, LT-35143 Panevėžys, Lietuva.<br>Tel. (8 45) 507 333,<br>faksas (8 45) 507 444,<br>e. p. uzupe@linasagro.lt                 | 100%                        |
| ŽŪB „Landvesta 1“                         | Žemės ūkio paskirties žemės nuoma ir valdymas | 2005-10-21, juridinio asmens kodas 300501060, LR juridinių asmenų registras, Valstybės įmonė „Registų centras“ | Smėlynės g. 2C, LT-35143 Panevėžys, Lietuva.<br>Tel. (8 45) 507 406,<br>faksas (8 45) 507 404,<br>e. p. info@landvesta.lt                  | 100%                        |
| ŽŪB „Landvesta 2“                         | Žemės ūkio paskirties žemės nuoma ir valdymas | 2005-10-21, juridinio asmens kodas 300501085, LR juridinių asmenų registras, Valstybės įmonė „Registų centras“ | Smėlynės g. 2C, LT-35143 Panevėžys, Lietuva.<br>Tel. (8 45) 507 406,<br>faksas (8 45) 507 404,<br>e. p. info@landvesta.lt                  | 100%                        |
| ŽŪB „Landvesta 3“                         | Žemės ūkio paskirties žemės nuoma ir valdymas | 2005-10-21, juridinio asmens kodas 300501092, LR juridinių asmenų registras, Valstybės įmonė „Registų centras“ | Smėlynės g. 2C, LT-35143, Panevėžys, Lietuva.<br>Tel. (8 45) 507 406,<br>faksas (8 45) 507 404,<br>e. p. info@landvesta.lt                 | 100%                        |
| ŽŪB „Landvesta 4“                         | Žemės ūkio paskirties žemės nuoma ir valdymas | 2007-04-23, juridinio asmens kodas 300709428, LR juridinių   | Smėlynės g. 2C, LT-35143 Panevėžys, Lietuva.<br>Tel. (8 45) 507 406,<br>faksas (8 45) 507 404,   | 100%                        |



| Įmonės pavadinimas       | Pagrindinė veikla                                   | Įregistravimo data, juridinio asmens kodas, registro tvarkytojo pavadinimas   | Kontaktiniai duomenys  | Grupės valdoma akcijų dalis |
|--------------------------|---|---|--|-----------------------------|
|                          |   | asmenų registras, Valstybės įmonė „Registru centras“  | e. p. info@landvesta.lt  |                             |
| ŽŪB „Landvesta 5“        | Žemės ūkio paskirties žemės nuoma ir valdymas       | 2007-08-16, juridinio asmens kodas 301019661, LR juridinių asmenų registras, Valstybės įmonė „Registru centras“             | Smėlynės g. 2C, LT-35143 Panevėžys, Lietuva.<br>Tel. (8 45) 507 406, faksas (8 45) 507 404, e. p. info@landvesta.lt  | 100%                        |
| ŽŪB „Landvesta 6“        | Žemės ūkio paskirties žemės nuoma ir valdymas       | 2008-01-14, juridinio asmens kodas 301520074, LR juridinių asmenų registras, Valstybės įmonė „Registru centras“             | Smėlynės g. 2C, LT-35143 Panevėžys, Lietuva.<br>Tel. (8 45) 507 406, faksas (8 45) 507 404, e. p. info@landvesta.lt  | 100%                        |
| ŽŪK „KUPIŠKIO GRŪDAI“    | Pardavimui skirtų grūdų paruošimas ir sandėliavimas | 1999-04-08, juridinio asmens kodas 160189745, LR juridinių asmenų registras, Valstybės įmonė „Registru centras“             | Technikos g. 6, LT-40122 Kupiškis, Lietuva.<br>Tel. 8 688 674 77, faksas 8 688 674 71, e. p. info@kupiskiogrudai.lt  | 95,71%                      |
| PAT „UKRAGRO NPK“        | Trąšų gamyba ir prekyba jomis                       | 2002-03-28, juridinio asmens kodas 31961067, Ukrainos Jungtinis valstybės juridinių ir fizinių asmenų verslininkų registras | Veiklos adresas: 19200Silver Centr, bul. I. Lepse 4, 03680 Kijevas, Ukraina.<br>Registracijos adresas: Promyslova Ul. 1, Čerkasy rajonas, Ukraina.<br>Tel. +380 (044) 351 15 97, faksas +380 (044) 351 15 99, e. p. info@urozhai.ua, www.urozhai.ua        | 58,04%                      |
| UAB „Dotnuvos projektai“ | Sėklų, žemės ūkio mašinų pardavimas                 | 1996-03-05, juridinio asmens kodas 261415970, LR juridinių asmenų registras, Valstybės įmonė „Registru centras“             | Parko g. 6, Akademija, LT-58351 Kėdainių r., Lietuva.<br>Tel. (8 347) 37 030, faksas (8 347) 37 040, e. p. info@dotnuvosprojektai.lt, www.dotnuvosprojektai.lt   | 50%                         |
| SIA „DOTNUVOS PROJEKTAI“ | Sėklų, žemės ūkio mašinų pardavimas                 | 2010-04-26, juridinio asmens kodas 43603041881, Latvijos Respublikos įmonių registras                                       | Veiklos adresas: Jūrmalas iela 13C, Pinki, LV-2107 Babītes novads, Latvija.<br>Registracijos adresas: Bauskas iela 2, LV-3001 Jelgava, Latvija.<br>Tel. +371 679 131 61, faksas +371 677 602 52, e. p. info@dotnuvosprojektai.lv, www.dotnuvosprojektai.lv | 50%                         |
| AS „Dotnuvos Projektai“  | Sėklų, žemės ūkio mašinų pardavimas                 | 2010-11-11, juridinio asmens kodas 12019737, Estijos Centrinis Vertybinių popierių registras (Eesti                         | Vaksali 17, 71020 Viljandi, Estija.<br>Tel. +372 661 2800, faksas +372 661 8004, e. p. info@dotnuvosprojektai.ee   | 50%                         |



| Įmonės pavadinimas         | Pagrindinė veikla                     | Įregistravimo data, juridinio asmens kodas, registro tvarkytojo pavadinimas                                     | Kontaktiniai duomenys  | Grupės valdoma akcijų dalis |
|----------------------------|---------------------------------------|---|--|-----------------------------|
|                            |                                       | Väärtpaberikeskus AS)   |  |                             |
| UAB „Jungtinė ekspedicija“ | Logistikos ir ekspedijavimo paslaugos | 1998-02-17, juridinio asmens kodas 141642963, LR juridinių asmenų registras, Valstybės įmonė „Registru centras“ | Veiklos adresas: I. Kanto 12-3, LT-92235 Klaipėda, Lietuva. Registracijos adresas : Plytų g. 10, LT-92121 Klaipėda, Lietuva. Tel. (8 46) 310 163, faksas (8 46) 312 529, e. p. info@je.lt, www.je.lt | 45,05%                      |

\* Neįtrauktos veiklos nevykdančios įmonės UAB „Gerera“ (100 proc. akcijų), UAB „Edfermus 2“ (100 proc. akcijų), UAB „Dotnuvos technika“ (50 proc. akcijų).

### 13. INFORMACIJA APIE BENDROVĖS VEIKLOS REZULTATUS

AB „Linas Agro Group“ konsoliduota 2011 m. liepos-gruodžio mėn. apyvarta siekė 867 mln. Lt ir buvo 9 proc. didesnė, lyginant su ankstesniųjų metų tuo pačiu laikotarpiu. Nors grūdų derlius Baltijos šalyse buvo žemiau vidutinio, Grupės prekybos apimtis išliko beveik nepakitusi: ji siekė beveik 844 tūkst. tonų ir sumažėjo 3 proc. lyginant su atitinkamu ankstesniųjų metų laikotarpiu (869 tūkst. tonų). Didžiąją Grupės prekybos apimtį sudarė prekyba grūdais ir aliejinių augalų sėklomis – 362 mln. Lt arba 42 proc. visos prekybos apimtį – ir prekės žemės ūkiui – 345 mln. Lt (40 proc. prekybos apimtį). Grupės apyvartos augimą sąlygojo parduodamų trąšų, kviečių ir žaliavų pašarams apimčių augimas.

Visų įmonės veiklos segmentų šešių mėnesių finansiniai rezultatai buvo geri, dėl to Grupės bendrasis pelnas išaugo nuo 42,2 mln. Lt iki 54,2 mln. Lt. Bendrojo pelno marža atitinkamai padidėjo nuo 5,3 proc. iki 6,2 proc. Grupės pelnas iš pagrindinės veiklos siekė 32 mln. Lt ir buvo beveik du kartus didesnis nei per atitinkamą ankstesniųjų metų laikotarpį (17,4 mln. Lt), ir beveik pasiekė pelną, gautą per atitinkamą 2009–2010 finansinių metų laikotarpį (33 mln. Lt). AB „Linas Agro Group“ grynasis pelnas siekė beveik 22 mln. Lt ir buvo daugiau kaip 2 kartus didesnis nei pelnas per atitinkamą 2010–2011 metų laikotarpį (13 mln. Lt).

Tradiciškai didžiąją dalį produkcijos Grupė parduoda užsienyje – prekyba su užsienio šalimis sudarė 76 proc. apyvartos. Pagrindiniai eksporto regionai buvo NVS (33 proc.), Europa (27 proc.), Azija (10 proc.).

Siekdama valdyti kainų svyravimo riziką, Grupė vykdo konservatyvią rizikos valdymo politiką ir didžiąją išankstinių sandorių dalį draudžia prekių biržoje (NYSE Euronext). Apskaitinis pelnas iš prekių biržoje sudarytų sandorių taip pat atitinkamai augo ir siekė 2,4 mln. Lt.

Per ataskaitinį laikotarpį Grupės konsoliduotos veiklos sąnaudos sudarė 27,3 mln. Lt ir buvo 32 proc. didesnės lyginant su ankstesniu laikotarpiu (20,7 mln. Lt). Veiklos sąnaudos didžia dalimi išaugo dėl plėtos



Grupės valdomų elevatorių tinkle, Ukrainos PAT „UKRAGRO NPK“ ir plėtros žemės ūkio gamybos srityje. Grupės pelnas prieš mokesčius siekė 28,4 mln. Lt arba buvo du kartus didesnis nei per atitinkamą praėjusių metų laikotarpį (15,7 mln. Lt). Augantis Grupės pelningumas parodo, kad buvo sugebėta suvaldyti neigiamus padarinius, sąlygojusius prastą 2010–2011 metų prekybos sezoną, ir patvirtina sėkmingą AB „Linas Agro Group“ veiklos strategiją. Pagrindinių Grupės įmonių AB „Linas Agro“, „Linas Agro“ A/S ir SIA „Linas Agro“, kurių pagrindinė veikla yra prekyba grūdais, aliejinėmis sėklomis bei žaliavomis pašarams, pelnas iš pagrindinės veiklos siekė 12 mln. Lt, tuo tarpu ankstesniais metais jis buvo 5 mln. Lt. AB „Linas Agro Group“ pelnas prieš mokesčius, palūkanas ir nusidėvėjimą (EBITDA) išaugo nuo 18,8 mln. Lt iki 38,4 mln. Lt ir pasiekė vieno geriausių 2009–2010 veiklos sezono EBITDA lygį (38 mln. Lt).

Kartu su partneriais valdomų įmonių UAB „Dotnuvos projektai“, UAB „Jungtinė ekspedicija“ veikla buvo pelninga. Šios bendrovės kartu uždirbo beveik 2,4 mln. Lt grynojo pelno.

### FINANSINIAI RODIKLIAI

|  | 2011–2012<br>6 mėn. | 2010–2011<br>6 mėn. |
|--|---------------------|---------------------|
| <b>Pardavimo pajamos/Apyvarta (Lt)</b>                   | <b>868 668 000</b>  | <b>796 135 000</b>  |
| <b>Bendrasis pelnas (Lt)</b>                             | <b>54 195 000</b>   | <b>42 204 000</b>   |
| <b>Veiklos pelnas (nuostoliai) (Lt) pagal segmentus:</b> |                     |                     |
| Grūdai ir aliejinių augalų sėklos                        | 3 307 000           | (8 390 000)         |
| Žaliavos pašarams  | 6 140 000           | 4 177 000           |
| Prekės žemės ūkiui                                       | 22 073 000          | 17 230 000          |
| Žemės ūkio produktų gamyba                               | (3 550 000)         | 1 763 000           |
| Kiti produktai ir paslaugos                              | 9 385 000           | 7 147 000           |
| <b>Grynasis pelnas, tenkantis Grupei (Lt)</b>            | <b>19 366 000</b>   | <b>12 851 000</b>   |
| <b>Apyvarta (tonos)</b>                                  | <b>843 845</b>      | <b>869 526</b>      |





## GRŪDAI IR ALIEJINIŲ KULTŪRŲ SĖKLOS

Svarbiausio Grupės veiklos segmento prekybos pajamos per šešis finansinių metų mėnesius siekė 362 mln. Lt (2010–2011 metais per atitinkamą laikotarpį – 420 mln. Lt), o veiklos pelnas – 3,3 mln. Lt. Grupė pardavė 391 tūkst. tonų įvairių žemės ūkio žaliavų, t. y. 17 proc. mažiau nei ankstesniais metais (471 tūkst. tonų). Bendro prekybos tonažo mažėjimą nulėmė prekybos kukurūzais Serbijoje atsisakymas siekiant geriau valdyti riziką. Dėl prasto rapsų derliaus Baltijos regione prekyba šiuo produktu taip pat sumažėjo nuo 112 iki 83 tūkst. tonų. Sėkmingai buvo prekiaujama kviečiais, jų prekybos apimtys išaugo nuo 219 iki 230 tūkst. tonų. Didžiausio pagal apimtį Grupės veiklos segmento bendrasis pelnas siekė 8,8 mln. Lt ir buvo ženkliai didesnis, lyginant su ankstesniais metais patirtu 2,8 mln. Lt nuostoliu.

## ŽALIAVOS PAŠARAMS

Prekybos žaliavomis pašarams apyvarta siekė 144 mln. Lt, o veiklos pelnas išaugo 47 proc. ir siekė 6,1 mln. Lt. Prekybos apimtis siekė 152 tūkst. tonų ir buvo 29 proc. didesnė nei per atitinkamą ankstesnių metų laikotarpį (118 tūkst. tonų). Prielaidas prekybos apimčių augimui sudarė palanki rinkos situacija ir auganti šių produktų paklausa Lenkijoje, Baltijos ir Vakarų Europos šalyse.

## PREKĖS ŽEMĖS ŪKIUI

Prekės ir paslaugos žemės ūkio gamybai ir toliau išliko vienu didžiausių veiklos segmentų – veiklos apyvarta siekė 345 mln. Lt ir buvo 46 proc. didesnė nei per atitinkamą ankstesnių metų laikotarpį (237 mln. Lt). Tokį apyvartos augimą lėmė auganti prekybos trąšomis apimtis Ukrainos rinkoje ir bendras trąšų rinkos kainų augimas. Segmento bendrasis laikotarpio pelnas siekė 29,5 mln. Lt (23 mln. Lt 2010–2011 finansiniais metais), o bendrasis pelnas iš prekybos trąšomis – 27 mln. Lt. Segmento veiklos pelnas siekė 22 mln. Lt (17 mln. Lt 2010–2011 finansiniais metais) ir buvo 30 proc. didesnis nei per atitinkamą praėjusių metų laikotarpį.

## ŽEMĖS ŪKIO PRODUKTŲ GAMYBA

Žemės ūkio bendrovių pirmojo pusmečio veiklos pajamos dėl naujos žemės ūkio bendrovės „Užupė“ konsolidavimo išaugo nuo 25 mln. Lt iki 28 mln. Lt, tačiau buvo patirtas 3,6 mln. Lt veiklos nuostolis. Nuostolį lėmė biologinių verčių pokytis, kadangi pasėliai yra vertinami jų tikrąja verte, dėl to vertės pokytis padidino prekių savikainą 5,3 mln. Lt. Tikimasi, kad šio segmento trečiojo ketvirčio veiklos rezultatai nerodys nei pelno, nei nuostolio, tačiau ketvirtajame ketvirtyje pelnas dėl gaunamų subsidijų išaugs, ir segmento finansiniai rezultatai 2011–2012 metais bus geri.



## KITI PRODUKTAI IR PASLAUGOS

Šio veiklos segmento didžioji pajamų dalis gaunama iš Grupės valdomų grūdų saugyklų veiklos. Dėl palankių klimato sąlygų ir išaugusių saugojimo pajėgumų šio segmento veiklos pajamos siekė 30 mln. Lt ir išaugo 20 proc., lyginant su 2010–2011 finansiniais metais (25 mln. Lt). Segmento veiklos pelnas siekė 9,4 mln. Lt bei buvo 32 proc. didesnis nei per atitinkamą praėjusių metų laikotarpį (7,1 mln. Lt). Pirmojo veiklos pusmečio rezultatai patvirtino Grupės investicijų į grūdų saugyklų tinklo plėtrą efektyvumą ir naudą. Grupės grūdų saugyklos priėmė ir paruošė eksportui rekordinį grūdų kiekį – 324 tūkst. tonų arba 19 proc. daugiau nei praėjusiais metais. Planuojama, kad segmento veiklos finansiniai rezultatai šiais metais bus vieni geriausių per pastaruosius trejetą metų.

## FINANSINIAI KAŠTAI

Dėl išaugusių investicijų į trąšų verslą bei grūdų saugyklų tinklo plėtrą atitinkamai išaugo Grupės poreikis apyvartiniam kapitalui. Per nagrinėjamą laikotarpį išaugo ir bendra palūkanų normos bazė. Tai viena pagrindinių priežasčių, sąlygojusių finansinių kaštų padidėjimą. Bankinių palūkanų kaštai išaugo nuo 4,2 iki 5,3 mln. Lt.

## PINIGINIAI SRAUTAI

Grupės pinigų srautai iš pagrindinės veiklos prieš apyvartinio kapitalo pasikeitimus siekė 42 mln. Lt ir išaugo, lyginant su 23 mln. Lt per atitinkamą praėjusių metų laikotarpį. Pinigų srautai iš pagrindinės veiklos po apyvartinio kapitalo pasikeitimo buvo teigiami ir sudarė 78 mln. Lt (neigiami 105 mln. Lt per atitinkamą 2010–2011 finansinių metų laikotarpį). Tai sąlygojo pelninga Grupės veikla ir iš pirkėjų gautinų sumų sumažėjimas iki balanso sudarymo datos. Grupės pinigų ekvivalentai ataskaitinio laikotarpio pabaigoje sudarė 38 mln. Lt (23 mln. Lt per atitinkamą 2010–2011 finansinių metų laikotarpį).

## 14. RIZIKOS MASTAS IR JOS VALDYMAS

### 14.1. RINKOS RIZIKA

Rinkos rizika suprantama kaip galimybė gauti mažesnį pelną nei planuota, jei rinkos kainų konjunktūra yra nepalanki. Tai atsitiktų tuomet, jei rinkos kainos nukristų žemiau intervencinių kainų (valstybės nustatytų minimalių grūdų supirkimo kainų), nes tai neleistų Bendrovei gauti viršpelnio. Esant situacijai rinkoje, kai dėl tam tikrų priežasčių krenta grūdų supirkimo kainos, intervencinėmis kainomis bandoma palaikyti tam tikrą kainų lygį ir tuo būdu užtikrinti garantuotas pajamas ūkininkams. Kai intervencinės kainos yra didesnės ar identiškos rinkos kainai, Grupės bendrovės nupirktus grūdus parduoda agentūrai ir taip gauna tam tikras pajamas, kurios normaliomis rinkos sąlygomis būtų mažesnės, nei rinkos kainos. Nuo 2005



metų intervencines kainas nustato ES, ir jos yra apskaičiuotos dvejiems metams į priekį. Kol kas mechanizmas dar nebuvo pradėtas taikyti, tačiau, jei atsitiktų taip, kad būtų taikomos intervencinės kainos, Grupė netektų viršpelnio.

Siekdama valdyti tam tikrų produktų kainų riziką Grupė sudaro ateities sandorius biržoje NYSE Euronext Paris SA. Grupė prekiauja ateities sandoriais, kad valdytų kainų riziką, atsirandančią dėl rapsų sėklų, kviečių pirkimo iš ūkininkų. Yra patvirtinta vidinė prekybos rizikos valdymo sistema, kredito valdymo komitetas, analizuojantis sudarytus bendrovės prekybinius sandorius, jų dydžius ir limitus. Dalis pirkėjų (pirkėjų mokumo rizika) yra draudžiama tarptautinėse draudimo kompanijose. Augant produktų kainoms, Grupė aktyviai sudarinėjo sandorius vertybinių popierių rinkoje, siekiant išvengti neigiamo jų poveikio Bendrovės rezultatams. Kainų svyravimo rizika yra aktuali.

#### **14.2. RIZIKA, SUSIJUSI SU PAVALDŽIŲJŲ BENDROVIŲ VEIKLA**

Grupės pavaldžiosios bendrovės užsiima prekyba žemės ūkio žaliavomis, augalininkystės programų vykdymu, žemės ūkio produkcijos sandėliavimo ir kitomis veiklomis. Nors dauguma pavaldžiųjų įmonių dirba pelningai, tačiau neigiami pokyčiai rinkose, kuriose veikia kontroliuojanti ir pavaldžiosios bendrovės, gali įtakoti jų pelningumą. Grupės atitinkami veiklų vadovai nuolatos seka ir analizuoja Grupei pavaldžių įmonių veiklą, esminius sudaromus sandorius, teikia Grupės valdybai pavaldžių įmonių veiklos biudžetus, atitinkamai kontroliuoja jų vykdymą ir esminius pokyčius.

#### **14.3. POLITINĖ RIZIKA**

Žemės ūkis yra stipriai reguliuojama ir prižiūrima ūkio šaka Europos Sąjungoje. Nors šis reguliavimas ir priežiūra yra orientuoti, kad užtikrintų pakankamas pajamas žemės ūkio veikla užsiimantiems subjektams, tačiau politiniai pokyčiai gali įtakoti situaciją rinkoje, kurioje veikia grupė. Pvz., subsidijų žemės ūkiui mažinimas gali neigiamai atsiliiepti Grupės valdomų žemės ūkio bendrovių veiklai.

#### **14.4. SOCIALINĖ RIZIKA**

Grupės gebėjimą išlaikyti konkurencinę padėtį ir įgyvendinti augimo strategiją lemia vadovybės patirtis ir žinios. Tačiau nėra garantijų, kad visi pagrindiniai Grupės darbuotojai ateityje liks Grupėje. Tokių darbuotojų netekimas ar Grupės nesugebėjimas pasamdyti naujų darbuotojų, turinčių atitinkamų žinių, gali turėti nemažą neigiamą įtaką Grupės veiklos perspektyvoms ir finansinei padėčiai. Su tam tikrais Grupės vadovais yra sudarytos nekonkuravimo sutartys.



## 14.5. SUTARČIŲ NEVYKDYMO RIZIKA

Grupė sudaro išankstinius sandorius su daugiau nei 1 300 klientų, kurie įsipareigoja pristatyti produkciją sutartomis sąlygomis ir terminais. Augant produktų kainoms, atsiranda išankstinių sutarčių nevykdymo ir produktų nepristatymo rizika. Kuo didesnis kainų skirtumas tarp numatytosios išankstinėse sutartyse bei prekės pristatymo dieną realioje fizinėje rinkoje esančios prekės kainos, tuo rizika didesnė. Ši rizika yra aktuali visą šį prekybos sezoną. Siekdama valdyti sutarčių vykdymo riziką, Grupė peržiūri sudarytas sutartis su savo klientais, nuolat juos analizuoja ir stebi, įvertina galimus nuostolius ir priima atitinkamus sprendimus jai valdyti (pvz., nustatomi išankstinių sandorių limitai prieš kiekvieno sezono pradžią, įvertinamas ir nustatomas kliento kredito reitingas, dirbamos žemės našumas ir t. t.).

## 15. VIEŠAI PASKELBTA INFORMACIJA IR KITI ATASKAITINIO LAIKOTARPIO ĮVYKIAI

### VIEŠAI PASKELBTA INFORMACIJA

Per ataskaitinį laikotarpį, pasibaigusį 2011 m. gruodžio 31 d., Bendrovė viešai paskelbė tiek per NASDAQ OMX Vilnius vertybinių popierių biržos „GlobeNewswire“ informacinę sistemą, tiek savo tinklapyje išplatino šią informaciją:

|   |  |        |                             |
|---|--|--------|-----------------------------|
| AB „Linus Agro Group“<br>Pranešimas apie balsavimo<br>teisių įgijimą  | Pranešimas apie akcijų<br>paketo įgijimą ar netekimą | En, Lt | 2011-12-13 09:00:33<br>EET  |
| TAISYMAS: AB „Linus Agro<br>Group“ pranešimas apie<br>2011-2012 finansinių metų<br>trijų mėnesių veiklos<br>rezultatus          | Tarpinė informacija                                  | En, Lt | 2011-11-29 08:31:32<br>EET  |
| AB „Linus Agro Group“<br>pranešimas apie 2011-2012<br>finansinių metų trijų<br>mėnesių veiklos rezultatus                       | Tarpinė informacija                                  | En, Lt | 2011-11-28 09:00:30<br>EET  |
| AB „Linus Agro Group“<br>perėmė žemės ūkio<br>bendrovę  | Pranešimas apie esminį įvykį                         | En, Lt | 2011-11-02 09:00:36<br>EET  |
| AB „Linus Agro Group“<br>pranešimas apie 2010-2011<br>finansinių metų metinę<br>informaciją                                     | Metinė informacija                                   | En, Lt | 2011-10-28 09:03:37<br>EEST |
| Eilinio visuotinio AB „Linus<br>Agro Group“ akcininkų<br>susirinkimo, įvykusio 2011<br>m. spalio 27 d., balsavimo<br>rezultatai | Pranešimas apie esminį įvykį                         | En, Lt | 2011-10-28 09:00:37<br>EEST |
| AB „Linus Agro Group“<br>pardavė UAB „Kustodija“<br>akcijas   | Pranešimas apie esminį įvykį                         | En, Lt | 2011-10-21 09:00:33<br>EEST |



|   |                                  |        |                          |
|---|----------------------------------|--------|--------------------------|
| Šaukiamas AB "Linus Agro Group" eilinis visuotinis akcininkų susirinkimas                               | Pranešimas apie esminį įvykį     | En, Lt | 2011-10-05 10:30:32 EEST |
| Pranešimas apie vadovo sandorį  | Pranešimai apie vadovų sandorius | En, Lt | 2011-09-13 09:00:33 EEST |
| TAISYMAS: AB „Linus Agro Group“ pranešimas apie 2010-2011 finansinių metų 12 mėnesių veiklos rezultatus | Tarpinė informacija              | Lt     | 2011-09-01 09:00:35 EEST |
| AB „Linus Agro Group“ pranešimas apie 2010-2011 finansinių metų 12 mėnesių veiklos rezultatus           | Tarpinė informacija              | En, Lt | 2011-08-31 16:49:34 EEST |
| SEB bankas 64 mln. litų padidino kredito limitą „Linus Agro Group“                                      | Pranešimas apie esminį įvykį     | En, Lt | 2011-07-28 09:00:34 EEST |

## 16. BENDROVĖS ĮSTATŲ PAKEITIMO TVARKA

Lietuvos Respublikos akcinių bendrovių įstatymas numato, kad įstatų keitimas yra išimtinė visuotinio akcininkų susirinkimo teisė. Priimant sprendimą dėl įstatų keitimo reikalinga visuotinio akcininkų susirinkimo 2/3 kvalifikuota balsų, dalyvaujančių visuotiniame akcininkų susirinkime, dauguma, išskyrus Lietuvos Respublikos akcinių bendrovių įstatyme nurodytas imtis.

## 17. INFORMACIJA APIE BENDROVIŲ VALDYMO KODEKSO LAIKYMAŠI

Bendrovė laikosi Lietuvos Respublikoje Akcinių bendrovių įstatymo nustatytos bendrovių valdymo tvarkos. Bendrovė laikosi NASDAQ OMX Vilnius listinguojamų bendrovių valdymo kodekse numatytų esminių valdymo principų. Bendrovės organai yra Visuotinis akcininkų susirinkimas, Valdyba ir Bendrovės vadovas (generalinis direktorius). Bendrovėje Stebėtojų taryba nesudaroma. Valdybą sudaro septyni Valdybos nariai, renkami ketveriems metams, tačiau Valdybos pirmininkas kartu yra ir Bendrovės vadovas (generalinis direktorius). Bendrovėje veikia Audito komitetas.

## 18. POBALANSINIAI ĮVYKIAI

2012 m. vasario 6 d. Bendrovė pardavė 58,04 proc. PAT „UKRAGRO NPK“ akcijų už 9 505 tūkst. Lt.



**KONTAKTINIAI ASMENYS:**

Finansų direktorius

Tomas Tumėnas

Tel. (8 45) 507 393

E. p. t.tumenas@linasagro.lt

Atstovė ryšiams su investuotojais

Agnė Barauskaitė

Tel. (8 45) 507 346

E. p. a.barauskaite@linasagro.lt