



GREENTECH ENERGY SYSTEMS A/S

Greentech Energy Systems A/S
Kongens Nytorv 28, 2.
DK – 1050 København K
Tel: + 45 33 36 42 02
Fax: + 45 33 36 42 01
www.greentech.dk

København, d. 24. november 2011

Selskabsmeddelelse nr. 50/2011

Greentech Energy Systems A/S

DELÅRSRAPPORT FOR PERIODEN 1. JANUAR – 30. SEPTEMBER 2011

HOVEDPUNKTER

Det "Nye Greentech" bliver en realitet

- Sammenlægning af Greentech Energy Systems (Greentech) og GWM Renewable S.p.A (GWM) gennemført den 11. august 2011.
- GWM Renewable Energy II S.p.A (GWM RE) indskyder 100% af aktiekapitalen i GWM og 50,03 % af aktiekapitalen i Global Ligator som vederlag for Greentech's udstedelse af 53.722.347 nye aktier til en kurs på DKK 18,85 pr. stk.

Stor stigning i elektricitetsproduktion, omsætning og EBITDA

- Stigning i proforma-konsolideret omsætning for 1. – 3. kvartal på 69 % til TEUR 33.825.
- Stigning i proforma-konsolideret EBITDA for 1. – 3. kvartal på 264 % til TEUR 11.983.
- Samlet elektricitetsproduktion (brutto) i 1. – 3. kvartal på 240.350 MWh, en stigning på 64 %.

To polske projekter klar til opførelse

- Wojciechowo-projektet (32,2 MW) forventes idriftsat i slutningen af 2012. Projektet er udviklet og skal opføres og drives i et 50/50-joint venture med det største statsejede polske energiselskab Polska Grupa Energetyczna (PGE).
- Ustka-projektet (30 MW) har opnået den sidste tilladelse og er nu klar til opførelse. Projektet forventes idriftsat i slutningen af 2012.

Køb og finansiering af 30-MW-vindmøllepark i Spanien

- Vindmølleparken forventes at generere mere end 66.000 MWh pr. år med en forventet omsætning på MEUR 5,5 og EBITDA på MEUR 4,7.

Begivenheder indtruffet efter balancedagen

Monte Grighine-projektet opnår permanent nettilslutning

Positive konsekvenser:

- Greentech kan trække på de resterende MEUR 2,5 af projektfinansieringen.
- Det er muligt at gå videre med salget af projektets transformerstation til netejeren Terna. Dette vil frigøre yderligere likviditet i størrelsesordenen MEUR 4 – 5 for Greentech.
- Garantier på op til MEUR 124,7 stillet af Greentech over for de projektfinansierende banker vil bortfalde.
- Garantier på op til MEUR 60 stillet af Greentech over for EDF EN vil bortfalde.
- Efter salget af transformerstationen til Terna vil den moderselskabsgaranti på MEUR 3,65, som Greentech har stillet over for Terna, ligeledes bortfalde.

Nyudnævnt driftsdirektør

- Michele Lericci er indtrådt i direktionen i Greentech Energy Systems A/S som driftsdirektør med ansvar for den samlede drift af vind-, sol-, og energianlæg.

Delvis ophævelse af byggestoppet på Cagliari II

- Retten i Cagliari har delvist ophævet byggestoppet på Cagliari II ved at frigive 7 af projektets 16 møller og givet tilladelse til, at arbejdet med færdiggørelse af vindmølleparken kan genoptages.
- Frigivelsen af de resterende 9 møller forventes snarest.

I dag kl. 15.00 CET vil Greentech's direktion afholde en telefonkonference på engelsk. Forud for telefonkonferencen vil den tilhørende præsentation og telefonnummer, som skal bruges for at deltage, være tilgængeligt på Greentech's hjemmeside (www.greentech.dk).

Bestyrelsen

For yderligere information:
Bestyrelsesformand Peter Høstgaard-Jensen, telefon: +45 40 10 88 71
Adm. direktør Sigieri Diaz della Vittoria Pallavicini, telefon: +45 33 36 42 02
Økonomidirektør Mark Fromholt, telefon: +45 33 36 42 02

DELÅRSRAPPORT 1. JANUAR – 30. SEPTEMBER

Hoved- og nøgletal for koncernen

TEUR	1/7 - 30/9	1/7 - 30/9	1/1 - 30/9	1/1 - 30/9	Helår
Urevideret	2011	2010	2011	2010	2010

Resultatopgørelse

Omsætning	9.448	7.635	22.227	11.558	20.825
Bruttoresultat før nedskrivninger	2.254	1.193	7.575	2.608	4.618
EBITDA	1.339	1.207	7.570	1.685	-90
Resultat af primær drift	31.068	80	33.552	-1.699	-2.089
Resultat af finansielle poster	-2.464	-1.315	-5.739	-1.674	-1.108
Periodens resultat	28.864	-1.472	29.242	-3.421	-2.712
Totalindkomst for perioden	25.145	-1.472	23.695	-3.343	-3.683

Balance

Langfristede aktiver			466.819	118.325	134.447
Kortfristede aktiver			129.073	38.471	41.379
Aktiver bestemt for salg			0	0	7.615
Aktiver i alt			595.892	156.796	183.441
Aktiekapital			71.623	21.667	21.667
Egenkapital			256.883	76.564	76.771
Langfristede forpligtelser			285.963	55.742	72.065
Kortfristede forpligtelser			53.046	24.490	32.019
Forpligtelser direkte forbundet med aktiver bestemt for salg			0	0	2.586
Nettoarbejdskapital (NWC)			25.103	383	3.984

Pengestrømme

Pengestrøm fra driftsaktivitet			-13.054	4.713	-985
Pengestrøm fra investeringsaktivitet			-41.122	-119.340	-63.232
Heraf til investering i materielle aktiver			-57.438	-96.346	-34.379
Pengestrøm fra finansieringsaktivitet			93.832	136.813	85.296
Pengestrømme i alt			39.626	22.186	21.079

Nøgletal

Bruttomargin før nedskrivninger	23,9 %	15,6 %	34,1 %	22,6 %	22,2 %
EBITDA-margin	14,2 %	15,8 %	34,1 %	14,6 %	-0,4 %
Overskudsgrad (EBIT-margin)	328,8 %	1,0 %	151,0 %	-14,7 %	-10,0 %
Soliditetsgrad			42,5 %	39,6 %	33,6 %
Forrentning af investeret kapacitet (ROIC)			12,7 %	-3,0 %	-3,2 %
Egenkapitalforrentning			17,5 %	-8,9 %	-7,1 %
Finansiell gearing			0,8	0,5	0,8

Nøgletal pr. aktie

Gennemsnitligt antal aktier, 1000 stk.			36.808	16.735	18.310
Antal aktier ved periodens udløb, 1000 stk.			101.405	21.667	21.667
Resultat pr. aktie, (EPS Basic), EUR	0,78	-0,09	0,79	-0,20	-0,15
Indre værdi pr. aktie, EUR			2,86	2,85	2,50
Kurs/indre værdi			1,06	N/A	N/A
Aktuel Price Earnings (P/E Basic)			3,33	N/A	N/A
Udbytte pr. aktie			0,00	0,00	0,00
Udbytteandel (%)			0 %	0 %	0 %
Børskurs ultimo, EUR			2,65	N/A	N/A

Gennemsnitligt antal ansatte			96	53	45
-------------------------------------	--	--	-----------	-----------	-----------

Driftsrelaterede nøgletal

Produktion i kWh (mio.)	48,6	7,1	70,4	8,7	16,0
Kapacitet, ultimo (MW), netto			225,0	13,9	13,9

Nøgletallene er beregnet efter Finansanalytikerforeningens "Anbefalinger og Nøgletal 2010".

Da tallene for 2010 kun vedrører GWM's aktiviteter, og tallene for 2011 fra 11. august 2011 også indeholder en sammenlægning af GWM og Greentech, er det ikke muligt at lave en sammenligning af de forskellige perioder.

REGNSKABSMÆSSIGE FORHOLD

Det skal oplyses, at delårsregnskabet, der ligger til grund for denne kvartalsmeddelelse, ikke er revideret, men i øvrigt udarbejdet efter de regnskabsprincipper, der gælder for Greentech-koncernen.

Som beskrevet i halvårsrapporten for 2011 offentliggjort den 29. august 2011 indgik Greentech og GWM Renewable Energy II S.p.A. (GWM RE) primo maj 2011 en aftale, i henhold til hvilken GWM RE skulle indskyde den samlede aktiekapital i GWM Renewable Energy S.p.A (GWM) og GWM RE's ejerandel på 50,03% i Global Ligator (GL) som vederlag for Greentechs udstedelse af 53.722.347 aktier til GWM RE. For nærmere gennemgang henvises til Selskabsmeddelelse nr. 11/2011. Transaktionen blev vedtaget og gennemført pr. 11. august 2011, hvorved det "Nye Greentech" blev etableret.

Delårsregnskabet for 3. kvartal 2011 og perioden 1. januar – 30. september 2011 er aflagt i henhold til IFRS 3, hvorved ovennævnte apportindskud af GWM og GL i Greentech behandles som en omvendt virksomhedsovertagelse. Dette indebærer, at Greentech kun er omfattet af konsolideringen fra og med 11. august 2011, hvorved de realiserede resultater for de 3 første kvartaler af 2011 for det "Nye Greentech" kun omfatter resultater for Greentech for ca. 1½ måned og resultater for 3 kvartaler for GWM og GL. Herudover omfatter sammenligningstallene for 2010 kun resultatet og balancen for GWM. Koncerntallene for 2011 er således ikke sammenlignelige med tallene for 2010.

Nedenfor sammenlignes relevante hoved- og nøgletal for det "Nye Greentech" i henhold til IFRS 3 sammen med en proforma-konsolidering for det sammenlagte Greentech og GWM/GL for hele perioden 1. januar – 30. september 2011:

	Det "Nye Greentech"		Proforma-konsolidering	
	2010	2011	2010	2011
Nettoproduktion (GWh)	8,7	70,4	109,4	182,3
Omsætning (MEUR)	11,6	22,2	20,0	33,8
EBITDA (MEUR)	1,7	5,1	3,3	12,0
EBITDA-margin (%)	14,6%	23,0%	16,5%	35,6%
EBIT (MEUR)	-1,7	33,6	-4,1	0,2
Resultat af finansielle poster (MEUR)	-1,7	-5,7	-3,4	-7,5
Periodens resultat (MEUR)	-3,4	29,2	-6,6	-5,7

Omsætning

Det "Nye Greentech" realiserede i 3. kvartal 2011 en omsætning på TEUR 9.448, og for de 3 første kvartaler af 2011 blev den realiserede omsætning på TEUR 22.227. Omsætningen for de 3 første kvartaler af 2011 i henhold til proforma-konsolideringen viser en omsætningsstigning på 69 % fra TEUR 20.011 i 2010 til TEUR 33.825.

Omsætningen i henhold til proforma-konsolideringen kan specificeres som følger:

Omsætning			
(TEUR)	1. – 3. kv. 2010	1. – 3. kv. 2011	%
Vind			
Danmark	933	1.094	17,3%
Tyskland	1.517	1.838	21,2%
Polen	180	208	15,7%
Italien	5.209	10.464	100,9%
Spanien	0	99	N/A
Vind i alt	7.839	13.704	74,8%
Sol			
Italien	1.752	12.639	404,6%
Spanien	1.013	4.112	306,0%
Sol i alt	2.764	16.752	
Miljø	8.794	2.457	-28,8%
Anden indkomst	613	912	48,7%
I alt	20.011	33.825	69,0%

Den væsentlige fremgang i omsætning skyldes dels den nye vind-produktionskapacitet i Italien og den nye produktionskapacitet inden for sol i Italien og Spain, som har været i fuld drift i indeværende kvartal, dels væsentligt bedre vindforhold i Danmark og Polen i forhold til samme periode året før. De utilfredsstillende vindforhold i Italien har imidlertid haft en negativ effekt på omsætningen for perioden.

EBITDA

EBITDA for 3. kvartal af 2011 for det "Nye Greentech" andrager TEUR 1.590, og for perioden 1. januar – 30. september 2011 beløber EBITDA sig til TEUR 5.099. EBITDA i henhold til proforma-konsolideringen for perioden 1. januar – 30. september 2011 andrager TEUR 12.032, hvilket udgør en forbedring på TEUR 6.884 i forhold til samme periode i 2010. Forbedringen i EBITDA i henhold til proforma-konsolideringen er primært relateret til den i løbet af 2010, men først i 2011, fuldt operationelle kapacitet i Italien og Spanien samt de iværksatte omkostningsbesparelser i administrationen. EBITDA-margin i proforma-konsolideringen viser en forbedring fra 16,5 % i perioden 1. januar – 30. september 2010 til 35,4% i samme periode for 2011.

Negativ goodwill

3. kvartal 2011 og perioden 1. januar – 30. september 2011 er væsentligt påvirket af den negative goodwill indregnet som følge af den omvendte virksomhedsovertagelse. Dagsværdien (købsprisen) er i henhold til IFRS 3 opgjort som antallet af egenkapitalandele, som GWM ville skulle udstede for at give de resterende GES-aktionærer den samme procentvise egenkapitalandel i den sammenlagte koncern, som opstår ved den omvendte virksomhedsovertagelse. Den tilsvarende dagsværdi er opgjort til TEUR 126.488 på grundlag af aktieprisen på DKK 17,8 pr. 11. august 2011.

GWM's ledelse har gennemgået og vurderet dagsværdien af de aktiver og forpligtelser, der eksisterede i Greentech på overtagelsestidspunktet. Herudover er ikke-balanceførte

poster taget i betragtning, og såfremt der er en risiko forbundet med ikke-balanceførte poster, er værdien af risikoen opgjort, og sandsynligheden, for at risikoen realiseres, vurderet. Produktet af den opgjorte værdi og sandsynligheden er indregnet som en hensættelse i balancen.

Som følge af justeringerne udgør den regulerede egenkapital i Greentech på grundlag af ovenstående EUR 159.053 pr. 11. august 2011.

I følgende tabel opsummeres virkningen af de dagsværdireguleringer, der er foretaget af GWM's ledelse:

Beløb i TEUR

Dagsværdi (købspris)	126.488
Regnskabsmæssig værdi af erhvervede aktiver og forpligtelser	159.053
Beløb, hvormed den regnskabsmæssige værdi af erhvervede nettoaktiver overstiger købsprisen	-32.565
<i>Allokeret på foreløbigt grundlag til:</i>	
Negativ goodwill	32.565

Der skal i henhold til IFRS 3.36 foretages en ny gennemgang af dagsværdien af aktiver og forpligtelser, når der er negativ goodwill. GWM's ledelse har gennemført en sådan 2. gennemgang og har også foretaget en sandsynliggørelse af den negative goodwill. Som følge af de nuværende (og i mere end 3 år eksisterende) problemer med at opnå (projekt)-finansiering er værdien af små og mellemstore virksomheder, der er stærkt afhængige af finansiering (f.eks. vedvarende energi-selskaber, ejendomsselskaber, banksektoren), under pres. Mange af de børsnoterede selskaber i denne kategori handles nu til under bogført værdi. Det er derfor ikke usædvanligt, at handlekraftige opkøbere kan opnå et fordelagtigt køb.

Resultat af finansielle poster

Resultatet af finansielle poster for 3. kvartal 2011 beløbende sig til TEUR -2.464 for det "Nye Greentech" er påvirket af øgede rentekomkostninger vedrørende den påbegyndte produktionskapacitet. Resultatet af finansielle poster i henhold til proforma-konsolideringen for de 3 første kvartaler af 2011 er TEUR -7.529, hvilket udgør en forbedring på TEUR 4.175 i forhold til samme periode sidste år. Forbedringen kan henføres til den væsentlige stigning i påbegyndt produktionskapacitet.

Resultat

Resultatet for 3. kvartal af 2011 andrager TEUR 28.864, hvilket er i overensstemmelse med forventningerne, og resultatet for perioden 1. januar – 30. september 2011 andrager TEUR 29.242, hvilket ligeledes er i overensstemmelse med Selskabets forventninger. Resultatet i henhold til proforma-konsolideringen for de 3 første kvartaler af 2011 andrager TEUR -5.650, hvilket udgør en forbedring på TEUR 984 i forhold til samme periode sidste år. Den negative goodwill er ikke indregnet i det konsoliderede proforma-resultat. Forbedringen skyldes de nye operationelle projekter, som har startet produktion i løbet af 2010/2011, samt de synergieffekter, der er opnået ved sammenlægningen af GWM og Greentech.

Pengestrømme

Pengestrømme fra driftsaktiviteter i de 3 første kvartaler af 2011 andrager TEUR -13.054. Pengestrømme fra investeringer andrager TEUR -41,122, mens pengestrømmene fra finansieringsaktivitet andrager TEUR 93.832. De samlede pengestrømme for perioden andrager TEUR 39.626.

AKTIVITETER

Med virksomhedssammenlægningen af Greentech og GWM, som blev gennemført den 11. August 2011, tog det "Nye Greentech" første skridt på vejen mod at blive en førende energikoncern inden for vedvarende energi og miljø i Europa med aktiver inden for forskellige teknologier og på forskellige markeder.

Nedenfor er en beskrivelse af det "Nye Greentech"s forskellige aktiviteter inden for vind, sol, vand og miljø.

Drift

Vind

Ved udgangen af september 2011 rundede Selskabets operationelle vindproduktionskapacitet 250,15 MW brutto og 193,95 MW netto. Den operationelle kapacitet er fordelt på 12 vindmølleparker beliggende i Danmark, Tyskland, Polen, Italien og Spanien.

I september 2011 gennemførte Greentech købet af en vindmøllepark på 30 MW i Tarragona, Catalonien i Spanien, hvoraf 28 MW allerede er i drift. Finansieringsaftalen til projektet blev indgået i slutningen af juli 2011. Aftalen om projektf finansiering er indgået med 2 førende spanske banker, Banco Santander og Banco Sabadell og udgør i alt MEUR 41,9, svarende til 75 % af den samlede investering.

I august 2011 blev de 15 % af selskabskapitalen i Minerva Messina, som siden september 2010 havde været beslåglagt af de italienske myndigheder, frigivet.

Sol

Ved udgangen af september 2011 udgjorde Greentechs operationelle kapacitet inden for solenergi, som er lokaliseret i Italien og Spanien, 40,17 MW brutto og 30,99 MW netto. Produktionskapaciteten er fordelt på 13 solparker, hvoraf 11 er placeret i Italien, og 2 er beliggende i Spanien.

Under opførelse

Ved udgangen af september 2011, var vindaktiviteter på i alt 88,10 MW brutto og 72 MW netto under opførelse. Projekterne under opførelse er Cagliari II-projektet i Italien, Wojciechowo- og Ustka-projekterne i Polen samt den sidste vindmølle på 2 MW på den nyligt erhvervede spanske vindmøllepark Conesa.

Cagliari II-projektet er næsten færdigopført. Den 22. november 2011 ophævede retten i Cagliari delvist byggestoppet, som af forebyggende årsager blev pålagt i juni 2011, idet der ifølge den offentlige anklager angiveligt er begået uregelmæssigheder i forbindelse med udviklingen af projektet i perioden fra 2003 til 2008. Fuld ophævelse af byggestoppet forventes snarest.

Alle tilladelser til opførelse af det polske vindmølleprojekt Wojciechowo (32,2 MW) er opnået, og en aftale om nettilslutning er også indgået. Projektet er klar til opførelse, hvilket forventes påbegyndt i Q1 2012. Alle væsentlige aftaler er under færdigforhandling.

Opførelsen af det polske vindmølleprojektet Ustka på 30 MW forventes påbegyndt i 1. halvår af 2012. Forhandlinger om alle leverandørkontrakter vedr. etablering af infrastruktur på projektsiten skrider fortsat tilfredsstillende fremad med forventet afslutning i Q1 2012. Processen for endeligt møllevalg til projektet er fortsat i gangværende, og forhandlinger om projektfinansiering forventes påbegyndt snarest. For øjeblikket undersøges mulighederne for at opnå godkendelse af 5 yderligere vindmølleplaceringer. Hvis der opnås tilladelse, kan den samlede kapacitet øges til 40 MW. EDF har option på deltagelse som medejer i dette projekt (ifølge samarbejdsaftalen af 18. maj 2009). I forbindelse med dette pågår der intensive juridiske, tekniske og økonomiske due diligence-undersøgelser på projektet.

Udvikling

Selskabets bruttokapacitet under udvikling pr. 30. september 2011 udgør 666,7, og nettokapaciteten udgør 665,1. Udviklingsporteføljen består primært af vindmølleprojekter beliggende i Polen og Italien.

Især Greentechs udviklingsportefølje i Polen har vist væsentlig fremdrift i de 3 første kvartaler af 2011. Ud over Wojciechowo- og Ustka-projekterne, som nu er klar til opførelse, har der været fremskridt vedrørende det polske Smolecin-projekt (60 MW). Ifølge planen placeres dette projekt i et område tilhørende to nabokommuner, hvor der skulle foretages ændringer i lokalplanen for udnyttelse af landområder for at gøre placeringen af vindmølleparken mulig. Det omfattende arbejde har foreløbig ført til de ønskede ændringer i en af kommunerne, og aktiviteten vil fortsætte i den anden kommune i de kommende måneder.

Opkøbs-pipeline

Med opkøbsporteføljen sigter Greentech mod øget teknologisk og geografisk diversifikation. Pr. 30. september 2011 udgjorde opkøbs-pipelinen 15,72 MW brutto og netto. Pipelinen består af 3 solprojekter i Italien og 2 vandkraftprojekter i Montenegro.

Selskabets kapacitet i drift, under opførelse, under udvikling og i opkøbs-pipelinen kan opdeles på segmenter og lande som følger:

(MW)	Produktionskapacitet				Under opførelse		Under udvikling		Opkøbs-pipeline	
	31-dec-10		30-sep-11		30-sep-11		30-sep-11		30-sep-11	
	Brutto	Netto	Brutto	Netto	Brutto	Netto	Brutto	Netto	Brutto	Netto
Vind										
Danmark	15,45	15,45	15,45	15,45	0,00	0,00	0,00	0,00	0,00	0,00
Tyskland	36,90	30,15	36,90	30,15	0,00	0,00	0,00	0,00	0,00	0,00
Polen	1,60	1,60	1,60	1,60	62,10	46,00	232,20	232,20	0,00	0,00
Italien	168,20	118,75	168,20	118,75	24,00	24,00	374,50	372,90	0,00	0,00
Spanien	0,00	0,00	28,00	28,00	2,00	2,00	0,00	0,00	0,00	0,00
Norge	0,00	0,00	0,00	0,00	0,00	0,00	30,00	30,00	0,00	0,00
Vind, i alt	222,15	165,95	250,15	193,95	88,10	72,00	636,70	635,10	0,00	0,00
Sol										
Italien	6,87	4,12	28,27	23,98	0,00	0,00	30,00	30,00	1,82	1,82
Spanien	11,90	7,00	11,90	7,00	0,00	0,00	0,00	0,00	0,00	0,00
Sol, i alt	18,77	11,12	40,17	30,99	0,00	0,00	30,00	30,00	1,82	1,82
Hydro										
Montenegro	0,00	0,00	0,00	0,00	0,00	0,00	0,00	0,00	13,90	13,90
Total	240,92	177,07	290,32	224,94	88,10	72,00	666,70	665,10	15,72	15,72

Produktion

Den installerede produktionskapacitet har i henholdsvis 3. kvartal 2011 og samlet for perioden 1. januar til 30. september 2011 realiseret følgende produktion (sammenlignet med tallene for 2010):

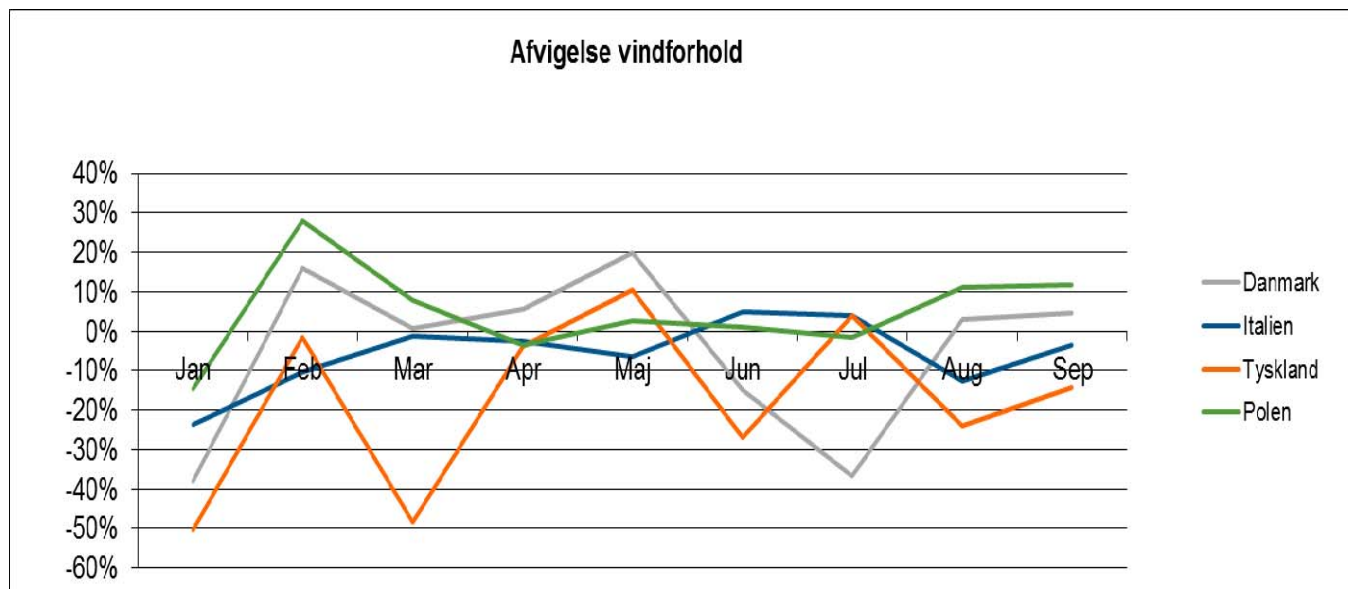
(MWh)	Produktion							
	3. kvartal 2010		3. kvartal 2011		1 jan. - 30. sep. 2010		1. jan. - 30. sep. 2011	
	Brutto	Netto	Brutto	Netto	Brutto	Netto	Brutto	Netto
Vind								
Danmark	5.028	5.028	4.844	4.844	16.132	16.132	20.159	20.159
Tyskland	10.464	7.676	13.192	9.450	35.236	25.957	40.839	30.520
Polen	593	593	593	593	1.687	1.687	2.096	2.096
Italien	33.306	23.851	37.985	27.370	78.638	56.952	133.039	98.685
Spanien	-	-	798	798	-	-	798	798
Vind, i alt	49.391	37.148	57.412	43.055	131.693	100.728	196.931	152.258
Sol								
Italien (1)	3.798	2.279	14.011	11.844	3.798	2.279	27.674	20.833
Spanien (2)	5.857	3.434	5.937	3.491	11.102	6.417	15.745	9.258
Sol, i alt	9.655	5.713	19.948	15.335	14.900	8.696	43.419	30.091
Total	59.046	42.861	77.360	58.390	146.593	109.424	240.350	182.349

(1) Greentech ejer 51% af solprojektet Cerveteri og 50,03% af projektet Carlota.

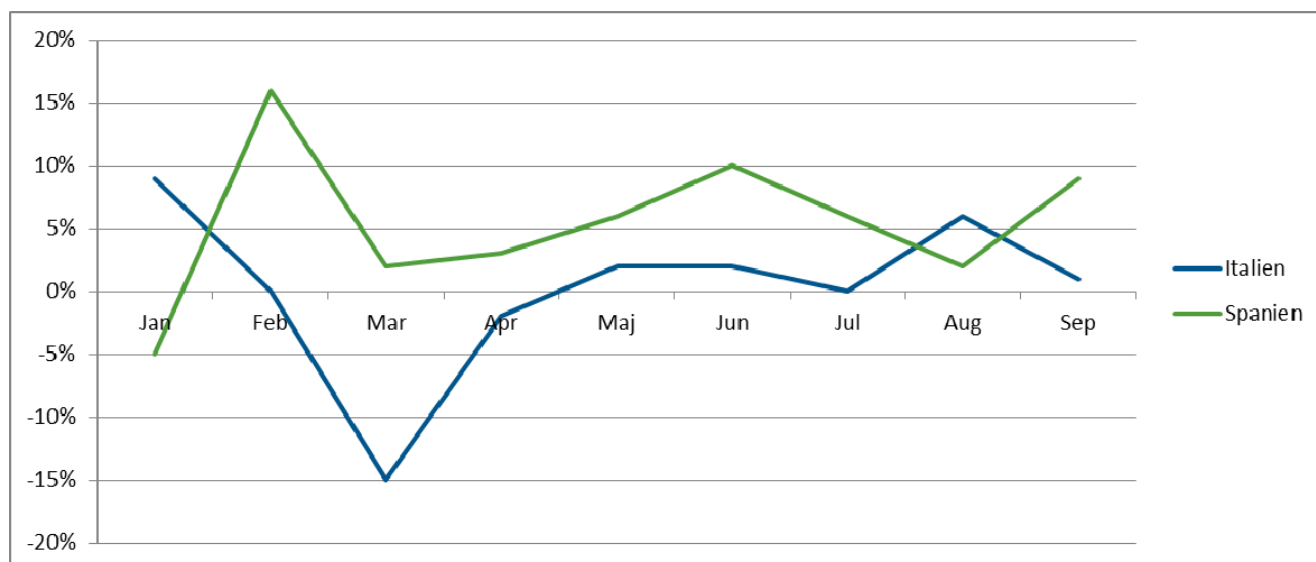
Greentechs ejerandel af solprojekterne Vaglio 1, Vaglio 2, Nardò Nanni, Ugento1, Torremaggiore og Alessano Bortone var 60% fra erhvervelsen i juli 2010 indtil juni 2011. Siden juni 2011 har Greentechs ejerandel været 100%.

(2) År til dato-tallene for 2010 for Carlota og Fotocampillos er beregnet fra erhvervelsen af projekterne i hhv. marts og maj 2010.

Den realiserede produktion har været væsentligt påvirket af varierende vindforhold på Selskabets markeder, hvor særligt Tyskland og delvist Italien og Danmark har været væsentligt under det forventede. De faktiske vindforhold i årets første 9 måneder sammenholdt med sidste år og forventningerne kan specificeres således:



Den realiserede produktion for solprojekterne har været rigtig god i både Italien og Spanien. Forholdene for solprojekterne har i de første 9 måneder af 2011 oversteget forventningerne med 0,4 % i Italien og 6,2 % i Spanien. De faktisk for de første 9 måneder i 2011 sammenlignet med forventningerne er angivet nedenfor:



Miljø

Greentech har aktiviteter i miljøsektoren via Gruppo Zilio, som er et førende italiensk selskab med fokus på opførelse af solcelleanlæg, udvikling af anlæg til rensning af drikkevand, udvikling og opførelse af anlæg til produktion af energi fra vandkraft og biomasse samt udvikling af overvågnings- og styringssystemer.

Gruppo Zilio har i de 3 første kvartaler af 2011 opført og tilsluttet solcelleanlæg med en samlet kapacitet på 23 MW (herunder 2 af Greentechs større solcelleanlæg). Der er opført/ombygget/afprøvet en lang række vandrensningsanlæg, og i Zilios nyligt indrettede laboratorium er der påbegyndt analyse af karakterisering og udvikling af nye teknikker til vandrensning samt validering af eksisterende processer. Zilio har i løbet af 2011 indledt forhandlinger med virksomheder inden for landbrugets forædlingsindustri med henblik på levering af biomasse til eventuelle anlæg. Endelig har Zilios service division lanceret et nyt overvågningssystem til samtidig overvågning af mange forskellige systemer.

BEGIVENHEDER INDTRUFFET EFTER 30. SEPTEMBER 2011

Permanent nettilslutning for Monte Grighine

I begyndelsen af oktober 2011 opnåede Monte Grighine-projektet permanent nettilslutning fra det italienske ministerium for økonomisk udvikling og det italienske miljøministerium. Samtidig er der indgået og underskrevet aftale om afslutning af alle udestående juridiske procedurer hos de regionale myndigheder på Sardinien ("delibera della giunta regionale"). Med opnåelsen af dette er projektet nu 100 % afsluttet, hvilket har følgende positive konsekvenser for Greentech:

- Greentech kan trække på de resterende MEUR 2,5 af projektf finansieringen.

- Det er nu muligt at gå videre med salget af projektets transformerstation til netejeren Terna. Dette vil frigøre yderligere likviditet i størrelsesordenen MEUR 4 – 5 for Greentech.
- Garantier på op til MEUR 124,7 stillet af Greentech over for de projektfinansierende banker vil bortfalde.
- Garantier på op til MEUR 60 stillet af Greentech over for EDF EN vil bortfalde.
- Efter salget af transformerstationen til Terna vil den moderselskabsgaranti på MEUR 3,65, som Greentech har stillet over for Terna, ligeledes bortfalde.

Nyudnævnt driftsdirektør

Som nævnt i Selskabsmeddelelse nr. 47/2011 er Michele Lerici indtrådt i direktionen i Greentech Energy Systems A/S som driftsdirektør. Med udnævnelsen til driftsdirektør vil Michele Lerici have ansvar for den samlede drift af vind-, sol-, og energianlæg i Greentech.

Cagliari II

Som oplyst i Selskabsmeddelelse nr. 49/2011 er byggestoppet på Cagliari II delvist ophævet med frigivelsen af 7 af projektets 16 møller, hvorved arbejdet for at færdiggøre vindmølleparken kan genoptages. Greentech har arbejdet hårdt på at imødekomme de forhold, der er rejst af myndighederne, og anser frigivelsen af de resterende 9 møller som en ren formalitet, som snarest vil gøre det muligt for den offentlige anklager at lukke sagen.

OPDATEREDE FORVENTNINGER TIL ÅRETS RESULTAT

Forventningerne til regnskabsåret 2011 for Greentech er baseret på den realiserede produktion/omsætning og EBITDA for de 3 første kvartaler af 2011 samt skøn og forudsætninger vedr. produktion/omsætning og EBITDA for resten af 2011. De anførte skøn og forudsætninger er udarbejdet i overensstemmelse med de internationale regnskabsstandarders (IFRS) bestemmelser om indregning og måling samt de almindelige interne procedurer for udarbejdelse af Selskabets forventninger til en fremtidig periode.

Det er ledelsens vurdering, at de væsentligste forudsætninger for Greentechs resultatforventning for regnskabsåret 2011 relaterer sig til:

- Implementering af forventede omkostningsbesparelser og synergieffekter
- Energifriser, herunder navnlig fastholdelse af nuværende tariffer
- Vejrforhold
- Generel økonomisk udvikling, herunder renteniveau
- Efterspørgsel efter entreprenør- samt service- og vedligeholdelsesarbejder

Endvidere har Selskabet lagt følgende specifikke forudsætninger til grund:

Nettoproduktion/omsætning

- En væsentlig stigning i nettoproduktionen for 2011, dels som følge af apportindskuddet af GWM's aktiviteter i Selskabet og dels som følge af erhvervelsen af vindmølleparken Conesa i Spanien, som vil være i fuld produktion i 4. kvartal 2011
- Normal drift i resten af 2011 og et gennemsnitsår i relation til vindforhold og antallet af solskinstimer

- Ingen ændringer i de forventede afregningspriser for produktion i forhold til august 2011
- Den forventede efterspørgsel efter entreprenør- og service/vedligeholdelsesarbejder har ikke haft og vil ikke nå det forventede niveau i 2011
- Der har ikke været det forventede omfang af licitationer inden for miljø- og energiområdet, og dette vil ikke blive nået i 2011.

EBITDA

- De forventede stordriftsfordele i den sammenlagte koncern vil ikke have fuld effekt i 2011.

Resultatforventninger til regnskabsåret 2011

Ledelsens opdaterede resultatforventninger til 2011 for Greentech sammenholdt med Greentechs realiserede resultater for 2009 og 2010, samt de i forbindelse med offentliggørelse af halvårsrapporten for 2011 for Greentech udmeldte forventninger til 2011, kan specificeres således:

Forventninger ifølge proforma-konsolidering 2011				
	Realiseret 2009 (1)	Realiseret 2010	Estimat 2011 (August 2011)	Opdateret forventning 2011
Nettoproduktion (GWh)	97	179,4	285 - 295	275 - 285
Omsætning (MEUR)	10,1	35,4 ⁽²⁾	50 - 55 ⁽³⁾	45 - 50 ⁽⁴⁾
Omsætning, ass. virksomheder (MEUR)	1,5	6,3	10 - 14	8 - 11
Omsætning i alt (MEUR)	11,6	41,7	60 - 69	53 - 61
EBITDA (MEUR)	2,2	2,3	18 - 21	15 - 18
EBITDA, ass virksomheder (MEUR)	0,8	4,0	6 - 8	6 - 8
EBITDA i alt (MEUR)	3,0	6,3	24 - 29	21 - 26

(1) Omfatter kun tal for Greentech, da GWM er stiftet i 2010

(2) Omsætning på MEUR 15,6 vedrører aktiviteter i miljøsektoren

(3) Omsætning på MEUR 11-13 vedrører aktiviteter i miljøsektoren

(4) Omsætning på MEUR 5 vedrører aktiviteter i miljøsektoren

Reguleringen af den forventede omsætning vedrører primært en lavere aktivitet end forventet i miljøsektoren. Desuden har vindforholdene i både Tyskland og Italien været under det normale og forventede niveau, hvilket også har påvirket den forventede produktion og omsætning.

EBITDA er reguleret i overensstemmelse med ovenstående. Da EBITDA for miljøaktiviteterne er på et lavt niveau, er faldet i EBITDA kun begrænset.

Ved en gennemgang af de opdaterede forventninger til 2011 bør der lægges vægt på, at den opdaterede omsætning for 2011 omfatter omsætning fra aktiviteter i forretningsområdet Miljø og Energi, som ikke vedrører produktionen af GWh.

Der forventes et positivt resultat for 2011, som kan henføres til den ved apportindskuddet forventede negative goodwill, der i henhold til de internationale regnskabsstandarder (IFRS) skal indtægtsføres i 2011.

Resultatforventninger for det "Nye Greentech" for perioden 11. august – 31. december 2011

Ovenstående resultatforventninger for 2011 er udarbejdet på grundlag af en proforma-konsolidering for hele regnskabsåret 2011. Regnskabsmæssigt bliver apportindsuddet af GWM i Greentech behandlet som en omvendt overtagelse i henhold til IFRS 3 i koncernregnskabet for Greentech for 2011. Dette indebærer, at Greentech alene indregnes i GWM fra 11. august 2011. De forventede realiserede resultater for det "Nye Greentech" (5 måneder for Greentech og fuldt år for GWM) for 2011 er således ikke sammenlignelige med ovennævnte udtrykte forventninger. Indregning af Greentech i GWM fra 11. august 2011 vil indebære følgende resultatforventning for 2011, som vil kunne sammenholdes med koncernregnskabet for 2011.

- Produktion: 150 – 160 GWh
- Omsætning: MEUR 33 – 38
- EBITDA: MEUR 14 – 17

Forventninger til 2012

Baseret på Selskabets nuværende operationelle portefølje inden for vedvarende energi og forventninger til færdiggørelse af projekter under opførelse/erhvervelse af projekter i den resterende del af 2011 samt 2012, forventes følgende kapacitet ved udgangen af 2012:

Produktionskapacitet				
(MW)	30-sep-2011		31-dec-2012	
	Brutto	Netto	Brutto	Netto
Vind				
Danmark	15,45	15,45	15,45	15,45
Tyskland	36,90	30,15	36,90	30,15
Polen	1,60	1,60	63,70 (1)	47,60
Italien	168,20	118,75	192,20	142,75
Spanien	28,00	28,00	30,00	30,00
Norge	0,00	0,00	0,00	0,00
Vind i alt	250,15	193,95	338,25	265,95
Sol				
Italien	28,3	24,0	30,1	25,8
Spanien	11,9	7,0	11,9	7,0
Sol i alt	40,2	31,0	42,0	32,8
I alt	290,35	224,95	380,25	298,75

(1) Den forventede øgede produktionskapacitet i Polen forventes ikke at generere produktion/omsætning i 2012, da byggeriet forventes afsluttet ved udgangen af 2012.

Ledelsens forventninger til 2012 for det "Nye Greentech" sammenholdt med Greentechs resultater i henhold til proforma-konsolideringen for 2010 og forventninger til 2011 kan specificeres således:

Forventninger 2012			
	Realiseret 2010	Estimat 2011	Estimat 2012
Nettoproduktion (GWh)	179,4	275 - 285	340 - 350
Omsætning (MEUR)	35,4 (1)	45 - 50 (2)	62 - 67 (3)
Omsætning, ass. virksomheder (MEUR)	6,3	8 - 11	10 - 13
Omsætning i alt (MEUR)	41,7	53 - 61	72 - 80
EBITDA (MEUR)	2,3	15 - 18	34 - 37
EBITDA, ass. virksomheder (MEUR)	4,0	6 - 8	8 - 10
EBITDA i alt (MEUR)	6,3	21 - 26	42 - 47

(1) Omsætning på MEUR 15,6 vedrører aktiviteter i miljøsektoren

(2) Omsætning på MEUR 5 vedrører aktiviteter i miljøsektoren

(3) Omsætning på MEUR 10-12 vedrører aktiviteter i miljøsektoren

Fremadrettede udsagn

Denne rapport indeholder fremadrettede udsagn, som afspejler ledelsens nuværende opfattelse af fremtidige begivenheder og økonomiske resultater. Udsagnene om 2011 og årene fremover er i sagens natur forbundet med usikkerhed, og Greentechs faktiske resultater kan derfor afvige fra forventningerne. Forhold, som kan medføre, at de opnåede resultater afviger fra forventningerne, er bl.a., men ikke udelukkende, ændringer i de makro-økonomiske og politiske forudsætninger - specielt på Greentechs hovedmarkeder, ændringer i leverandørsituation og godkendelsesprocedurerne, volatilitet i elpriser, lovgivningsmæssige ændringer, muligheder for at opnå og vilkår for projektf finansiering etc.

Denne delårsrapport er ikke en opfordring til at købe eller handle aktier i Greentech Energy Systems A/S.

ØVRIGE FORHOLD

Selskabsmeddelelser

- 1/2011 Månedlig opdatering for december 2010
- 2/2011 Månedlig opdatering for januar 2011
- 3/2011 Opdatering af forventet resultat for Q4 og året 2010
- 4/2011 Månedlig opdatering for februar 2011
- 5/2011 Aftaler om levering, opførelse og mellemfinansiering til Cagliari II
- 6/2011 Årsrapport 2010
- 7/2011 Statusrapport vedr. Minerva Messina
- 8/2011 Månedlig opdatering for marts 2011
- 9/2011 Referat af generalforsamling 2011
- 10/2011 Greentech planlægger at købe op til 10% egne aktier
- 11/2011 Greentech og GWM Renewable Energy har indgået aftale om sammenlægning af de 2 koncerner
- 12/2011 Månedlig opdatering for april 2011
- 13/2011 Delårsrapport for Q1 2011
- 14/2011 Midlertidigt byggestop af Energia Alternativa
- 15/2011 Aftale om køb af vindmøllepark på 30 MW i Spanien
- 16/2011 Månedlig opdatering for maj 2011
- 17/2011 Meddelelse om betydelige ejerandele
- 18/2011 Meddelelse om betydelige ejerandele
- 19/2011 Ledende medarbejdere og disses nærtstående transaktioner
- 20/2011 Ledende medarbejdere og disses nærtstående transaktioner
- 21/2011 Nye investorer i GWM Renewable Energy II
- 22/2011 Månedlig opdatering for juni 2011
- 23/2011 Opnår finansiering af 30MW vindmølleprojekt i Spanien
- 24/2011 Greentech offentliggør prospekt vedr. rettet emission
- 25/2011 Greentech gennemfører kapitalforhøjelse
- 26/2011 Erhvervelse af kontrollerende aktiepost i Greentech
- 27/2011 Meddelelse om betydelige ejerandele
- 28/2011 Ledende medarbejdere og disses nærtstående transaktioner
- 29/2011 Ledende medarbejdere og disses nærtstående transaktioner
- 30/2011 Frigivelse af beslaglagte Minerva Messina-aktier
- 31/2011 Meddelelse om betydelige ejerandele
- 32/2011 Meddelelse om betydelige ejerandele
- 33/2011 Tilbudsannonce – Pligtmæssigt købstilbud
- 34/2011 Bestyrelsens redegørelse
- 35/2011 Månedlig opdatering for juli 2011
- 36/2011 Wojciechowo-projektet klar til byggeri
- 37/2011 Delårsrapport H1 2011
- 38/2011 Greentech har gennemført køb af spansk vindmøllepark
- 39/2011 Ustka-projektet klar til byggeri
- 40/2011 Resultat - pligtmæssigt købstilbud fra GWM Renewable Energy II S.p.A.
- 41/2011 Månedlig opdatering for august 2011
- 42/2011 Meddelelse om betydelige ejerandele
- 43/2011 Ledende medarbejdere og disses nærtstående transaktioner
- 44/2011 Ledende medarbejdere og disses nærtstående transaktioner
- 45/2011 Permanent nettilslutning for Monte Grighine-projektet opnået
- 46/2011 Månedlig opdatering for september 2011
- 47/2011 Nyudnævnt direktør indtræder i direktionen
- 48/2011 Månedlig opdatering for oktober 2011
- 49/2011 Beslaglæggelse af Cagliari II delvist ophævet

Finanskalender

Delårsrapport for 1. kvartal 2011	26. maj 2011	Offentliggjort
Delårsrapport for 2. kvartal 2011	29. august 2011	Offentliggjort
Delårsrapport for 3. kvartal 2011	24. november 2011	Nærværende meddelelse
Delårsrapport for 4. kvartal 2011	21. februar 2012	
Årsrapport 2011	22. marts 2012	
Generalforsamling 2012	17. april 2012	
Delårsrapport for 1. kvartal 2012	16. Maj 2012	
Delårsrapport for 2. kvartal 2012	15. august 2012	
Delårsrapport for 3. kvartal 2012	14. november 2012	

DELÅRSRAPPORT 1. JANUAR – 30. SEPTEMBER

Resultatopgørelse

TEUR Urevideret	1/7 - 30/9 2011	1/7 - 30/9 2010	1/1 – 30/9 2011	1/1 – 30/9 2010	Helår 2010
Omsætning	9.448	7.635	22.227	11.558	20.825
Produktionsomkostninger	-7.194	-6.442	-14.652	-8.950	-16.207
Bruttoresultat før nedskrivninger	2.254	1.193	7.575	2.608	4.618
Administrationsomkostninger	-3.531	-1.138	-8.077	-4.332	-6.848
Andre driftsindtægter	0	0	0	0	116
Negativ goodwill	32.565	0	32.565	0	0
Resultat af kapitalandele i associerede virksomheder	-220	25	1.489	25	25
Resultat af primær drift	31.068	80	33.552	-1.699	-2.089
Finansielle indtægter	325	32	595	45	68
Finansielle omkostninger	-2.789	-1.347	-6.334	-1.719	-1.176
Resultat før skat	28.604	-1.235	27.813	-3.372	-3.197
Skat af periodens resultat	260	-237	1.429	-49	531
Periodens resultat af fortsættende virksomhed	28.864	-1.472	29.242	-3.421	-2.666
Periodens resultat efter skat fra ophørende virksomhed	0	0	0	0	-46
Periodens resultat	28.864	-1.472	29.242	-3.421	-2.712
Fordeles således:					
Minoritetsaktionærernes andel af dattervirksomheders resultat	114	-265	426	-362	-252
Greentech-koncernens andel af periodens resultat	29.978	-1.207	29.668	-3.059	-2.460
RESULTAT PR. AKTIE					
Resultat pr. aktie (EPS)	0,78	-0,09	0,79	-0,20	-0,15
Udvandet resultat pr. aktie (D-EPS)	0,78	-0,09	0,79	-0,20	-0,15

DELÅRSRAPPORT 1. JANUAR – 30. SEPTEMBER

Totalindkomstopgørelse

TEUR Urevideret	<u>1/7 - 30/9 2011</u>	<u>1/7 - 30/9 2010</u>	<u>1/1 – 30/9 2011</u>	<u>1/1 – 30/9 2010</u>	<u>Helår 2010</u>
Periodens resultat	28.864	-1.472	29.242	-3.421	-2.712
Andre indregnede indtægter og omkostninger i perioden:					
Værdiregulering af sikringsinstrumenter	-2.249	0	-4.390	107	-1.339
Skat af dagsværdiregulering af sikringsinstrumenter	328	0	641	-29	368
Valutakursregulering af periodens resultat til ultimokurs	19	0	19	0	0
Valutakursregulering af primoegenkapital	-1.846	0	-1.846	0	0
Valutakursregulering af udenlandske virksomheder	<u>29</u>	<u>0</u>	<u>29</u>	<u>0</u>	<u>0</u>
Totalindkomst for perioden	<u>25.145</u>	<u>-1.472</u>	<u>23.695</u>	<u>-3.343</u>	<u>-3.683</u>
Fordeles således:					
Minoritetsaktionærernes andel af dattervirksomheders resultat	<u>114</u>	<u>-265</u>	<u>426</u>	<u>-362</u>	<u>-441</u>
Greentech-koncernens andel af periodens resultat	<u>25.031</u>	<u>-1.207</u>	<u>23.269</u>	<u>-2.981</u>	<u>-3.242</u>
	<u>25.145</u>	<u>-1.472</u>	<u>23.695</u>	<u>-3.343</u>	<u>-3.683</u>

DELÅRSRAPPORT 1. JANUAR – 30. SEPTEMBER

Balance

Aktiver

TEUR

Urevideret

	<u>30/9 2011</u>	<u>30/9 2010</u>	<u>31/12 2010</u>
--	------------------	------------------	-------------------

Langfristede aktiver

Immaterielle aktiver

Goodwill	5.943	0	0
Andre immaterielle aktiver	<u>1.107</u>	<u>1.000</u>	<u>1.000</u>
Immaterielle aktiver i alt	<u>7.050</u>	<u>1.000</u>	<u>1.000</u>

Materielle aktiver

Grunde og bygninger	2.859	2.582	2.582
Produktionsanlæg og maskiner	338.122	68.288	76.661
Inventar	1.243	197	197
Produktionsanlæg og maskiner under opførelse	<u>21.093</u>	<u>20.895</u>	<u>27.351</u>
Materielle aktiver i alt	<u>363.317</u>	<u>91.962</u>	<u>106.791</u>

Andre langfristede aktiver

Kapitalandele i associerede virksomheder	31.561	22.994	23.829
Andre kapitalandele	29	0	0
Udlån til associerede virksomheder	17.946	0	0
Deposita	757	0	17
Forudbetalinger	264	80	392
Bankindestående på sikringskonto	15.631	0	0
Udskudt skatteaktiv	22.760	2.289	2.418
Andre tilgodehavender	<u>7.504</u>	<u>0</u>	<u>0</u>
Andre langfristede aktiver i alt	<u>96.452</u>	<u>25.363</u>	<u>26.656</u>

LANGFRISTEDE AKTIVER I ALT

	<u>466.819</u>	<u>118.325</u>	<u>134.447</u>
--	-----------------------	-----------------------	-----------------------

Kortfristede aktiver

Varebeholdninger	11.875	5.885	8.545
Grønne certifikater	5.495	0	0
Tilgodehavender fra salg	16.733	4.635	5.174
Tilgodehavende hos associerede virksomheder	6.002	0	0
Forudbetalinger	296	0	0
Andre tilgodehavender	16.399	5.765	6.533
Tilgodehavende selskabsskat	514	0	48
Periodeafgrænsningsposter	2.307	0	0
Likvide beholdninger	<u>69.452</u>	<u>22.186</u>	<u>21.079</u>

KORTFRISTEDE AKTIVER I ALT

	<u>129.073</u>	<u>38.471</u>	<u>41.379</u>
--	-----------------------	----------------------	----------------------

Aktiver bestemt for salg

	<u>0</u>	<u>0</u>	<u>7.615</u>
--	----------	----------	--------------

AKTIVER I ALT

	<u>595.892</u>	<u>156.796</u>	<u>183.441</u>
--	-----------------------	-----------------------	-----------------------

DELÅRSRAPPORT 1. JANUAR – 30. SEPTEMBER

Balance

Passiver

TEUR			
Urevideret	<u>30/9 2011</u>	<u>30/9 2010</u>	<u>31/12 2010</u>
Aktiekapital	71.623	21.667	21.667
Overkurs ved emission	355.763	43.333	43.333
Reserve for valutakursregulering	477	0	0
Overført resultat	<u>-174.490</u>	<u>-2.981</u>	<u>-3.305</u>
Greentechs andel af egenkapital	<u>253.373</u>	<u>62.019</u>	<u>61.695</u>
Minoritetsinteresser	<u>3.510</u>	<u>14.545</u>	<u>15.076</u>
EGENKAPITAL I ALT	<u>256.883</u>	<u>76.564</u>	<u>76.771</u>
Hensættelse til udskudt skat	3.932	3.819	2.226
Personaleydelser	345	244	354
Andre hensættelser	11.671	2.524	2.427
Kreditinstitutter	259.635	49.155	67.058
Dagsværdi af finansielle instrumenter	10.175	0	0
Periodeafgrænsningsposter	<u>205</u>	<u>0</u>	<u>0</u>
Langfristede forpligtelser i alt	<u>285.963</u>	<u>55.742</u>	<u>72.065</u>
Kortfristet del af langfristede forpligtelser	14.780	7.751	15.236
Lånekreditorer	2.204	0	0
Leverandører af varer og tjenesteydelser	19.381	14.056	14.515
Skyldig købesum, Messina	1.387	0	0
Selskabsskat	842	837	515
Anden gæld	12.417	1.846	1.753
Dagsværdi af finansielle instrumenter	1.216	0	0
Periodeafgrænsningsposter	<u>819</u>	<u>0</u>	<u>0</u>
Kortfristede forpligtelser i alt	<u>53.046</u>	<u>24.490</u>	<u>32.019</u>
Forpligtelser direkte forbundet med aktiver bestemt for salg	<u>0</u>	<u>0</u>	<u>2.586</u>
FORPLIGTELSER I ALT	<u>339.009</u>	<u>80.232</u>	<u>106.670</u>
EGENKAPITAL OG FORPLIGTELSER I ALT	<u>595.892</u>	<u>156.796</u>	<u>183.441</u>

DELÅRSRAPPORT 1. JANUAR – 30. SEPTEMBER

Egenkapitalopgørelse

TEUR Urevideret	Aktie- kapital	Overkurs ved emission	Reserve for valutakurs- regulering	Andre reserver	I alt	Minoritets- interesser	I alt
Egenkapital pr. 18.3.2010	0	0	0	0	0	0	0
Periodens totalindkomst	0	0	0	-2.981	-2.981	-362	-3.343
Kapitaludvidelse	21.667	43.333	0	0	65.000	0	65.000
Minoritetsinteressernes andel af kapitalforhøjsel- ser i dattervirksomheder	0	0	0	0	0	14.907	14.907
Egenkapital 30.9. 2010	21.667	43.333	0	-2.981	62.019	14.545	76.564
Egenkapital 1.1. 2011	21.667	43.333	0	-3.305	61.695	15.076	76.771
Periodens totalindkomst	0	0	177	23.092	23.269	426	23.695
Kapitaludvidelse	16.384	34.521	0	-3.492	47.413	0	47.413
Kapitaludvidelse i forbin- delse med virksomheds- sammenlægning	36.052	99.741	0	0	135.793	0	135.793
Reklassifikation grundet omvendt overtagelse	-2.480	178.168	300	-175.988	0	0	0
Udgifter i forbindelse med kapitaludvidelse	0	0	0	-1.905	-1.905	0	-1.905
Køb af egne aktier	0	0	0	-12.892	-12.892	0	-12.892
Minoritetsinteressernes andel af kapitalforhøjsel- ser i dattervirksomheder	0	0	0	0	0	8	8
Salg af mino- ritetsinteresser	0	0	0	0	0	-12.000	-12.000
Egenkapital 30.9.2011	71.623	355.763	477	-174.490	253.373	3.510	256.883

DELÅRSRAPPORT 1. JANUAR – 30. SEPTEMBER

Pengestrømsopgørelse

TEUR Urevideret	<u>30/9 2011</u>	<u>30/9 2010</u>
Resultat af primær drift	33.552	-1.699
Periodens af- og nedskrivninger på materielle aktiver	6.610	3.385
Negativ goodwill	-32.565	0
Andre reguleringer	406	3.361
Ændring i driftskapital	<u>-15.859</u>	<u>1.340</u>
Pengestrømme fra drift før renter	-7.856	6.387
Renteindbetalinger	479	45
Renteudbetalinger	<u>-5.003</u>	<u>-1.719</u>
Pengestrømme fra drift før skat	-7.000	4.713
Betalt skat	<u>-704</u>	<u>0</u>
Pengestrømme fra driftsaktiviteter	<u>-13.084</u>	<u>4.713</u>
Køb af materielle aktiver	-52.058	-96.346
Køb af egne aktier	-12.892	0
Køb af datterselskab	-12.755	0
Øvrige investeringer	-1	0
Kapitalandele i associerede virksomheder	0	-22.994
Salg af associerede virksomheder	<u>23.829</u>	<u>0</u>
Pengestrømme fra investeringsaktiviteter	<u>-41.122</u>	<u>-119.340</u>
Fald/stigning i sikringskonti	-7.629	0
Stigning i aktiekapital	35.840	65.000
Kapitalforhøjelse i minoritetsinteresser	0	14.907
Fald/stigning i lån til associerede virksomheder	6.610	0
Optagelse af lån i kreditinstitutter	60.408	56.906
Afdrag på gæld til kreditinstitutter	<u>-1.397</u>	<u>0</u>
Pengestrømme fra finansieringsaktiviteter	<u>93.832</u>	<u>136.813</u>
Periodens pengestrømme	39.626	22.186
Kursregulering af likvide midler primo	14	0
Likvide midler fra virksomhedssammenlægning	7.346	0
Likvide midler fra overtagne selskaber	1.387	0
Likvide midler 1. januar	<u>21.079</u>	<u>0</u>
Likvide midler 30. september	<u>69.452</u>	<u>22.186</u>

NOTER

1. Generel information om Greentech

Greentech Energy Systems A/S ("Greentech" eller "Selskabet") er et energiselskab, der udvikler, opfører og driver vedvarende energi-projekter via sine aktiviteter i Italien, Spanien, Polen, Tyskland, Danmark og Norge.

Historisk set har Italien og Polen været Greentechs fokusmarkeder på grund af de hidtidige politiske og økonomiske forhold for vindenergi projekter i disse lande. I fremtiden vil Greentech dog udvide sit geografiske markedsfokus til også at omfatte andre, primært europæiske, lande.

Med udgangspunkt i vindenergi vil Greentech desuden udvide sit teknologifokus til også at omfatte vedvarende energi-aktiviteter inden for sol, vand og biomasse.

Greentech sigter efter international ekspansion med et overordnet mål om at blive en førende virksomhed inden for vedvarende energi med operationelle aktiver på mere end 1 GW. Forøgelse af produktionskapaciteten skal opnås via såvel udvikling af egne projekter som opkøb/fusioner.

2. Anvendt regnskabspraksis

Regnskabsgrundlag

Delårsrapporten omfatter sammendraget koncernregnskab for Greentech Energy Systems A/S.

Regnskabspraksis

Delårsrapporten er aflagt i overensstemmelse med den internationale regnskabsstandard IAS 34 om delårsrapporter og de yderligere danske oplysningskrav til regnskabsaflæggelse for børsnoterede virksomheder.

Regnskabspraksis er, bortset fra implementering af nye standarder, uændret i forhold til årsrapporten for 2010, der er aflagt efter de internationale regnskabsstandarder (IFRS). Der henvises til årsrapporten for 2010 side 41-49 for en fuldstændig beskrivelse samt de nedenfor implementerede nye standarder.

Nye IAS/IFRS'er, der er implementeret i regnskabsåret

Greentech har implementeret de nye standarder og fortolkningsbidrag, der er gældende fra 1. januar 2011, herunder den ændrede IAS 24 om transaktioner med nærtstående parter og de årlige forbedringer til gældende IFRS. Ændringerne har ingen effekt på resultat eller egenkapital.

Nye regnskabsstandarder til implementering i efterfølgende regnskabsperioder

For øvrige nye standarder henvises til årsrapportens note 1, side 41. Der er tillige i 2011 udsendt følgende nye eller ændrede standarder:

- IFRS 10 om koncernregnskab
- IFRS 11 om fælles arrangementer – fælles aktiviteter og enheder (Joint Ventures)
- IFRS 12 om oplysninger ved interesser i andre enheder
- IFRS 13 om dagsværdiopgørelser
- IAS 27 om separate moderselskabsregnskaber
- IAS 28 om investeringer i associerede virksomheder og joint ventures (fælles enheder)
- IAS 19 om medarbejdergoder, herunder pension
- IAS 1 om præsentation af regnskaber vedrørende ændring i totalindkomstopgørelsen
- IFRIC 20 om visse overfladeomkostninger i minedrift

Standarderne er ikke godkendt af EU. Greentech vil vurdere indvirkningen, men har på nuværende tidspunkt ikke afsluttet denne vurdering.

Væsentlige valg og vurderinger i anvendt regnskabspraksis samt væsentlige regnskabsmæssige skøn

Ledelsens valg og vurderinger i anvendt regnskabspraksis vedrørende erhvervede rettigheder, udviklingsprojekter, og om hvorvidt de er en virksomhed eller blot køb af enkeltstående aktiver, er væsentlige. Ledelsens regnskabsmæssige skøn vedrørende brugstider og scrapværdi på materielle anlægsaktiver samt nedskrivningstest er tillige væsentlige. For en beskrivelse heraf henvises til årsrapporten for 2010 side 50.

3. Virksomhedssammenslutning

- **Beskrivelse af virksomhedssammenslutninger i 2011**

❖ **Sammenlægning af Greentech og GWM**

Som beskrevet i halvårsrapporten for 2011 offentliggjort den 29. august 2011 indgik Greentech og GWM Renewable Energy II S.p.A. (GWM RE) primo maj 2011 en aftale, i henhold til hvilken GWM RE skulle indskyde den samlede aktiekapital i GWM Renewable Energy S.p.A (GWM) og GWM RE's ejerandel på 50,03% i Global Litator (GL) som vederlag for Greentechs udstedelse af 53.722.347 aktier til GWM RE. For nærmere gennemgang henvises til Selskabsmeddelelse nr. 11/2011. Transaktionen blev vedtaget og gennemført pr. 11. august 2011, hvorved det "Nye Greentech" blev etableret.

Den bogførte værdi og dagsværdien af de identificerbare aktiver og forpligtelser i Greentech-koncernen på overtagelsestidspunktet fremgår af nedenstående tabel:

TEUR	Bogført værdi	Dagsværdi-reguleringer	Dagsværdi
Materielle aktiver	189.237	-27.516	161.721
Immaterielle aktiver	0		0
Kapitalandele i associerede virksomheder	35.598	-3.820	31.778
Udskudte skatteaktiver	7.029	10.194	17.223
Andre langfristede aktiver	30.797		30.797
Tilgodehavender fra salg	1.654		1.654
Andre tilgodehavender	29.767		29.767
Likvide beholdninger	15.885		15.885
Aktiver	309.967	-21.142	288.825
Finansielle forpligtelser	101.470		101.470
Udskudte skatteforpligtelser	76	2.077	2.153
Leverandører af varer og tjenesteydelser	4.564		4.564
Andre forpligtelser	21.585		21.585
Forpligtelser	127.695	2.077	129.772
Identificerbare nettoaktiver i alt	182.272	-23.219	159.053
Negativ aktivitetsgoodwill			-32.565
Overført anskaffelsessum			126.488

Kostprisen for de materielle aktiver, der udgøres af de operationelle vindmølleparker samt vindmølleprojekter under opførelse/udvikling i Greentechs portefølje, er reguleret med TEUR -31.336 for at afspejle aktivernes dagsværdi. Der er indregnet et udskudt skatteaktiv på TEUR 10.194 og en udskudt skatteforpligtelse på TEUR 2.077 vedrørende disse aktiver.

Kostprisen for kapitalandele i associerede virksomheder er reguleret med TEUR -3.820 for at afspejle dagsværdien af kapitalandelene.

Dagsværdien er baseret på kapitalværdien af de forventede nettopengestrømme på grundlag af budgetter og fremskrivninger for projekternes forventede levetid på 20 år eller en højere nettosalgsværdi.

De udarbejdede budgetter og fremskrivninger er baseret på konservative vindanalyser, erfaringsbaserede driftsomkostninger, forventede fremtidige afregningspriser, godkendte investeringer og forudsætninger, som efter ledelsens vurdering er rimelige, men som har en indbygget usikkerhed og uforudsigelighed.

Kapitalværdien er opgjort på grundlag af en levetid på 20 år fra vindmølleparkens idriftsættelse. Tilbagediskonteringen er baseret på en diskonteringsfaktor efter skat på 4,95% -

8,3% for idriftsatte vindmølleparker og på 9,8% - 11,5% for vindmølleparker under opførelse/udvikling. Ved differentiering af diskonteringsfaktorerne er der taget højde for landespecifikke risici som f.eks. sikkerhed for afregningspriser og renteniveau. Renteniveauet i især Italien viser dog store udsving for øjeblikket. Ved opgørelsen af dagsværdien er den risikofri rente i Italien på overtagelsestidspunktet anvendt. For projekter under opførelse er projektets færdiggørelsesgrad vurderet, herunder risikoen for budgetoverskridelser, forsinkelser, mv. Såfremt projektet er tæt på færdiggørelse og idriftsættelse, og risikoen for budgetoverskridelser er meget begrænset, er der anvendt en vejet gennemsnitlig kapitalomkostning som for idriftsatte projekter i det pågældende land, dog i den højere ende.

Ledelsen har gennemført en 2. gennemgang af den negative goodwill, og har også foretaget en sandsynliggørelse af den negative goodwill. Som følge af de nuværende (og i mere end 3 år eksisterende) problemer med at opnå (projekt)-finansiering er værdien af små og mellemstore virksomheder, der er stærkt afhængige af finansiering (f.eks. vedvarende energi-selskaber, ejendomsselskaber, banksektoren), under pres. Mange af de børsnoterede selskaber i denne kategori handles nu til under bogført værdi. Det er derfor ikke usædvanligt, at handlekraftige opkøbere kan opnå et fordelagtigt køb. Den negative goodwill på TEUR 32.565 er foreløbigt medtaget i resultatopgørelsen som en separat post. Den endelige fordeling af den negative goodwill vil blive baseret på yderligere vurdering og analyse.

GWM har ikke pådraget sig væsentlige transaktionsomkostninger i forbindelse med denne transaktion. Omkostninger afholdt af Greentech er indregnet på egenkapitalen.

Hvis virksomhedssammenslutningen havde fundet sted ved årets begyndelse, ville der have været yderligere omsætning fra fortsættende aktiviteter på TEUR 12.030 og yderligere tab på fortsættende aktiviteter for koncernen på TEUR 2.399.

❖ *Køb af Conesa*

I henhold til aftale af 9. juni 2011 mellem Greentech, Gamesa Inversiones Energeticas Renovables SCR og Gamesa Energia S.A. blev Conesa Sistemas Energetics Conesa I S.L. (herefter benævnt "Conesa") opkøbt af Greentech pr. 23. september 2011 for en købspris på TEUR 10.142. Conesa er et selskab med specielt formål (special-purpose vehicle) med aktiviteter i Spanien, der driver fuldt operationelle vindfarme beliggende i Tarragona.

Den samlede dagsværdi af de identificerbare aktiver og forpligtelser i virksomheden på overtagelsestidspunktet fremgår af nedenstående tabel:

TEUR	Bogført værdi	Dagsværdi-reguleringer	Dagsværdi
Materielle aktiver	34.305	9.520	43.825
Udskudte skatteaktiver	-	44	44
Tilgodehavender fra salg	271		271
Andre tilgodehavender	3.357		3.357
Likvide beholdninger	171		171
Aktiver	38.104	166	47.668
Finansielle forpligtelser	36.337		36.337
Udskudte skatteforpligtelser	-	34	34
Leverandører af varer og tjenesteydelser	568		568
Andre forpligtelser	430	157	587
Forpligtelser	37.335	191	37.526
Identificerbare nettoaktiver i alt	769	-25	10.142
Aktivitetsgoodwill			0
Overført anskaffelsessum			10.142

Kostprisen for de materielle aktiver, der udgøres af ovennævnte vindmøllepark, er reguleret med TEUR 9.398 vedr. dagsværdien af vindparken og med yderligere TEUR 122 for at afspejle nutidsværdien af den forventede omkostning forbundet med at tage aktiverne ud af drift efter brug.

Der er ikke bogført beløb for eventuelle erhvervede immaterielle aktiver, som kan holdes adskilt eller er retligt beskyttet. Opgørelsen er foreløbig, og koncernen vil færdiggøre regnskabsaflæggelsen inden for et år fra overtagelsestidspunktet. Dette vil ske i henhold til almindelig branchepraksis med henblik på at isolere værdien af det enkelte immaterielle aktiv, hvis det kan adskilles fra de øvrige aktiver i virksomheden.

Det beløb, hvormed kostprisen for denne virksomhedssammenslutning overstiger den tilsvarende underliggende regnskabsmæssige værdi, er foreløbigt allokeret til goodwill. Den

endelige fordeling af forskellen mellem kostprisen og dagsværdien af de erhvervede nettoaktiver vil blive baseret på yderligere værdiansættelse og analyse.

Hvis virksomhedssammenslutningen havde fundet sted ved årets begyndelse, ville der have været yderligere omsætning fra fortsættende aktiviteter på TEUR 2.996 og yderligere tab på fortsættende aktiviteter for koncernen på TEUR 77.

- ***Beskrivelse af virksomhedssammenslutninger i 2010***

GWM blev stiftet af eneaktionæren GWM Renewable Energy I S.A. (nu GWM Renewable Energy II S.p.A.) den 18. marts 2010, og siden dette tidspunkt er alle virksomhedens aktiviteter og dattervirksomheder erhvervet eksternt fra forskellige tredjeparter med henblik på at skabe en international industrikoncern med aktiviteter inden for solcelleenergi.

❖ **Køb af Lux Energia Solar S.L.**

I maj 2010 erhvervede GWM ved tegning af en kapitalforhøjelse en kapitalandel på 61,35% i Lux Energia Solar S.L., der er et forsyningsselskab inden for solceller med aktiviteter i Spanien og med bestemmende indflydelse på 2 underkoncerner, Albarreal and Fotocampillos, der driver fuldt operationelle solcelleanlæg beliggende i Malaga og Toledo (via et lånearrangement fra pengeinstitutter).

Den bogførte værdi og dagsværdien af de identificerbare aktiver og forpligtelser i underkoncernen Lux Energia Solar S.L. på overtagelsestidspunktet fremgår af nedenstående tabel:

TEUR	Bogført værdi	Dagsværdi-reguleringer	Dagsværdi
Materielle aktiver	20.154	116	20.270
Immaterielle aktiver	1	1.731	1.732
Udskudte skatteaktiver	479	36	516
Tilgodehavender fra salg	433		433
Andre tilgodehavender	1.668		1.668
Likvide beholdninger	10.016		10.016
Aktiver	32.752	1.883	34.634
Finansielle forpligtelser	18.437		18.437
Udskudte skatteforpligtelser	-	555	555
Leverandører af varer og tjenesteydelser	180		180
Andre forpligtelser	14	116	130
Forpligtelser	18.632	671	18.784
Identificerbare nettoaktiver i alt	14.120	1.212	15.332
Minoritetsaktiepost			-5.926
Goodwill			594
Overført anskaffelsessum			10.000

De nettoaktiver, der er indregnet i GWM's koncernregnskab for regnskabsåret 1. januar – 31. december 2010, er baseret på en foreløbig vurdering af dagsværdien, idet værdiansættelsen af de erhvervede nettoaktiver ikke var afsluttet på det tidspunkt, hvor GWM-koncernen godkendte koncernregnskabet for regnskabsåret 2010 til offentliggørelse. Som følge heraf blev det beløb, hvormed kostprisen for denne virksomhedssammenslutning overstiger den tilsvarende underliggende regnskabsmæssige værdi, foreløbigt allokert til goodwill.

Den yderligere værdiansættelse og analyse i henhold til almindelig branchepraksis med henblik på den endelige fordeling af forskellen mellem kostprisen og den regnskabsmæssige værdi af de erhvervede nettoaktiver er gennemført i årets løb.

Efter ovennævnte værdiansættelse og analyse har koncernen isoleret værdien af et immaterielt aktiv, godkendelser (under iagttagelse af alle indregnings- og identifikationskriterier i IAS 38) fra virksomhedens øvrige aktiver. Dette immaterielle aktiv, som kan holdes adskilt og er retligt beskyttet, er godkendelser vedrørende de juridiske tilladelser og rettigheder til at drive solcelleparker og er værdiansat til TEUR 1.731. Der er indregnet en udskudt skatteforpligtelse på TEUR 519 vedrørende disse immaterielle aktiver. Præsentationsmæssigt er værdien af tilladelser indregnet i anlægsaktiver.

Den indregnede goodwill repræsenterer erhvervens strategiske fordele i bredere forstand (herunder forventede synergieffekter), og den forventes ikke at være fradragsberettiget i forhold til indkomstskatten.

Koncernen har valgt at måle minoritetsaktieposten i den overtagne virksomhed til den forholdsmæssige andel af værdien af de erhvervede nettoaktiver og de overtagne nettoforpligtelser i den overtagne virksomhed.

Kostprisen for de materielle anlægsaktiver, der udgøres af ovennævnte solcelleanlæg, er reguleret med TEUR 116 for at afspejle nutidsværdien af den forventede omkostning forbundet med at tage aktiverne ud af drift efter brug.

Koncernen har ikke pådraget sig transaktionsomkostninger i forbindelse med denne virksomhedssammenslutning.

❖ **Køb af GP Energia S.r.l.**

GWM indgik i maj 2010 en aftale med Solar Utility S.p.A. ("Solar Utility"), der er 100% ejet af Pirelli & C. Ambiente S.p.A. ("Pirelli Ambiente"), et selskab i Pirelli-koncernen, baseret på en 60%/40% investering i GP Energia S.r.l. ("GP Energia") med henblik på at udvikle en fælles strategi inden for solcellebranchen. I medfør af aftalen mellem GWM og Solar Utility har førstnævnte bestemmende indflydelse på GP Energia.

Den samlede dagsværdi af de identificerbare aktiver og forpligtelser i underkoncernen GP Energia på de pågældende overtagelsestidspunkter fremgår af nedenstående tabel:

TEUR	Bogført værdi	Dagsværdi-reguleringer	Dagsværdi
Materielle aktiver	4.937	31.903	36.840
Immaterielle aktiver	190	2.661	2.851
Udskudte skatteaktiver	-	523	523
Tilgodehavender fra salg	1.853		1.853
Andre tilgodehavender	4.506	-3.183	1.323
Likvide beholdninger	11.001		11.001
Aktiver	22.487	31.905	54.392
Finansielle forpligtelser	10.463	29.960	40.423
Udskudte skatteforpligtelser	-	985	985
Leverandører af varer og tjenesteydelser	290		290
Andre forpligtelser	822	385	1.207
Forpligtelser	11.575	31.330	42.905
Identificerbare nettoaktiver i alt	10.912	575	11.487
Minoritetsaktiepost			-4.595
Aktivitetsgoodwill			3.608
Overført anskaffelsessum			10.500

De nettoaktiver, der er indregnet i GWM's koncernregnskab for regnskabsåret 1. januar – 31. december 2010, er baseret på en foreløbig vurdering af dagsværdien, idet værdiansættelsen af de erhvervede nettoaktiver ikke var afsluttet på det tidspunkt, hvor GWM-koncernen godkendte koncernregnskabet for regnskabsåret 2010 til offentliggørelse. Som følge heraf blev det beløb, hvormed kostprisen for denne virksomhedssammenslutning overstiger den tilsvarende underliggende regnskabsmæssige værdi, foreløbigt allokert til goodwill.

Den yderligere værdiansættelse og analyse i henhold til almindelig branchepraksis med henblik på den endelige fordeling af forskellen mellem kostprisen og den regnskabsmæssige værdi af de erhvervede nettoaktiver er gennemført i årets løb.

Efter ovennævnte værdiansættelse og analyse har koncernen isoleret værdien af et immaterielt aktiv, godkendelser (under iagttagelse af alle indregnings- og identifikationskriterier i IAS 38) fra virksomhedens øvrige aktiver. Dette immaterielle aktiv, som kan holdes adskilt og er retligt beskyttet, er godkendelser vedrørende de juridiske tilladelser og rettigheder til at drive solcelleparker og er værdiansat til TEUR 2.661. Der er indregnet en udskudt skatteforpligtelse på TEUR 864 vedrørende disse immaterielle aktiver. Præsentationsmæssigt er værdien af tilladelser indregnet i anlægsaktiver.

Den indregnede goodwill repræsenterer erhvervens strategiske fordele i bredere forstand (herunder forventede synergieffekter), og den forventes ikke at være fradragsberettiget i forhold til indkomstskatten.

Koncernen har valgt at måle minoritetsaktieposten i den overtagne virksomhed til den forholdsmæssige andel af værdien af de erhvervede nettoaktiver og de overtagne nettoforpligtelser i den overtagne virksomhed.

En del af de materielle aktiver erhvervet ved virksomhedssammenslutningen, som udgøres af ovennævnte solcelleanlæg, var finansielt leasede aktiver, og den regnskabsmæssige værdi af aktiverne er derfor reguleret med TEUR 31.903 i henhold til krav i IAS 17. Efter den regnskabsmæssige behandling har Koncernen også vurderet de tilhørende finansielle forpligtelser, der skal betales under den finansielle leasing, i alt EUR 29.696, og udligning af forudbetaling vedr. første afdrag til leasingselskabet, i alt TEUR 3,183. Kostprisen for anlægsaktiver er endvidere reguleret med TEUR 385 for at vise nutidsværdien af de forventede omkostninger ved at tage aktivet ud af drift efter anvendelsen.

Det skal desuden bemærkes, at der på overtagelsestidspunktet var allokeret et beløb på TEUR 264 til dagsværdien af det afledte finansielle instrument vedrørende det lån, der er optaget til finansiering af et af projekterne, før den relaterede skattevirkning.

Koncernen har ikke pådraget sig transaktionsomkostninger i forbindelse med denne virksomhedssammenslutning.

❖ **Køb af Gruppo Zilio S.p.A.**

GWM erhvervede i juni 2010 via dattervirksomheden GZ Ambiente S.r.l., der netop var stiftet, 100% af aktierne i Gruppo Zilio S.p.A., som er et førende italiensk selskab inden for anlægs- og ingeniørarbejder med omfattende erfaring inden for miljøsektoren og den vedvarende energisektor.

Dagsværdien af de identificerbare aktiver og forpligtelser i virksomheden på overtagelsestidspunktet fremgår af nedenstående tabel:

TEUR	Bogført værdi	Dagsværdi-reguleringer	Dagsværdi
Materielle aktiver	1.102		1.102
Immaterielle aktiver	2	1.194	1.196
Udskudte skatteaktiver	-	161	161
Varebeholdninger	6.834	-534	6.300
Tilgodehavender fra salg	660	-50	610
Andre tilgodehavender	16		16
Likvide beholdninger	-		-
Aktiver	8.614	771	9.385
Udskudte skatteforpligtelser	-	375	375
Leverandører af varer og tjenesteydelser	8.258		8.258
Andre forpligtelser	230		230
Forpligtelser	8.488	375	8.862
Identificerbare nettoaktiver i alt	126	396	522
Aktivitetsgoodwill			1.678
Overført anskaffelsessum			2.200

De nettoaktiver, der er indregnet i GWM's koncernregnskab for regnskabsåret 1. januar – 31. december 2010, er baseret på en foreløbig vurdering af dagsværdien, idet værdiansættelsen af de erhvervede nettoaktiver ikke var afsluttet på det tidspunkt, hvor GWM-koncernen godkendte koncernregnskabet for regnskabsåret 2010 til offentliggørelse. Som følge heraf blev det beløb, hvormed kostprisen for denne virksomhedssammenslutning overstiger den tilsvarende underliggende regnskabsmæssige værdi, foreløbigt allokert til goodwill.

Den yderligere værdiansættelse og analyse i henhold til almindelig branchepraksis med henblik på den endelige fordeling af forskellen mellem kostprisen og den regnskabsmæssige værdi af de erhvervede nettoaktiver er gennemført i årets løb.

Efter ovennævnte værdiansættelse og analyse har koncernen isoleret værdien af et immaterielt aktiv, teknologi (under iagttagelse af alle indregnings- og identifikationskriterier i IAS 38) fra virksomhedens øvrige aktiver. Dette immaterielle aktiv, som kan holdes adskilt, blev erhvervet som dokumenteret, men ikke-patenteret teknisk ekspertise anvendt ved produktion af regenereringsfiltre og anlæg til eliminering af arsenik og blev værdiansat til TEUR 1.194. Efter overtagelsen har koncernen indsendt 6 patentansøgninger vedrørende denne teknologi.

Der er indregnet en udskudt skatteforpligtelse på TEUR 375 vedrørende disse immaterielle aktiver.

Den indregnede goodwill repræsenterer erhvervens strategiske fordele i bredere forstand (herunder forventede synergieffekter), og den forventes ikke at være fradragsberettiget i forhold til indkomstskatten.

Dagsværdien af tilgodehavender fra salg og varebeholdninger (der udgøres af igangværende arbejder på opførelseskontrakter) beløb sig til hhv. TEUR 6.300 og TEUR 610.

Transaktionsomkostninger på TEUR 87 er udgiftsført og indregnet i administrationsomkostninger.

La Castilleja S.L.

GWM Renewable Energy I S.A. (nu GWM Renewable Energy II S.p.A.), som frem til august 2011 var eneaktionær i GWM, stiftede i marts 2010 sammen med Foresight Luxembourg Solar 2 S.a.r.l. et 50,03%/49,97% joint venture (Global Litator S.L.). Global Litator S.L. erhvervede samme måned en 100% kapitalandel i La Castilleja S.L., en solcellevirksomhed med aktiviteter i Spanien, der driver fuldt operationelle solcelleanlæg beliggende i Cordoba (via et lånearrangement fra pengeinstitutter).

Den bogførte værdi og dagsværdien af koncernens andel (50,03%) af de identificerbare aktiver og forpligtelser i La Castilleja S.L. på overtagelsestidspunktet fremgår af nedenstående tabel:

TEUR	Bogført værdi	Dagsværdi-reguleringer	Dagsværdi
Materielle aktiver	29.695		29.695
Immaterielle aktiver	392	2.293	2.685
Tilgodehavender fra salg	192		192
Andre tilgodehavender	4.675		4.675
Likvide beholdninger	3.951		3.951
Aktiver	38.905	2.293	41.198
Finansielle forpligtelser	32.828		32.828
Udsudte skatteforpligtelser	-	688	688
Leverandører af varer og tjenesteydelser	4.571		4.571
Andre forpligtelser	1.633		1.633
Forpligtelser	39.032	688	39.720
Identificerbare nettoaktiver i alt	-127	1.605	1.478
Negativ aktivitetsgoodwill			740
Overført anskaffelsessum			2.218

Nettoaktiverne i selskabet er baseret på en foreløbig vurdering af dagsværdien, idet værdiansættelsen af de erhvervede nettoaktiver ikke var afsluttet pr. 31. december 2010. Som følge heraf blev det beløb, hvormed kostprisen for denne virksomhedssammenslutning overstiger den tilsvarende underliggende regnskabsmæssige værdi, foreløbigt allokert til goodwill. Det skal bemærkes, at kapitalandelen i La Castilleja S.L. pr. 31. december 2010 var ejet af GWM Renewable Energy I S.A., og at den derfor ikke blev medtaget i GWM's koncernregnskab pr. 31. december 2010.

Den yderligere værdiansættelse og analyse i henhold til almindelig branchepraksis med henblik på den endelige fordeling af forskellen mellem kostprisen og den regnskabsmæssige værdi af de erhvervede nettoaktiver er gennemført i årets løb.

Efter ovennævnte værdiansættelse og analyse har koncernen isoleret værdien af et immaterielt aktiv, godkendelser (under iagttagelse af alle indregnings- og identifikationskriterier i IAS 38) fra virksomhedens øvrige aktiver. Dette immaterielle aktiv, som kan holdes adskilt og er retligt beskyttet, er godkendelser vedrørende de juridiske tilladelser og rettigheder til at drive solcelleparker og er værdiansat til TEUR 4.584. Der er indregnet en udskudt skatteforpligtelse på TEUR 1.558 vedrørende disse immaterielle aktiver. Præsentationsmæssigt er værdien af tilladelser indregnet i anlægsaktiver.

Den indregnede goodwill repræsenterer erhvervens strategiske fordele i bredere forstand (herunder forventede synergieffekter), og den forventes ikke at være fradragsberettiget i forhold til indkomstskatten.

- **Betragtninger vedrørende ovennævnte køb i 2010**

Som beskrevet i ovenstående er værdiansættelsen af de erhvervede immaterielle aktiver foretaget i henhold til almindelig branchepraksis. De anvendte metoder er udformet således, at værdien af det enkelte immaterielle aktiv isoleres og adskilles fra de øvrige aktiver i virksomheden.

Værdien af godkendelser er anset som dækkende med tilbagediskontering af pengestrømme før skat til nutidsværdien. Ved denne metode anvendes en tilbagediskonteret pengestrømsanalyse under anvendelse af nutidsværdien af de forventede pengestrømme før skat fra de erhvervede solcelleparker ved at anvende risikoregulerede diskonterings-satser og indtjeningsskøn i nødvendigt omfang. Perioden for de forventede pengestrømme er baseret på den enkelte godkendelse, idet der er taget højde for varigheden af fastsatte afregningspriser og incitamentsaftaler i de relevante lande (Italien og Spanien).

Værdien af teknologi er fastsat under anvendelse af en royaltysats for de forventede fremtidige indtægter over patenternes levetid. Perioden for de forventede pengestrømme er baseret på den enkelte patentbeskyttelse, idet der er taget højde for varigheden af produktets primære patentbeskyttelse og væsentlig forlængelse af patentbeskyttelsen.

De typiske diskonterings-satser anvendt ved værdiansættelsen af de immaterielle aktiver erhvervet i perioden ligger i intervallet 6,4%- 8,1% afhængigt af virksomheden.

Da de nettoaktiver, der er indregnet i GWM's koncernregnskab for regnskabsåret 1. januar – 31. december 2010 (bortset fra de aktiver, der vedrører Castilleja S.L., da de ikke er direkte ejet af GWM) er baseret på en foreløbig vurdering, er sammenligningstallene for 2010 i GWM's koncernregnskab tilpasset for at afspejle reguleringen. Værdien af de immaterielle aktiver er øget med TEUR 5.604, den udskudte skatteforpligtelse er øget med TEUR 1.758, og minoritetsaktieposten er øget med TEUR 1.067. Der er desuden foretaget en tilsvarende reduktion i goodwill på TEUR 2.895, hvilket giver en samlet aktivitetsgoodwill på TEUR 5.880. Den øgede omkostningsførte afskrivning på godkendelser og teknologi fra overtagelsestidspunktet til 31. december 2010 var på TEUR 183.

4. Segmentoplysninger pr. 30. september

TEUR	Vind		Sol		Miljø		Øvrige		Koncern	
	2011	2010	2011	2010	2011	2010	2011	2010	2011	2010
Omsætning	2.534	0	16.098	4.726	3.043	0	552	6.832	22.227	11.558
EBITDA	1.873	0	7.093	-1.484	-516	0	-880	3.169	7.570	1.685
Resultat, associerede virksomheder	-220	0	1.709	25	0	0	0	0	1.489	25
Resultat af primær drift (EBIT)	324	0	3.050	-3.617	-1.487	0	31.665	1.918	33.552	-1.699
Resultat før skat	-1.087	0	-1.324	-5.290	-1.487	0	31.711	1.918	27.813	-3.372
Årets resultat	-658	0	-1.511	-5.367	-655	0	32.066	1.946	29.242	-3.421
Langfristede aktiver	252.606	0	165.222	117.448	4.879	0	49.492	877	472.199	118.325
-heraf andele i ass. virksomheder	31.561	0	0	0	0	0	0	0	31.561	0
Tilgang anlægsaktiver	200.634	0	72.656	61.501	0	0	1.248	36.119	274.538	97.620
Kortfristede aktiver	34.531	0	63.689	23.160	13.585	0	11.888	15.311	123.693	38.471
Segmentaktiver	287.137	0	228.912	140.609	18.464	0	61.379	16.187	595.892	156.796
Afskrivninger	1.549	0	4.044	2.132	971	0	18	1.253	6.582	3.385
Segmentforpligtelser	163.725	0	154.142	50.545	16.999	0	4.143	29.687	339.009	80.232
Gennemsnitlige antal medarbejdere	5	0	35	18	0	0	56	35	96	53

Ovennævnte segmenter udgør koncernens operative segmenter. I "Øvrige" indgår administrationsomkostningerne samt alle udviklings- og byggeaktiviteter.

Der er ingen væsentlige transaktioner mellem de rapporteringspligtige segmenter, og den anførte omsætning for segmenterne er således ekstern. Alle koncerninterne transaktioner, der elimineres, indgår i "Øvrige". Greentech-koncernens interne ledelsesrapportering sker ud fra aktivitet, og resultaterne måles med udgangspunkt i drift, bygning og udvikling. Omkostninger til administration af moderselskaber måles som særskilt post.

5. Goodwill, andre immaterielle anlægsaktiver, materielle anlægsaktiver

Selskabets goodwill, andre immaterielle anlægsaktiver, materielle anlægsaktiver og udviklingen heri pr. 30. september 2011 kan specificeres således:

TEUR	Andre immaterielle anlægsaktiver	
	Goodwill	
Kostpris pr. 1/1 2011	0	1.027
Tilgang	5.943	80
Afgang	0	0
Kostpris pr. 30/9 2011	5.943	1.107
Afskrivninger/nedskrivninger pr. 1/1 2011	0	27
Afgang	0	0
Afskrivninger	0	-27
Afskrivninger/nedskrivninger pr. 30/9 2011	0	0
Regnskabsmæssig værdi pr. 30/9 2011	5.943	1.107
Afskrives over	10 år	N/A

TEUR	Grunde og bygninger	Vindmøller	Solcelleanlæg	Inventar
	Kostpris pr. 1/1 2011	2.582	0	81.955
Tilgang	277	183.559	57.038	1.168
Ompostering af solcelleanlæg under opførelse	0	0	27.352	0
Afgang	0	0	0	0
Kostpris pr. 30/9 2011	2.859	183.559	166.345	1.456
Afskrivninger/nedskrivninger pr. 1/1 2011	0	0	5.294	92
Afgang	0	0	0	0
Afskrivninger	0	1.544	4.944	121
Afskrivninger/nedskrivninger pr. 30/9 2011	0	1.544	10.238	213
Regnskabsmæssig værdi pr. 30/9 2011	2.859	182.015	156.107	1.243
Afskrives over	20 år	20 år	20 år	3-13 år

EUR'000	Vindmøller under opførelse	Solanlæg under opførelse
Kostpris pr. 1/1 2011	0	27.352
Tilgang	21.093	0
Ompostering af solcelleanlæg under opførelse	0	-27.352
Afgang	0	0
Kostpris pr. 30/9 2011	21.093	0
Afskrivninger/nedskrivninger pr. 1/1 2011	0	0
Afgang	0	0
Afskrivninger	0	0
Afskrivninger/nedskrivninger pr. 30/9 2011	0	0
Regnskabsmæssig værdi pr. 30/9 2011	21.093	0
Afskrives over	N/A	N/A

Vindmøller under opførelse kan specificeres således:

TEUR	
Byggeprojekter, Italien	17.637
Byggeprojekter, Polen	0
Udviklingsprojekter, Italien	123
Udviklingsprojekter, Polen	8.713
Udviklingsprojekter, Norge	0
Regnskabsmæssig værdi pr. 30/9 2011	26.473

6. Kapitalandele i associerede virksomheder

TEUR	30/9 2011	30/9 2010
Kostpris 1.1	23.829	0
Periodens tilgang	31.781	22.969
Periodens afgang	-23.829	0
Kostpris 30.9	31.781	22.969
Reguleringer 1.1	0	0
Periodens afgang	-1.709	0
Periodens resultat	1.489	25
Reguleringer 30.9	-220	25
Regnskabsmæssig værdi 30.9	31.561	22.994

Nedenstående specifikation dækker hele perioden 1/1 – 30/9 2011 hhv. 2010, hvorfor en afstemning af ovenstående ikke er mulig.

Navn	Greentech Monte Grighine Srl.	
	1/1 - 30/9 2011	1/1 - 30/9 2010
Hjemsted	Italien	Italien
Ejerandel	50%	50 %
Omsætning (Greentechs andel)	5.470	3.075
EBITDA (Greentechs andel)	3.732	2.060
EBIT (Greentechs andel)	468	1.195
Periodens resultat (Greentechs andel)	-1.558	-323
Aktiver (Greentechs andel)	92.036	92.438
Forpligtelser (Greentechs andel)	66.234	59.987
Egenkapital (Greentechs andel)	25.802	32.451

Navn	Eolica Wojciechowo Sp. z o.o.	
	1/1 - 30/9 2011	1/1 - 30/9 2010
Hjemsted	Polen	Polen
Ejerandel	50%	50%
Omsætning (Greentechs andel)	0	0
EBITDA (Greentechs andel)	0	0
EBIT (Greentechs andel)	0	0
Periodens resultat (Greentechs andel)	0	0
Aktiver (Greentechs andel)	1.788	739
Forpligtelser (Greentechs andel)	1	234
Egenkapital (Greentechs andel)	1.787	505

TEUR**Navn****Wormlage Windenergieanlagen GmbH & Co KG**

	1/1 - 30/9 2011	1/1 - 30/9 2010
Hjemsted	Tyskland	Tyskland
Ejerandel	50%	50%
Omsætning (Greentechs andel)	687	452
EBITDA (Greentechs andel)	422	297
EBIT (Greentechs andel)	211	95
Periodens resultat (Greentechs andel)	97	17
Aktiver (Greentechs andel)	4.876	4.356
Forpligtelser (Greentechs andel)	2.423	2.736
Egenkapital (Greentechs andel)	2.453	1.620

Navn**Tiefental Windenergieanlagen GmbH & Co KG**

	1/1 - 30/9 2011	1/1 - 30/9 2010
Hjemsted	Tyskland	Tyskland
Ejerandel	50%	50%
Omsætning (Greentechs andel)	352	346
EBITDA (Greentechs andel)	244	244
EBIT (Greentechs andel)	88	88
Periodens resultat (Greentechs andel)	16	8
Aktiver (Greentechs andel)	3.639	3.764
Forpligtelser (Greentechs andel)	2.120	2.464
Egenkapital	1.519	1.300

Navn**Greentech Energy Systems A/S**

	1/1 - 30/9 2011	1/1 - 30/9 2010
Hjemsted	Danmark	Danmark
Ejerandel	-	20,21%
Omsætning (GWM Renewable Energy's andel)	-	1.709
EBITDA (GWM Renewable Energy's andel)	-	325
EBIT (GWM Renewable Energy's andel)	-	-479
Periodens resultat (GWM Renewable Energy's andel)	-	-650
Aktiver (GWM Renewable Energy's andel)	-	69.348
Forpligtelser (GWM Renewable Energy's andel)	-	23.176
Egenkapital (GWM Renewable Energy's andel)	-	46.172

Kapitalandele i associerede virksomheder måles i koncernens balance efter den indre værdis metode.

Oplysningerne er korrigeret til det grundlag, hvormed de indregnes i koncernregnskabet, og ikke alle oplysninger er offentligt tilgængelige, da der ikke er pligt til offentliggørelse for alle selskaber.

7. Egenkapital og lån

Beholdningen af egne aktier udgør 5.257.952 stk. eller 4,93% af aktiekapitalen. Aktierne er købt for i alt TEUR 14.870 og havde pr. 30. september 2011 en kursværdi på TEUR 13.919. Selskabets beholdning af egne aktier er tiltænkt anvendt som betaling ved køb af projektselskaber.

Rentesikringsinstrumenter i forbindelse med låneaftalerne indregnes til dagsværdi, og reguleringen til dagsværdi indgår i resultatopgørelsen for indeværende periode. Der henvises til note 22 og 26 i årsrapporten for 2010 for yderligere oplysninger.

8. Aktiebaseret vederlæggelse

Bevægelserne i antallet af udestående warrants er følgende:

	2011	2010
Udestående 1. januar	497.500	540.000
Tildelt i perioden	0	0
Bortfaldet i perioden	-7.500	-42.500
Udnyttet i perioden	0	0
Udløbet i perioden	-182.500	0
Udestående 30. september	307.500	497.500

Udestående warrants sammensættes med 50.000 stk. til direktionen, 40.000 stk. til ledende medarbejdere, 20.000 stk. til øvrige medarbejdere og 197.500 til afskediget direktion og medarbejdere.

Tildelingstidspunkt	Antal stk.	Udnyttelses- tidspunkt	Dagsværdi pr. option
11. Februar 2009	350.000	2011-2012	7,92

Udestående warrants fra warrant-programmet tildelt pr. 24. april 2008 er udløbet.

9. Eventualforpligtelser

Der henvises til årsrapporten for 2010 s. 71 – 74 for en beskrivelse af eventualforpligtelser relateret til det "gamle Greentech"s aktiviteter.

For Conesa-projektet, der blev erhvervet i slutningen af september 2011, er der afgivet følgende pantsætninger:

1. Pant i aktier i projektselskabet
2. Pant i al ejendom eller ejendomsrettigheder og projektaktiver, såfremt likviditet set i forhold til finansieringsomkostninger inkl. afdrag (DSCR) falder til under 1,12x
3. Transport eller pant i form af sikkerhed i alle fordele, rettigheder og tilgodehavender i projektselskabet
4. Pant i likvide konti
5. Pant i SPA'en og en spærret konto, hvor betalinger (garantistillelser) i henhold til SPA'en indsættes. Alle rettigheder i henhold til SPA'en overdrages af aktionærerne til selskabet.

I det "gamle GWM" er der som sikkerhed for gæld til kreditinstitutter vedrørende selskabets solcelleanlæg og som garanti for en behørig færdiggørelse af opførelsesarbejdet stillet følgende til sikkerhed:

- ❖ GP Energia S.r.l.

Selskabet har som pantsætter over for SelmaBipiemme Leasing S.p.A. som panthaver stillet alle tilgodehavender i henhold til en finansiel leasingkontrakt som sikkerhed for opførelsen af Nardò Nanni, svarende til ca. TEUR 6.512.

Selskabet har som pantsætter over for SelmaBipiemme Leasing S.p.A. som panthaver stillet alle tilgodehavender fra en finansiel leasingkontrakt som sikkerhed for opførelsen af Torremaggiore-anlægget, svarende til ca. TEUR 7.057.

Som kautionist for sikkerhed for forpligtelser over for kreditinstitut (udgjorde pr. 30. september 2011 TEUR 362) med selskabet som fuldmagtsgiver og Banca Popolare Pugliese Società Cooperativa per Azioni som privilegeret kreditor.

Forpligtelserne, der er stillet sikkerhed for, omfatter alle tilgodehavender af enhver art, som den privilegerede kreditor måtte have over for fuldmagtsgiver i henhold til kreditfaciliteter ved oprettelse af et lån uden sikkerhed i forbindelse med opførelsen af Alessano Bortone-anlægget.

Et andenprioritetspant i den samlede aktiepost i dattervirksomheden Solar Utility Salento S.r.l. (udgør pr. 30. september 2011 TEUR 3.615) med selskabet som pantsætter og Banca Popolare Pugliese Società Cooperativa per Azioni som privilegeret kreditor.

Forpligtelserne, der er stillet sikkerhed for, omfatter alle selskabets forpligtelser af enhver art over for den privilegerede kreditor i henhold til kreditfacilitet ved oprettelse af et realkreditlån uden sikkerhed i forbindelse med opførelsen af Alessano Bortone-anlægget.

En uigenkaldelig særlig tilbageholdsret i den samlede aktiepost i dattervirksomheden De Stern 12 S.r.l. (udgør pr. 30. september 2011 TEUR 64.000) med selskabet som pantsætter og Meliorbanca S.p.A. - MPS Capital Services Banca per le Imprese S.p.A. som privilegeret kreditor.

Forpligtelserne, der er stillet sikkerhed for, omfatter alle selskabets forpligtelser af enhver art over for den privilegerede kreditor i henhold til aftale vedrørende projektf finansieringslån i forbindelse med opførelsen af Nardò Caputo-anlæggene og især, men ikke begrænset til, forpligtelser, der måtte opstå som følge af eller som på anden måde vedrører låneaftalen og de modtagne beløb med et garanteret beløb på maksimalt TEUR 64.000 til dækning af kapital, renter, rente på forfaldne beløb, gebyrer og provisioner, vederlag, refusion, erstatning eller generelt vedrørende enhver anden adkomst, der vedrører lånet.

❖ Solar Prometheus S.r.l.

Selskabet har som pantsætter over for SelmaBipiemme Leasing S.p.A. som panthaver stillet alle tilgodehavender i henhold til en finansiel leasingkontrakt som sikkerhed for opførelsen af Vaglio 1-anlægget, svarende til ca. TEUR 10.167.

❖ Bosco Solar S.r.l.

Oprettelse af et pant/en tilbageholdelsesret på tilgodehavender fra GSE S.p.A., som opstår ved energiproduktion fra Vaglio 2-solcellekraftværket (udgjorde pr. 30. september 2011 TEUR 3.619) med selskabet som pantsætter og Agrileasing S.p.A. som panthaver.

❖ Giova Solar S.r.l.

Oprettelse af et pant/en tilbageholdelsesret på tilgodehavender fra GSE S.p.A., som opstår ved energiproduktion fra Vaglio 2-solcellekraftværket (udgjorde pr. 30. september 2011 TEUR 6.577) med selskabet som pantsætter og Agrileasing S.p.A. som panthaver.

❖ Lux Solar S.r.l.

Oprettelse af et pant/en tilbageholdelsesret på tilgodehavender fra GSE S.p.A., som opstår ved energiproduktion fra Vaglio 2-solcellekraftværket (udgjorde pr. 30. september 2011 TEUR 1.055) med selskabet som pantsætter og Agrileasing S.p.A. som panthaver.

❖ Valle Solar S.r.l.

Oprettelse af et pant/en tilbageholdelsesret på tilgodehavender fra GSE S.p.A., som opstår ved energiproduktion fra Vaglio 2-solcellekraftværket (udgjorde pr. 30. september 2011 TEUR 2.399) med selskabet som pantsætter og Agrileasing S.p.A. som panthaver.

❖ GWM Renewable Energy S.p.A.

Et uigenkaldeligt førsteprioritetspant/tilbageholdelsesret i 51% af aktieposten i dattervirksomheden Cerveteri Energia S.r.l. (udgjorde pr. 30. september 2011 TEUR 42.662) med selskabet som pantsætter og Banca IMI SPA Finanza Strutturata som privilegeret kreditor.

Forpligtelserne, der er stillet sikkerhed for, omfatter alle selskabets forpligtelser af enhver art over for den privilegerede kreditor i henhold til aftale vedrørende projektfinansieringslån i forbindelse med opførelsen af Cerveteri-anlægget og især, men ikke begrænset til, forpligtelser, der måtte opstå som følge af eller som på anden måde vedrører låneaftalen og de i henhold til denne modtagne beløb med et garanteret beløb på maksimalt TEUR 42.662 til dækning af kapital, renter, rente på forfaldne beløb, gebyrer og provisioner, vederlag, refusion, erstatning eller generelt vedrørende enhver anden adkomst, der vedrører lånet.

❖ MG Energia S.r.l.

En uigenkaldelig særlig tilbageholdelsesret i aktiekapitalen i dattervirksomheden AB Energia S.r.l. (udgjorde pr. 30. september 2011 TEUR 30.973) med selskabet som pantsætter og Centrobanca Banca di credito finanziario e mobiliare S.p.A. som privilegeret kreditor.

Forpligtelserne, der er stillet sikkerhed for, omfatter alle selskabets forpligtelser af enhver art over for den privilegerede kreditor i henhold til aftale vedrørende projektfinansieringslån i forbindelse med opførelsen af Ferrante, Mercurio, De Marinis-anlæggene og især, men ikke begrænset til, forpligtelser, der måtte opstå som følge af eller som på anden måde vedrører låneaftalen og de i henhold til denne modtagne beløb med et garanteret beløb på maksimalt TEUR 30.973 til dækning af kapital, renter, rente på forfaldne beløb, gebyrer og provisioner, vederlag, refusion, erstatning eller generelt vedrørende enhver anden adkomst, der vedrører lånet.

10. Transaktioner med nærtstående parter

Samhandel med tilknyttede og associerede virksomheder samt bestyrelsesmedlemmer har i perioden omfattet følgende:

TEUR	1/1 - 30/9 2011	1/1/ - 30/9 2010
Salg af tjenesteydelser til tilknyttede virksomheder	1.530	0
Salg af tjenesteydelser til associerede virksomheder	484	0
Køb af tjenesteydelser fra bestyrelsesmedlemmer (advokathonorar)	0	0

Transaktioner med tilknyttede virksomheder er elimineret i koncernregnskabet i overensstemmelse med den anvendte regnskabspraksis.

Herudover har der ikke i perioden været gennemført transaktioner med bestyrelsen, direktionen, ledende medarbejdere, væsentlige aktionærer eller andre nærtstående parter.

11. Efterfølgende begivenheder

Der henvises til denne delårsberetnings side 9-10 for en gennemgang af efterfølgende begivenheder.

LEDELSESPÅTEGNING

Bestyrelse og direktion har behandlet og godkendt delårsrapporten for perioden 1. januar – 30. september 2011 for Greentech Energy Systems A/S. Delårsrapporten er aflagt i overensstemmelse med den internationale regnskabsstandard IAS 34 om delårsrapporter og supplerende danske oplysningskrav. Delårsrapporten er aflagt efter den samme regnskabspraksis som koncernårsrapporten for 2010.

Vi anser den valgte regnskabspraksis for hensigtsmæssig, de regnskabsmæssige skøn for forsvarlige og den samlede præsentation af delårsrapporten for dækkende, og delårsrapporten giver således efter vor opfattelse et retvisende billede af koncernens aktiver, passiver, finansielle stilling samt af resultatet af koncernens aktiviteter og koncernens pengestrømme for perioden.

Delårsrapporten indeholder efter vores opfattelse en retvisende redegørelse for de forhold, som den omhandler, og beskriver koncernens væsentligste risici og usikkerhedsfaktorer.

Der er ikke udført revision eller revisionsmæssig gennemgang af delårsrapporten.

København, den 24. november 2011

Direktion:

Sigieri Diaz della Vittoria Pallavicini
Adm. direktør

Eugenio de Blasio
Viceadm. direktør

Mark Fromholt
Økonomidirektør

Michele Lerici
Driftsdirektør

Bestyrelse:

Peter Høstgaard-Jensen
Formand

Luca Rovati
Næstformand

Benjamin Guest

Valerio Andreoli Bonazzi

Jean-Marc Janailhac